



**АДМИНИСТРАЦИЯ МУНИЦИПАЛЬНОГО ОБРАЗОВАНИЯ
«ЕРШИЧСКИЙ МУНИЦИПАЛЬНЫЙ ОКРУГ» СМОЛЕНСКОЙ ОБЛАСТИ**

ПОСТАНОВЛЕНИЕ

от 29.12.2025 № 811

с. Ершичи

Смоленской области

Об утверждении Административного регламента Администрации муниципального образования «Ершичский муниципальный округ» Смоленской области по предоставлению муниципальной услуги «Установка информационной вывески, согласование дизайн-проекта размещения вывески»

В соответствии с Федеральным законом от 13.03.2006 № 38 «О рекламе», Федеральным законом от 27.07.2010 № 210-ФЗ «Об организации предоставления государственных или муниципальных услуг», руководствуясь распоряжением Администрации Смоленской области от 08.07.2021 № 1298-р/адм «Об утверждении перечня массовых социально значимых государственных и муниципальных услуг, подлежащих переводу в электронный формат на территории Смоленской области, «Об утверждении Порядка разработки и утверждения административных регламентов предоставления государственных и муниципальных услуг», Уставом муниципального образования «Ершичский муниципальный округ» Смоленской области, Администрация муниципального образования «Ершичский муниципальный округ» Смоленской области **постановляет:**

1. Утвердить прилагаемый Административный регламент Администрации муниципального образования «Ершичский муниципальный округ» Смоленской области по предоставлению муниципальной услуги «Установка информационной вывески, согласование дизайн-проекта размещения вывески».

2. Признать утратившим силу постановление Администрации муниципального образования – Ершичский район» Смоленской области от 12.12.2023 № 541 «Об утверждении Административного регламента предоставления муниципальной услуги «Установка информационной вывески, согласование дизайн-проекта размещения вывески» на территории муниципального образования – Ершичский район Смоленской области».

3. Опубликовать настоящее постановление в газете «Ершичские вести» и разместить на сайте Администрации муниципального образования «Ершичский муниципальный округ» Смоленской области.

4. Контроль за исполнением настоящего постановления возложить на заместителя Главы муниципального образования «Ершичский муниципальный округ» Смоленской области Петрову Н.А.

Глава муниципального образования
«Ершичский муниципальный округ»
Смоленской области

М.В. Пядин

УТВЕРЖДЕН

постановлением Администрации
муниципального образования
«Ершичский муниципальный округ»
Смоленской области
от 29.12.2025 № 811

**Административный регламент
Администрации муниципального образования «Ершичский
муниципальный округ» Смоленской области по предоставлению
муниципальной услуги «Установка информационной вывески, согласование
дизайн-проекта размещения вывески»**

1. Общие положения

1.1. Предмет регулирования Административного регламента

Настоящий Административный регламент устанавливает сроки и последовательность административных действий Администрации муниципального образования «Ершичский муниципальный округ» Смоленской области (далее – Администрация) и ее структурных подразделений, порядок взаимодействия между ее структурными подразделениями и должностными лицами, а также порядок взаимодействия Администрации с заявителями, органами государственной власти и органами местного самоуправления, а также учреждениями и организациями при предоставлении муниципальной услуги «Установка информационной вывески, согласование дизайн-проекта размещения вывески» (далее – муниципальная услуга).

1.2. Круг заявителей

1.2.1. Получателями муниципальной услуги являются юридические и физические лица, индивидуальные предприниматели, заинтересованные в установке информационной вывески, согласовании дизайн-проекта размещения вывески (далее - заявитель).

1.2.2. От имени заявителя могут выступать лица, имеющие право в соответствии с законодательством Российской Федерации представлять интересы заявителя, либо лица, уполномоченные Заявителем в порядке, установленном законодательством Российской Федерации (далее – и представитель заявителя).

1.3. Требование предоставления заявителю муниципальной услуги в соответствии с вариантом предоставления муниципальной услуги, соответствующим признакам заявителя, определенным в результате анкетирования, проводимого органом, предоставляющим услугу (далее – управление по архитектуре и землеустройству), а также результата, за предоставлением которого обратился заявитель

1.3.1. Муниципальная услуга предоставляется заявителю в соответствии с вариантом предоставления муниципальной услуги. Вариант предоставления муниципальной услуги определяется исходя из признаков заявителя, а также из результата предоставления муниципальной услуги, за предоставлением которого обратился заявитель. Признаки заявителя определяются путем профилирования, осуществляемого в соответствии с настоящим Административным регламентом.

1.3.2. Для получения информации по вопросам предоставления муниципальной услуги заинтересованные лица обращаются в Администрацию, структурное подразделение Администрации, ответственное за предоставление муниципальной услуги — отдел экономики, управления муниципальным имуществом и сельского хозяйства Администрации (далее – Отдел) или многофункциональный центр по предоставлению государственных и муниципальных услуг (далее – МФЦ):

- лично;
- по телефонам;
- в письменном виде.

1.3.3. Место нахождения Администрации: Российская Федерация Смоленская область, м.о. Ершичский с. Ершичи, улица Советская, дом 22.

- Почтовый адрес Администрации (для направления документов и письменных обращений): 216580, Смоленская область, м.о. Ершичский с. Ершичи, улица Советская, дом 22.

- Контактные телефоны: 8(48155) 2-15-44, 8(48155) 2-19-44.

- Сайт Администрации в информационно-телекоммуникационной сети «Интернет» <https://ershichadm.admin-smolensk.ru/> (далее – сеть «Интернет»):

Электронный адрес в сети «Интернет»: Ershichi@admin-smolensk.ru

График (режим) работы Администрации:

понедельник - пятница с 8 ч. 00 мин. до 17 ч. 00 мин.;

перерыв на обед с 13 ч. 00 мин. до 14 ч. 00 мин.

Выходные дни: суббота, воскресенье.

Прием посетителей осуществляется в рабочие дни с 8.00 до 13.00 и с 14.00 до 17.00.

1.3.4. Местонахождение Отдела: 216580, Смоленская область, м.о. Ершичский с. Ершичи, улица Советская, дом 22.

Электронный адрес: ershadm@admin-smolensk.ru

Телефон для справок: 8(48155) 2-15-44.

График работы:

понедельник - пятница с 8 ч. 00 мин. до 17 ч. 00 мин.;

перерыв на обед с 13 ч. 00 мин. до 14 ч. 00 мин.

Выходные дни: суббота, воскресенье.

1.3.5. Информация о муниципальной услуге размещается:

- в табличном виде на информационных стендах комитета;
- на сайте Администрации: <https://ershichadm.admin-smolensk.ru/municipalnye-uslugi-468/> в информационно-телекоммуникационных сетях общего пользования (в том числе в сети «Интернет»);

- в средствах массовой информации: в газете «Ершичские вести»;

- в федеральной государственной информационной системе «Единый портал государственных и муниципальных услуг (функций)» (электронный адрес: <http://www.gosuslugi.ru>) (далее – Единый портал), а также посредством региональной государственной информационной системы «Портал государственных и муниципальных услуг (функций) Смоленской области» (электронный адрес: <http://pgu.admin-smolensk.ru>) (далее - Региональный портал ЕПГУ).

1.3.6. Размещаемая информация содержит:

- извлечения из нормативных правовых актов, устанавливающих порядок и условия предоставления услуги;
- порядок обращения за получением услуги;
- перечень документов, необходимых для предоставления услуги, и требования, предъявляемые к этим документам;
- сроки предоставления услуги;
- текст настоящего Административного регламента;
- блок-схему предоставления услуги;
- порядок информирования о ходе предоставления услуги;
- порядок обжалования действий (бездействия) и решений, осуществляемых и принимаемых специалистами Уполномоченного органа, управления в ходе предоставления услуги;
- информацию об Администрации, управление с указанием их места нахождения, контактных телефонов, адресов электронной почты, адресов сайтов в сети «Интернет».

1.3.7. Для получения информации по вопросам предоставления услуги, сведений о ходе предоставления муниципальной услуги Заявитель обращается в управление и указывает дату и входящий номер полученной при подаче документов расписки. В случае предоставления услуги в электронной форме информирование Заявителя о ходе предоставления услуги осуществляется через Региональный портал и/или Единый портал.

1.3.8. При необходимости получения консультаций заявители обращаются в Администрацию или к специалистам управления. Консультации по процедуре предоставления услуги осуществляются:

- в письменной форме на основании письменного обращения;
- при личном обращении;
- по телефону 8(48155) 2-15-44;
- по электронной почте.

Все консультации являются бесплатными.

1.3.9. Требования к форме и характеру взаимодействия должностных лиц Администрации и специалистов управления с заявителями:

- консультации в письменной форме предоставляются специалистами Администрации, специалистами управления на основании письменного запроса заявителя, в том числе поступившего в электронной форме, в течение 8 дней после получения указанного запроса;
- при консультировании по телефону специалист Отдела представляется, назвав свою фамилию имя, отчество, должность, предлагает представиться собеседнику, выслушивает и уточняет суть вопроса. Во время разговора необходимо

произносить слова четко, избегать параллельных разговоров с окружающими людьми и не прерывать разговор по причине поступления звонка на другой аппарат;

- по завершении консультации специалист Отдела должен кратко подвести итог разговора и перечислить действия, которые следует предпринять Заявителю;

- специалист Администрации, специалист управления при ответе на телефонные звонки, письменные и электронные обращения заявителей обязаны в максимально вежливой и доступной форме предоставлять исчерпывающую информацию.

1.3.10. Индивидуальное информирование при поступлении письменного обращения заявителя в управление осуществляется путем направления ему ответа почтовым направлением или по электронной почте.

Ответ на обращение заявителя готовится в письменном виде в простой, четкой и понятной форме и должен содержать ответы на поставленные вопросы. В нем должны быть указаны фамилия, имя, отчество, номер телефона исполнителя.

Ответ на обращение направляется в форме электронного документа по адресу электронной почты, указанному в обращении, поступившем в форме электронного документа, и в письменной форме по почтовому адресу, указанному в обращении, поступившем в письменной форме.

При информировании в письменном виде ответ на обращение направляется заявителю в течение 30 календарных дней со дня регистрации обращения.

1.3.11. Публичное устное информирование о предоставлении муниципальной услуги осуществляется путем публикации информационных материалов в средствах массовой информации.

Публичное устное информирование о предоставлении муниципальной услуги осуществляется путем публикации информационных материалов в средствах массовой информации, включая сайт Администрации, осуществляющего оказание муниципальной услуги, в сети «Интернет», и размещения материалов на информационных стендах управления.

1.3.12. На Региональном портале ЕПГУ размещаются сведения, предусмотренные Положением о федеральной государственной информационной системе «Федеральный реестр государственных и муниципальных услуг (функций)», утвержденным постановлением Правительства Российской Федерации от 24.10.2011 №861.

Доступ к информации о сроках и порядке предоставления муниципальной услуги осуществляется без выполнения заявителем каких-либо требований, в том числе без использования программного обеспечения, установка которого на технические средства заявителя требует заключения лицензионного или иного соглашения с правообладателем программного обеспечения, предусматривающего взимание платы, регистрацию или авторизацию заявителя, или предоставление им персональных данных.

1.3.13. Информация о ходе рассмотрения заявления о предоставлении муниципальной услуги и о результатах предоставления муниципальной услуги может быть получена заявителем (его представителем) в личном кабинете ЕПГУ, в управление по архитектуре и землеустройства, по телефону либо посредством электронной почты.

2. Стандарт предоставления муниципальной услуги

2.1. Наименование муниципальной услуги

Наименование муниципальной услуги «Установка информационной вывески, согласование дизайн-проекта размещения вывески».

2.2. Наименование органа, предоставляющего муниципальную услугу

2.2.1. Муниципальную услугу предоставляет Администрация в лице Отдела.

При предоставлении муниципальной услуги Администрация взаимодействует с:

- Управлением Федеральной налоговой службы России;
- Управлением Федеральной службы государственной регистрации, кадастра и картографии;
- Орган, уполномоченный на охрану объектов культурного наследия;
- Сектором по градостроительной деятельности Администрации муниципального образования «Ершичский муниципальный округ» Смоленской области.

2.2.2. При предоставлении муниципальной услуги сотрудникам Администрации запрещается требовать от заявителя осуществления действий, в том числе согласований, необходимых для получения муниципальной услуги и связанных с обращением в иные государственные органы и организации, за исключением получения услуг, включенных в перечень услуг, которые являются необходимыми и обязательными для предоставления муниципальной услуги.

2.3. Результат предоставления муниципальной услуги

2.3.1. Результатом предоставления муниципальной услуги является:

- уведомление о согласовании установки информационной вывески, дизайн-проекта размещения вывески;
- уведомление об отказе установки информационной вывески, дизайн-проекта размещения вывески;

2.3.2 Основанием для отказа в согласовании установки информационной вывески, дизайн-проекта размещения вывески является:

- несоответствие дизайн-проекта вывески требованиям к архитектурному облику территории, требованиям к вывескам, указанным в соответствующих правовых актах, в том числе в правилах благоустройства Администрации муниципального образования «Ершичский муниципальный округ» Смоленской области;

- документы (сведения), представленные заявителем, противоречат документам (сведениям), полученным в рамках межведомственного взаимодействия;

- нарушение требований Федерального закона от 25.06.2002 № 73-ФЗ «Об объектах культурного наследия (памятниках истории и культуры) народов Российской Федерации», в случаях, если здание является объектом культурного

наследия, включенным в единый государственный реестр объектов культурного наследия (памятников истории и культуры) народов Российской Федерации, или выявленным объектом культурного наследия.

2.3.3. Решения о предоставлении муниципальной услуги, указанные в пункте 2.3.1, содержат следующие реквизиты:

- регистрационный номер;
- дата регистрации;
- подпись должностного лица, уполномоченного на подписание результата предоставления муниципальной услуги.

2.3.4. Результат предоставления муниципальной услуги получается заявителем одним из следующих способов:

- лично в Отделе;
- почтовым отправлением.

2.4. Срок предоставления муниципальной услуги

2.4.1. Муниципальная услуга предоставляется в срок не более 10 рабочих дней с момента поступления заявления об установке информационной вывески, согласование дизайн-проекта размещения вывески.

2.4.2. Срок принятия решения о предоставлении муниципальной услуги в случае направления заявителем (представителем заявителя) документов, необходимых в соответствии с нормативными правовыми актами для предоставления муниципальной услуги, через МФЦ исчисляется со дня передачи МФЦ таких документов в орган, предоставляющий муниципальную услугу.

2.4.3. Срок приостановления предоставления муниципальной услуги не предусмотрен действующим законодательством.

2.4.4. Срок выдачи (направления по адресу, указанному в заявлении о предоставлении муниципальной услуги, либо через МФЦ) заявителю (представителю заявителя) документа, подтверждающего принятие решения о предоставлении муниципальной услуги либо принятие решения об отказе в предоставлении муниципальной услуги, пять календарных дней.

2.5. Правовые основания для предоставления муниципальной услуги

2.5.1. Предоставление муниципальной услуги осуществляется в соответствии с:

- Федеральным законом от 13.03.2006 № 38 «О рекламе»;
- Конституцией Российской Федерации;
- Федеральным законом от 06.10.2003 № 131-ФЗ «Об общих принципах организации местного самоуправления в Российской Федерации»;
- Федеральным законом от 27.07.2006 № 149-ФЗ «Об информации, информационных технологиях и о защите информации»;
- Федеральным законом от 27.07.2006 № 152-ФЗ «О персональных данных»;
- Федеральным законом от 27.07.2010 № 210-ФЗ «Об организации предоставления государственных и муниципальных услуг»;
- Федеральным законом от 6.04.2011 № 63-ФЗ «Об электронной подписи»;

- постановлением Правительства Российской Федерации от 25.07.2012 № 634 «О видах электронной подписи, использование которых допускается при обращении за получением государственных и муниципальных услуг»;

- постановлением Правительства Российской Федерации от 25.08. 2012 № 852 «Об утверждении Правил использования усиленной квалифицированной электронной подписи при обращении за получением государственных и муниципальных услуг и о внесении изменения в Правила разработки и утверждения административных регламентов предоставления государственных услуг»;

- постановлением Правительства Российской Федерации от 16.05.2011 № 373 «О разработке и утверждении административных регламентов исполнения государственных функций и административных регламентов предоставления государственных услуг»;

- Уставом муниципального образования «Ершичский муниципальный округ» Смоленской области;

2.6. Исчерпывающий перечень документов, необходимых для предоставления муниципальной услуги

2.6.1. Для получения муниципальной услуги заявитель представляет:

- для юридического лица - документ, удостоверяющий личность представителя заявителя и его полномочия (при отсутствии в Едином государственном реестре юридических лиц записи о полномочиях данного представителя действовать по доверенности от имени юридического лица);

- для физического лица, зарегистрированного в качестве индивидуального предпринимателя - копия паспорта, документ, удостоверяющий полномочия представителя заявителя;

- для физических лиц, не являющихся индивидуальными предпринимателями - копия паспорта, копия документа, удостоверяющего личность представителя заявителя, документ, удостоверяющий полномочия представителя заявителя;

- в случае, если заявление подается представителем, дополнительно предоставляется документ, подтверждающий полномочия представителя действовать от имени заявителя.

2.6.2. Указанные документы представляются один раз при первом обращении заявителя с заявлением о выдаче согласования. В дальнейшем представляются копии изменений к указанным документам (при наличии таковых) или копии новых документов (паспорта - для физических лиц);

2.6.3. Дизайн-проект, оформленный согласно приложению № 5, в следующем составе:

1) текстовые материалы:

- сведения об адресе расположения объекта;
- сведения о владельце информационной конструкции (вывески);
- сведения о собственнике объекта, к которому планируется присоединение информационной конструкции (вывески);
- сведения о типе информационной конструкции (вывески);
- сведения о способе освещения информационной конструкции (вывески);

- сведения о способе крепления информационной конструкции (вывески);
- параметры информационной конструкции (вывески) (размеры).

2) графические материалы:

- ситуационная схема расположения объекта;
- панорамные виды объекта;
- информацию о размещении всех информационных конструкций, в том числе отдельно стоящих вывесок;
- фотофиксация предполагаемого места размещения вывески (не менее трёх видов);
- фотомонтаж (графическая фотопривязка вывески в месте ее предполагаемого размещения в существующую ситуацию с указанием размеров) выполняется в виде компьютерной фотопривязки конструкции вывески на фотографии с соблюдением пропорций размещаемого объекта;
- фотомонтаж ночного вида размещаемой информационной конструкции при наличии ночной подсветки;
- информацию о размещении всех информационных конструкций, в том числе отдельно стоящих вывесок.

2.6.4. Письменное согласование собственника или иного законного владельца имущества эскизного проекта, в случае размещения информационных конструкций (вывесок) на многоквартирных жилых домах и на объектах встроенно-пристроенных к многоквартирным жилым домам, либо дизайн-проекта, в случае размещения рекламных и информационных конструкций (вывесок) на внешних поверхностях зданий, строений, сооружений, если Заявитель (представитель Заявителя) не является собственником данного имущества или если это имущество не является муниципальной собственностью.

2.6.5. Согласие Главного управления Смоленской области по культурному наследию (если место расположения вывески – объект культурного наследия).

2.6.6. Перечень документов, которые запрашиваются по системе межведомственного электронного взаимодействия в государственных органах, органах местного самоуправления и подведомственных государственным органам или органам местного самоуправления организациях, в распоряжении которых находятся указанные документы в соответствии с нормативными правовыми актами Российской Федерации, нормативными правовыми актами Смоленской области, муниципальными нормативными правовыми актами:

- Выписка из Единого государственного реестра юридических лиц/ выписка из Единого государственного реестр индивидуальных предпринимателей.
- Выписка из Единого государственного реестра прав на недвижимое имущество и сделок с ним о правах.

2.6.7. Для предоставления муниципальной услуги заявитель вправе самостоятельно представлять документы, указанные в подпункте 2.6.1, 2.6.3, 2.6.4 пункта 2.6 раздела 2 Административного регламента, если такие документы не находятся в распоряжении органа государственной власти, органа местного самоуправления либо подведомственных государственным органам или органам местного самоуправления организаций.

2.6.8. Требовать от заявителя представления документов, не предусмотренных Административным регламентом, не допускается.

2.6.9. Письменное заявление должно соответствовать форме заявления, которое указано в приложении № 1 Административного регламента:

- наименование юридического лица (для граждан - фамилия, имя, отчество);
- почтовый адрес и (или) электронный адрес заявителя для направления ответа, телефон (по желанию);
- личная подпись заявителя и дату.

2.6.10. Текст заявления должен быть написан разборчиво, фамилия, имя и отчество уполномоченного лица, адрес его места жительства, телефон (если есть) написаны полностью.

2.7. Исчерпывающий перечень оснований для отказа в приеме документов, необходимых для предоставления муниципальной услуги

Исчерпывающий перечень оснований для отказа в приеме документов, необходимых для предоставления муниципальной услуги:

- ненадлежащее оформление заявления (наличие исправлений, дописок, серьезных повреждений, не позволяющих однозначно истолковать его содержание и другие нарушения);
- несоответствие прилагаемых документов документам, указанным в заявлении;
- отсутствие у лица полномочий на подачу заявления;
- подача заявления в неуполномоченный орган
- документы, необходимые для предоставления услуги, поданы в электронной форме с нарушением установленных требований;
- выявлено несоблюдение установленных статьей 11 Федерального закона от 6.04.2011 № 63-ФЗ «Об электронной подписи» условий признания действительности усиленной квалифицированной электронной подписи».

2.8. Исчерпывающий перечень оснований для приостановления предоставления муниципальной услуги, или отказа в предоставлении муниципальной услуги

2.8.1. Оснований для приостановления предоставления муниципальной услуги законодательством Российской Федерации не предусмотрено.

2.8.2. Основания для отказа в предоставлении муниципальной услуги:

- документы (сведения), представленные заявителем, противоречат документам (сведениям), полученным в рамках межведомственного взаимодействия;
- отсутствие согласия собственника (законного владельца) на размещение информационной вывески;
- отсутствие у заявителя прав на товарный знак, указанный в дизайн-проекте размещения вывески;
- несоответствие представленного заявителем дизайн-проекта размещения вывески требованиям правил размещения и содержания информационных вывесок.

2.9. Размер платы, взимаемой с заявителя при предоставлении муниципальной услуги, и способы ее взимания

Предоставление муниципальной услуги осуществляется бесплатно.

2.10. Максимальный срок ожидания в очереди при подаче заявителем запроса о предоставлении муниципальной услуги и при получении результата предоставления муниципальной услуги

Максимальный срок ожидания в очереди при подаче заявления о предоставлении муниципальной услуги и при получении результата предоставления муниципальной услуги в управлении или многофункциональном центре составляет не более 15 минут.

2.11. Срок регистрации запроса заявителя о предоставлении муниципальной услуги

Максимальный срок регистрации заявления на предоставление муниципальной услуги не должен превышать 1 рабочий день со дня получения заявления и документов.

В случае наличия оснований для отказа в приеме документов, необходимых для предоставления муниципальной услуги, указанных в пункте 2.7 настоящего Административного регламента, Управление не позднее рабочего дня, следующего за днем поступления заявления и документов, необходимых для предоставления муниципальной услуги, направляет Заявителю, либо его представителю решение об отказе в приеме документов, необходимых для предоставления муниципальной услуги по форме, приведенной в Приложении №3 к настоящему Административному регламенту.

2.12. Требования к помещениям, в которых предоставляются муниципальные услуги

2.12.1. Местоположение административных зданий, в которых осуществляется прием заявлений, а также выдача результатов предоставления услуги, должно обеспечивать удобство для граждан с точки зрения пешеходной доступности от остановок общественного транспорта.

В случае, если имеется возможность организации стоянки (парковки) возле здания (строения), в котором размещено помещение приема и выдачи документов, организовывается стоянка (парковка) для личного автомобильного транспорта заявителей. За пользование стоянкой (парковкой) с заявителей плата не взимается.

Для парковки специальных автотранспортных средств инвалидов на стоянке (парковке) выделяется не менее 10% мест (но не менее одного места) для бесплатной парковки транспортных средств, управляемых инвалидами I, II групп, а также инвалидами III группы в порядке, установленном Правительством Российской Федерации, и транспортных средств, перевозящих таких инвалидов и (или) детей-инвалидов.

В целях обеспечения беспрепятственного доступа заявителей, в том числе передвигающихся на инвалидных колясках, вход в здание и помещения, в которых предоставляется услуга, оборудуются пандусами, поручнями, тактильными (контрастными) предупреждающими элементами, иными специальными приспособлениями, позволяющими обеспечить беспрепятственный доступ и передвижение инвалидов, в соответствии с законодательством Российской Федерации о социальной защите инвалидов.

Центральный вход в здание уполномоченного органа государственной власти, органа местного самоуправления, организации должен быть оборудован информационной табличкой (вывеской), содержащей информацию:

- наименование;
- местонахождение и юридический адрес;
- режим работы;
- график приема;
- номера телефонов для справок.

Помещения, в которых предоставляется услуга, должны соответствовать санитарно-эпидемиологическим правилам и нормативам.

Помещения, в которых предоставляется услуга, оснащаются:

- противопожарной системой и средствами пожаротушения;
- системой оповещения о возникновении чрезвычайной ситуации;
- средствами оказания первой медицинской помощи;
- туалетными комнатами для посетителей.

Зал ожидания заявителей оборудуется стульями, скамьями, количество которых определяется исходя из фактической нагрузки и возможностей для их размещения в помещении, а также информационными стендами.

Тексты материалов, размещенных на информационном стенде, печатаются удобным для чтения шрифтом, без исправлений, с выделением наиболее важных мест полужирным шрифтом.

Места для заполнения заявлений оборудуются стульями, столами (стойками), бланками заявлений, письменными принадлежностями.

Места приема заявителей оборудуются информационными табличками (вывесками) с указанием:

- номера кабинета и наименования отдела;
- фамилии, имени и отчества (последнее – при наличии), должности ответственного лица за прием документов;
- графика приема заявителей.

Рабочее место каждого ответственного лица за прием документов, должно быть оборудовано персональным компьютером с возможностью доступа к необходимым информационным базам данных, печатающим устройством (принтером) и копирующим устройством.

Лицо, ответственное за прием документов, должно иметь настольную табличку с указанием фамилии, имени, отчества (последнее - при наличии) и должности.

При предоставлении услуги инвалидам обеспечиваются:

- возможность беспрепятственного доступа к объекту (зданию, помещению), в

котором предоставляется услуга;

- возможность самостоятельного передвижения по территории, на которой расположены здания и помещения, в которых предоставляется услуга, а также входа в такие объекты и выхода из них, посадки в транспортное средство и высадки из него, в том числе с использованием кресла-коляски;

- сопровождение инвалидов, имеющих стойкие расстройства функции зрения и самостоятельного передвижения;

- надлежащее размещение оборудования и носителей информации, необходимых для обеспечения беспрепятственного доступа инвалидов зданиям и помещениям, в которых предоставляется услуга, и к услуге с учетом ограничений их жизнедеятельности;

- дублирование необходимой для инвалидов звуковой и зрительной информации, а также надписей, знаков и иной текстовой и графической информации знаками, выполненными рельефно-точечным шрифтом Брайля;

- допуск сурдопереводчика и тифлосурдопереводчика;

- допуск собаки-проводника при наличии документа, подтверждающего ее специальное обучение, на объекты (здания, помещения), в которых предоставляются услуги;

- оказание инвалидам помощи в преодолении барьеров, мешающих получению ими государственных и муниципальных услуг наравне с другими лицами

2.13. Показатели доступности и качества муниципальной услуги

2.13.1. Основными показателями доступности предоставления услуги являются:

- наличие полной и понятной информации о порядке, сроках и ходе предоставления услуги в информационно-телекоммуникационных сетях общего пользования (в том числе в сети «Интернет»), средствах массовой информации;

- возможность получения заявителем уведомлений о предоставлении услуги с помощью Единого портала, регионального портала;

- возможность получения информации о ходе предоставления услуги, в том числе с использованием информационно-коммуникационных технологий.

2.13.2. Основными показателями качества предоставления услуги являются:

- своевременность предоставления услуги в соответствии со стандартом ее предоставления, установленным настоящим Административным регламентом;

- минимально возможное количество взаимодействий гражданина с должностными лицами, участвующими в предоставлении услуги;

- отсутствие обоснованных жалоб на действия (бездействие) сотрудников и их некорректное (невнимательное) отношение к заявителям;

- отсутствие нарушений установленных сроков в процессе предоставления услуги;

- отсутствие заявлений об оспаривании решений, действий (бездействия) уполномоченного органа, его должностных лиц, принимаемых (совершенных) при

предоставлении услуги, по итогам рассмотрения которых вынесены решения об удовлетворении (частичном удовлетворении) требований заявителей

2.14. Иные требования к предоставлению муниципальной услуги, в том числе учитывающие особенности предоставления муниципальных услуг в многофункциональных центрах и особенности предоставления муниципальных услуг в электронной форме

2.14.1. Перечень услуг, которые являются необходимыми и обязательными для предоставления муниципальной услуги:

- услуги, которые являются необходимыми и обязательными предоставления муниципальной услуги, отсутствуют.

2.14.2. Муниципальная услуга в электронной форме предоставляется только заявителям, зарегистрированным на Едином портале. Электронная форма заявления размещена на Едином портале. Заявление в форме электронного документа подписывается электронной подписью, вид которой определяется в соответствии с частью 2 статьи 21.1 Федерального закона от 27.07.2010 № 210-ФЗ «Об организации предоставления государственных и муниципальных услуг».

2.14.3. При подаче заявления в форме электронного документа с использованием Единого портала сканированные копии документов прикрепляются к нему в виде электронных файлов с соблюдением следующих требований:

- формат изображений в прикрепляемом файле – jpeg, jpeg 2000 или pdf;
- разрешение прикрепляемых сканированных копий не должно быть меньше 300 dpi;
- размер всех прикрепляемых файлов не должен превышать 5 мегабайт.

2.14.4. При предоставлении муниципальной услуги в электронной форме заявителю предоставляется возможность получать информацию о ходе предоставления муниципальной услуги в личном кабинете Единого портала.

2.14.5. Основанием для регистрации заявления, направленного посредством Единого портала (далее – электронный запрос), является его поступление к специалисту управления.

2.14.6. Специалист Отдела в течение одного рабочего дня распечатывает заявление и представленные электронные копии документов и передает его специалисту, ответственному за прием документов.

2.14.7. Скан-копия результата предоставления муниципальной услуги, подписанная квалифицированной электронной подписью уполномоченного должностного лица в соответствии с Федеральным законом от 06.04.2011 № 63-ФЗ «Об электронной подписи», направляется заявителю в личный кабинет на Едином портале.

2.14.8. При направлении результата предоставления муниципальной услуги в электронной форме в личный кабинет заявителя допускается архивирование файлов в форматы zip, rar.

2.14.9. Общий размер файлов, направляемых в личный кабинет заявителя, не должен превышать 5 мегабайт.

2.14.10. Получение результата предоставления муниципальной услуги в электронной форме не лишает заявителя права получить указанный результат на бумажном носителе.

3. Состав, последовательность и сроки выполнения административных процедур, требования к порядку их выполнения, в том числе особенности выполнения административных процедур в электронной форме, а также особенности выполнения административных процедур в многофункциональных центрах

3.1. Перечень административных процедур при предоставлении муниципальной услуги:

3.1.1. Прием и регистрация заявления и иных документов.

Основанием для начала исполнения административной процедуры является письменное заявление с приложением необходимых документов, предусмотренных настоящим Административным регламентом, направленное:

- посредством личного обращения заявителя (представителя заявителя) в Администрацию;
- посредством личного обращения заявителя (представителя заявителя) в МФЦ;
- посредством почтового отправления;
- посредством направления в электронном виде через Единый портал и Региональный портал ЕПГУ.

Документы, поступившие в форме электронных документов, после получения распечатываются специалистом, ответственным за прием и регистрацию документов, на бумаге.

Дальнейшая работа с ними ведется как с пакетом документов в письменной форме. Заявления и иные документы, необходимые для предоставления муниципальной услуги, подписанные простой электронной подписью и поданные заявителем признаются равнозначными заявлению и иным документам, подписанным собственноручной подписью и представленным на бумажном носителе.

3.1.2. Проверка заявления и иных документов.

В ходе приема специалист управления, ответственный за предоставление муниципальной услуги, проверяет соответствие представленных документов требованиям, удостоверяясь, что:

- документы в установленных законодательством случаях нотариально удостоверены, скреплены печатями, имеют надлежащие подписи сторон или определенных законодательством должностных лиц;
- тексты документов написаны разборчиво, наименования юридических лиц
- без сокращения, с указанием их мест нахождения;
- фамилии, имена и отчества физических лиц (последнее - при наличии), контактные телефоны, адреса их мест жительства написаны полностью;
- в документах нет подчисток, приписок, зачеркнутых слов и иных неоговоренных исправлений;

- документы не исполнены карандашом;
- документы не имеют серьезных повреждений, наличие которых не позволяет однозначно истолковать их содержание.

3.1.3. Формирование и направление межведомственного запроса.

При установлении факта отсутствия документов, перечень которых установлен пунктом 2.6 раздела 2 настоящего Административного регламента, и (или) несоответствия представленных документов требованиям, установленным пунктами 2.7.-2.8 раздела 2 настоящего Административного регламента, специалист Управления, ответственный за предоставление муниципальной услуги, уведомляет заявителя о наличии препятствий для предоставления муниципальной услуги, объясняет ему содержание выявленных недостатков в представленных документах и предлагает принять меры по их устранению.

При желании заявителя устранить недостатки, прервав процедуру подачи документов для предоставления муниципальной услуги, специалист управления, ответственный за предоставление муниципальной услуги, возвращает заявителю представленные им документы.

Если при установлении факта отсутствия документов, перечень которых установлен пунктом 2.6 настоящего Административного регламента, и (или) несоответствия представленных документов требованиям, установленным пунктам 2.7-2.8 настоящего Административным регламентом, заявитель настаивает на приеме заявления и документов, необходимых для предоставления муниципальной услуги, специалист управления, ответственный за предоставление муниципальной услуги, принимает от него представленные документы, указывает в заявлении на выявленные недостатки и (или) на факт отсутствия необходимых документов.

Заявление с прилагаемыми к нему документами передается в управление для регистрации в журнале входящей корреспонденции путем присвоения заявлению номера и указанием даты его подачи.

Результатом административной процедуры является регистрация поступивших заявления и документов.

Максимальный срок выполнения данной административной процедуры не должен превышать трех календарных дней с даты поступления заявления.

3.1.4. Рассмотрение документов.

Основанием для начала данной административной процедуры по формированию и направлению межведомственных запросов является непредставление заявителем по собственной инициативе документов, указанных в пункте 2.8 настоящего Административного регламента.

Формирование и направление межведомственных запросов осуществляются в соответствии с требованиями Федерального закона от 27.07.2010 № 210-ФЗ «Об организации предоставления государственных и муниципальных услуг».

Срок подготовки межведомственного запроса специалистом Управления, ответственным за формирование и направление межведомственного запроса, не может превышать 3 рабочих дней.

Срок подготовки и направления ответа на межведомственный запрос с использованием межведомственного информационного взаимодействия не может превышать 5 рабочих дней со дня поступления межведомственного запроса в орган

или организацию, предоставляющие документ и информацию, если иные сроки подготовки и направления ответа на межведомственный запрос не установлены федеральными законами, иными федеральными нормативными правовыми актами и принятыми в соответствии с ними областными нормативными правовыми актами.

Результатом административной процедуры является формирование полного пакета документов, необходимых для предоставления муниципальной услуги.

Максимальный срок выполнения административной процедуры не должен превышать 3 рабочих дня.

Основанием для начала выполнения данной административной процедуры является поступление прошедшего регистрацию заявления и прилагаемых к нему документов специалисту Управления, ответственному за предоставление муниципальной услуги, а также ответов на соответствующие межведомственные запросы.

При предоставлении муниципальной услуги специалист управления, ответственный за предоставление муниципальной услуги, устанавливает наличие или отсутствие оснований для отказа в предоставлении муниципальной услуги, указанных в настоящем Административном регламенте.

3.1.5. Принятие решения о предоставлении либо об отказе.

Основанием для начала исполнения административной процедуры является наличие документов, необходимых для принятия решения по заявлению о предоставлении услуги.

При рассмотрении документов специалист управления, ответственный за предоставление муниципальной услуги:

- принимает и подготавливает решение об установке информационной вывески, согласовании дизайн-проекта размещения вывески по форме, согласно приложению № 2 к настоящему Административному регламенту;
- принимает и подготавливает решение об отказе в установке информационной вывески, согласовании дизайн-проекта размещения вывески по форме, согласно приложению № 3 к настоящему Административному регламенту.

3.1.6. Выдача результата.

В день выдачи документа, являющегося результатом предоставления муниципальной услуги, специалист Отдела, ответственный за предоставление муниципальной услуги:

- регистрирует решение об установке информационной вывески, согласовании дизайн-проекта размещения вывески в журнале регистрации исходящей корреспонденции;
- направляет документ, подписанный ЭЦП ответственного должностного лица Администрации заявителю в личный кабинет на Едином портале;
- направляет заявителю способом, определенным им в заявлении.

Максимальный срок выполнения административной процедуры 1 рабочий день.

3.1.7. Последовательность административных процедур при предоставлении муниципальной услуги отражена схематично в блок-схеме описания административных процедур предоставления муниципальной услуги в приложении № 4 к настоящему Административному регламенту.

3.2. Перечень административных процедур (действий) при предоставлении муниципальной услуги в электронной форме, в том числе с использованием федеральной государственной информационной системы «Единый портал государственных и муниципальных услуг (функций), региональной государственной информационной системы «Портал государственных и муниципальных услуг (функций) Смоленской области»

При предоставлении услуги в электронной форме заявителю обеспечивается возможность:

- получения информации о порядке и сроках предоставления услуги;
- формирования заявления в форме электронного документа с использованием интерактивных форм ЕПГУ, МФЦ с приложением к нему документов, необходимых для предоставления услуги, в электронной форме (в форме электронных документов);
- приема и регистрации Администрацией заявления и прилагаемых документов;
- получения Заявителем (представителем Заявителя) результата предоставления услуги в форме электронного документа;
- получения сведений о ходе рассмотрения заявления;
- осуществления оценки качества предоставления услуги;
- досудебное (внесудебное) обжалование решений и действий (бездействия) Администрации, либо действия (бездействие) должностных лиц Администрации, предоставляющей услугу, либо муниципального служащего.

3.3. Порядок осуществления административных процедур (действий) при предоставлении муниципальной услуги в электронной форме, в том числе с использованием федеральной государственной информационной системы «Единый портал государственных и муниципальных услуг (функций), региональной государственной информационной системы «Портал государственных и муниципальных услуг (функций) Смоленской области»

3.3.1 Формирование заявления:

- формирование заявления осуществляется посредством заполнения электронной формы заявления на Региональном портале ЕПГУ без необходимости дополнительной подачи заявления в какой-либо иной форме.
- форматно-логическая проверка сформированного заявления осуществляется после заполнения заявителем каждого из полей электронной формы заявления. При выявлении некорректно заполненного поля электронной формы заявления заявитель уведомляется о характере выявленной ошибки и порядке ее устранения посредством информационного сообщения непосредственно в электронной форме заявления.

3.3.2. При формировании заявления заявителю обеспечивается:

- а) возможность копирования и сохранения заявления и иных документов, указанных в подразделе 2.6 раздела 2 настоящего Административного регламента, необходимых для предоставления муниципальной услуги;
- б) возможность печати на бумажном носителе копии электронной формы

заявления;

в) сохранение ранее введенных в электронную форму заявления значений в любой момент по желанию пользователя, в том числе при возникновении ошибок ввода и возврате для повторного ввода значений в электронную форму заявления;

г) возможность вернуться на любой из этапов заполнения электронной формы заявления без потери ранее введенной информации;

д) возможность доступа заявителя на Региональном портале ЕПГУ к ранее поданным им заявлениям в течение не менее одного года, а также частично сформированных заявлений - в течение не менее 3 месяцев.

3.3.3. Сформированное и подписанное заявление и иные документы, необходимые для предоставления муниципальной услуги, направляются в управление посредством ЕПГУ.

3.3.4. Управление обеспечивает в срок не позднее 1 рабочего дня с момента подачи заявления на Региональном портале ЕПГУ, а в случае его поступления в нерабочий или праздничный день, - в следующий за ним первый рабочий день:

а) прием документов, необходимых для предоставления муниципальной услуги, и направление заявителю электронного сообщения о поступлении заявления;

б) регистрацию заявления и направление заявителю уведомления о регистрации заявления либо об отказе в приеме документов, необходимых для предоставления муниципальной услуги.

3.3.5. Электронное заявление становится доступным для должностного лица управления, ответственного за прием и регистрацию заявления (далее - ответственное должностное лицо), в муниципальной информационной системе, используемой управлением для предоставления муниципальной услуги (далее - ГИС).

Ответственное должностное лицо:

- проверяет наличие электронных заявлений, поступивших с ЕПГУ, с периодом не реже 2 раз в день;

- рассматривает поступившие заявления и приложенные образы документов (документы);

- производит действия в соответствии с пунктом 3.4 настоящего Административного регламента.

3.3.6. Заявителю в качестве результата предоставления муниципальной услуги обеспечивается возможность получения документа:

- в форме электронного документа, подписанного усиленной квалифицированной электронной подписью уполномоченного должностного лица комитета, направленного заявителю в личный кабинет на ЕПГУ;

- в виде бумажного документа, подтверждающего содержание электронного документа, который заявитель получает при личном обращении в многофункциональном центре.

3.3.7. Получение информации о ходе рассмотрения заявления и о результате предоставления муниципальной услуги производится в личном кабинете на ЕПГУ, при условии авторизации. Заявитель имеет возможность просматривать статус электронного заявления, а также информацию о дальнейших действиях в личном

кабинете по собственной инициативе, в любое время.

3.3.8. При предоставлении муниципальной услуги в электронной форме заявителю направляется:

а) уведомление о приеме и регистрации заявления и иных документов, необходимых для предоставления муниципальной услуги, содержащее сведения о факте приема заявления и документов, необходимых для предоставления муниципальной услуги, и начале процедуры предоставления муниципальной услуги, а также сведения о дате и времени окончания предоставления муниципальной услуги либо мотивированный отказ в приеме документов, необходимых для предоставления муниципальной услуги;

б) уведомление о результатах рассмотрения документов, необходимых для предоставления муниципальной услуги, содержащее сведения о принятии положительного решения о предоставлении муниципальной услуги и возможности получить результат предоставления муниципальной услуги либо мотивированный отказ в предоставлении муниципальной услуги.

3.4. Порядок административных процедур (действий) в многофункциональных центрах при предоставлении муниципальной услуги

3.4.1. Предоставление муниципальной услуги в МФЦ осуществляется при наличии заключённого соглашения о взаимодействии между Администрацией и МФЦ.

3.4.2. Основанием для начала предоставления муниципальной услуги является обращение заявителя в МФЦ, расположенного на территории муниципального образования, в котором проживает заявитель.

3.4.3. Информирование заявителей о порядке предоставления муниципальной услуги в МФЦ, о ходе выполнения запроса о предоставлении муниципальной услуги, по иным вопросам, связанным с предоставлением муниципальной услуги, а также консультирование заявителей о порядке предоставления муниципальной услуги в МФЦ осуществляется в соответствии с графиком работы МФЦ.

3.4.4. Приём заявлений о предоставлении муниципальной услуги и иных документов, необходимых для предоставления муниципальной услуги.

При личном обращении заявителя в МФЦ сотрудник, ответственный за приём документов:

- устанавливает личность заявителя на основании документа, удостоверяющего его личность, представителя заявителя - на основании документов, удостоверяющих его личность и полномочия (в случае обращения его представителя);

- проверяет представленное заявление и документы на предмет:

- 1) текст в заявлении поддается прочтению;

- 2) в заявлении указаны фамилия, имя, отчество (последнее - при наличии) физического лица либо наименование юридического лица;

- 3) заявление подписано уполномоченным лицом;
- 4) приложены документы, необходимые для предоставления муниципальной услуги;
- 5) соответствие данных документа, удостоверяющего личность, данным, указанным в заявлении и необходимых документах;
 - заполняет сведения о заявителе и представленных документах в автоматизированной информационной системе (АИС МФЦ);
 - выдаёт расписку в получении документов на предоставление услуги, сформированную в АИС МФЦ;
 - информирует заявителя о сроке предоставления муниципальной услуги, способах получения информации о ходе исполнения муниципальной услуги;
 - уведомляет заявителя о том, что не востребованные документы хранятся в МФЦ в течение 30 дней, после чего передаются в Администрацию.

3.4.5. Заявление и документы, принятые от заявителя на предоставление муниципальной услуги, передаются в Администрацию не позднее 1 рабочего дня, следующего за днём регистрации заявления и документов в МФЦ, посредством личного обращения по сопроводительному реестру, содержащему дату и отметку о передаче, оформленному в двух экземплярах. Указанный реестр заверяется сотрудником МФЦ и передаётся специалисту комитета под подпись. Один экземпляр сопроводительного реестра остаётся в Администрации и хранится, как документ строгой отчётности отдельно от личных дел, второй - хранится в МФЦ. В заявлении производится отметка с указанием реквизитов реестра, по которому переданы заявление и документы.

3.4.6. Выдача заявителю результата предоставления муниципальной услуги, в том числе выдача документов на бумажном носителе, подтверждающих содержание электронных документов, направленных в МФЦ по результатам предоставления муниципальных услуг органами, предоставляющими муниципальные услуги, а также выдача документов, включая составление на бумажном носителе и заверение выписок из информационных систем органов, предоставляющих муниципальные услуги.

При обращении заявителя за предоставлением муниципальной услуги через МФЦ выдача результата предоставления муниципальной услуги осуществляется при личном обращении в МФЦ.

3.4.7. Ответственность за выдачу результата предоставления муниципальной услуги несёт сотрудник МФЦ, уполномоченный руководителем МФЦ.

3.4.8. Для получения результата предоставления муниципальной услуги в МФЦ заявитель предъявляет документ, удостоверяющий его личность и расписку.

В случае обращения представителя заявителя представляются документы, удостоверяющие личность и подтверждающие полномочия представителя заявителя.

Сотрудник МФЦ, ответственный за выдачу документов, выдаёт документы заявителю и регистрирует факт их выдачи в АИС МФЦ. Заявитель подтверждает факт получения документов своей подписью в расписке, которая остается в МФЦ.

Невостребованные документы хранятся в МФЦ в течение 30 дней, после чего передаются в Администрацию.

3.4.9. Иные действия, необходимые для предоставления муниципальной услуги, в том числе связанные с проверкой действительности усиленной квалифицированной электронной подписи заявителя, использованной при обращении за получением муниципальной услуги, а также с установлением перечня средств удостоверяющих центров, которые допускаются для использования в целях обеспечения указанной проверки и определяются на основании утверждаемой уполномоченным органом по согласованию с Федеральной службой безопасности Российской Федерации модели угроз безопасности информации в информационной системе, используемой в целях приёма обращений за получением муниципальной услуги и (или) предоставления такой услуги, в МФЦ не предусмотрены.

3.4.10. Досудебное (внесудебное) обжалование решений и действий (бездействия) МФЦ, сотрудника МФЦ осуществляется в порядке, предусмотренном подразделом 5.1 раздела 5 настоящего Административного регламента.

3.5. Порядок исправления допущенных опечаток и ошибок в выданных в результате предоставления муниципальной услуги документах

3.5.1. В случае выявления опечаток и ошибок заявитель вправе обратиться в Уполномоченный орган с заявлением на исправление опечаток и ошибок.

3.5.2. Основания отказа в приеме заявления об исправлении опечаток и ошибок указаны в подразделе 2.7 раздела 2 настоящего Административного регламента.

3.5.3. Исправление допущенных опечаток и ошибок в выданных в результате предоставления муниципальной услуги документах осуществляется в следующем порядке:

- заявитель при обнаружении опечаток и ошибок в документах, выданных в результате предоставления муниципальной услуги, обращается лично в Отдел с заявлением о необходимости исправления опечаток и ошибок, в котором содержится указание на их описание.

- Отдел обеспечивает устранение опечаток и ошибок в документах, являющихся результатом предоставления муниципальной услуги.

3.5.4. Срок устранения опечаток и ошибок не должен превышать 3 (трех) рабочих дней с даты регистрации заявления.

4. Формы контроля за исполнением Административного регламента

4.1. Порядок осуществления текущего контроля за соблюдением и исполнением ответственными должностными лицами положений административного регламента и иных нормативных правовых актов, устанавливающих требования к предоставлению муниципальной услуги, а также принятием ими решений

4.1.1. Специалисты Администрации, участвующие в предоставлении муниципальной услуги, несут персональную ответственность за соблюдение, полноту и качество исполнения положений настоящего Административного регламента и иных нормативных правовых актов, устанавливающих требования к предоставлению муниципальной услуги. Ответственность должностных лиц Администрации, участвующих в предоставлении муниципальной услуги, устанавливается в их должностных инструкциях в соответствии с действующим законодательством.

4.1.2. Текущий контроль за полнотой и качеством предоставления муниципальной услуги осуществляется как в плановом порядке, так и путем проведения внеплановых контрольных мероприятий.

4.1.3. В случае выявления нарушений прав заявителей виновные должностные лица привлекаются к ответственности в порядке, установленном действующим законодательством.

4.2. Порядок и периодичность осуществления плановых и внеплановых проверок полноты и качества предоставления муниципальной услуги, в том числе порядок и формы контроля за полнотой и качеством предоставления муниципальной услуги

4.2.1. Контроль за полнотой и качеством предоставления муниципальной услуги включает в себя проведение плановых и внеплановых проверок.

4.2.2. Плановые проверки осуществляются на основании годовых планов работы управления, утверждаемых руководителем Администрации.

4.2.3. При плановой проверке полноты и качества предоставления муниципальной услуги контролю подлежат:

- соблюдение сроков предоставления муниципальной услуги;
- соблюдение положений настоящего Административного регламента;
- правильность и обоснованность принятого решения об отказе в предоставлении муниципальной услуги.

4.2.4. Основанием для проведения внеплановых проверок являются:

- получение от государственных органов, органов местного самоуправления информации о предполагаемых или выявленных нарушениях нормативных правовых актов Российской Федерации, нормативных правовых актов муниципального района;
- обращения граждан и юридических лиц на нарушения законодательства, в том числе на качество предоставления муниципальной услуги.

4.3. Ответственность должностных лиц органа, предоставляющего муниципальную услугу, за решения и действия (бездействие), принимаемые (осуществляемые) ими в ходе предоставления муниципальной услуги

По результатам проведенных проверок в случае выявления нарушений положений настоящего Административного регламента, нормативных правовых актов Смоленской области и нормативных правовых актов органов местного самоуправления муниципального образования «Ершичский муниципальный округ» Смоленской области осуществляется привлечение виновных лиц к ответственности в соответствии с Законодательством Российской Федерации.

Персональная ответственность должностных лиц за правильность и своевременность принятия решения о предоставлении (об отказе в предоставлении) муниципальной услуги закрепляется в их должностных инструкциях в соответствии с требованиями законодательства.

4.4. Положения, характеризующие требования к порядку и формам контроля за предоставлением муниципальной услуги, в том числе со стороны граждан, их объединений и организаций

4.4.1. Граждане, их объединения и организации имеют право осуществлять контроль за предоставлением муниципальной услуги путем получения информации о ходе предоставления муниципальной услуги, в том числе о сроках завершения административных процедур (действий).

4.4.2. Граждане, их объединения и организации также имеют право:

- направлять замечания и предложения по улучшению доступности и качества предоставления муниципальной услуги;

- вносить предложения о мерах по устранению нарушений настоящего Административного регламента.

4.4.3. Должностные лица Администрации принимают меры к прекращению допущенных нарушений, устраняют причины и условия, способствующие совершению нарушений.

4.4.4. Информация о результатах рассмотрения замечаний и предложений граждан, их объединений и организаций доводится до сведения лиц, направивших эти замечания и предложения.

5. Досудебный (внесудебный) порядок обжалования решений и действий (бездействия) органа, предоставляющего муниципальную услугу, многофункционального центра, организаций, а также их должностных лиц, государственных или муниципальных служащих, работников

5.1. Заявители имеют право обжаловать решения и действия (бездействие) органа, предоставляющего муниципальную услугу, должностного лица органа, предоставляющего муниципальную услугу, либо муниципального служащего, МФЦ, работника МФЦ в досудебном (внесудебном порядке).

5.2. Предметом досудебного (внесудебного) обжалования являются решения и действия (бездействие) органа, предоставляющего муниципальную услугу, должностного лица органа, предоставляющего муниципальную услугу, либо муниципального служащего, МФЦ, работника МФЦ, в том числе:

1) нарушение срока регистрации уведомления о предоставлении муниципальной услуги в МФЦ;

2) нарушение срока предоставления муниципальной услуги;

3) требование у заявителя документов или информации либо осуществления действий, представление или осуществление которых не предусмотрено нормативными правовыми актами Российской Федерации, нормативными правовыми актами субъектов Российской Федерации, муниципальными правовыми актами для предоставления муниципальной услуги;

4) отказ в приеме документов, представление которых предусмотрено нормативными правовыми актами Российской Федерации, нормативными правовыми актами субъектов Российской Федерации, муниципальными правовыми актами для предоставления муниципальной услуги, у заявителя;

5) отказ в предоставлении муниципальной услуги, если основания отказа не предусмотрены федеральными законами и принятыми в соответствии с ними иными нормативными правовыми актами Российской Федерации, нормативными правовыми актами субъектов Российской Федерации, муниципальными правовыми актами;

6) требование с заявителя при предоставлении муниципальной услуги платы, не предусмотренной нормативными правовыми актами Российской Федерации, нормативными правовыми актами субъектов Российской Федерации, муниципальными правовыми актами;

7) отказ органа, предоставляющего муниципальную услугу, должностного лица органа, предоставляющего муниципальную услугу, МФЦ, работника МФЦ в исправлении допущенных ими опечаток и ошибок в выданных в результате предоставления муниципальной услуги документах либо нарушение установленного срока таких исправлений;

8) нарушение срока или порядка выдачи документов по результатам предоставления муниципальной услуги;

9) приостановление предоставления муниципальной услуги, если основания приостановления не предусмотрены федеральными законами и принятыми в соответствии с ними иными нормативными правовыми актами Российской Федерации, законами и иными нормативными правовыми актами Смоленской области, муниципальными правовыми актами;

10) требование у заявителя при предоставлении муниципальной услуги документов или информации, отсутствие и (или) недостоверность которых не указывались при первоначальном отказе в приеме документов, необходимых для предоставления муниципальной услуги, либо в предоставлении муниципальной услуги, за исключением следующих случаев:

а) изменение требований нормативных правовых актов, касающихся предоставления муниципальной услуги, после первоначальной подачи уведомления;

б) наличие ошибок в уведомлении о предоставлении муниципальной услуги и документах, поданных заявителем после первоначального отказа в приеме документов, необходимых для предоставления муниципальной услуги, либо в предоставлении муниципальной услуги и не включенных в представленный ранее комплект документов;

в) истечение срока действия документов или изменения информации после первоначального отказа в приеме документов, необходимых для предоставления муниципальной услуги, либо в предоставлении муниципальной услуги;

г) выявление документально подтвержденного факта (признаков) ошибочного или противоправного действия (бездействия) должностного лица органа, предоставляющего муниципальную услугу, муниципального служащего, работника МФЦ при первоначальном отказе в приеме документов, необходимых для предоставления муниципальной услуги, либо в предоставлении муниципальной услуги, о чем в письменном виде за подписью руководителя органа, предоставляющего муниципальную услугу, руководителя МФЦ при первоначальном отказе в приеме документов, необходимых для предоставления муниципальной услуги, уведомляется заявитель, а также приносятся извинения за доставленные неудобства.

5.3. Жалоба подается в письменной форме на бумажном носителе, в электронной форме в орган, предоставляющий муниципальную услугу, МФЦ либо в соответствующий орган государственной власти публично-правового образования, являющийся учредителем МФЦ (далее - учредитель МФЦ). Жалобы на решения и действия (бездействие) руководителя органа, предоставляющего муниципальную услугу, подаются в вышестоящий орган (при его наличии) либо в случае его отсутствия рассматриваются непосредственно руководителем органа, предоставляющего муниципальную услугу. Жалобы на решения и действия (бездействие) работника МФЦ подаются руководителю этого МФЦ. Жалобы на решения и действия (бездействие) МФЦ подаются учредителю МФЦ или должностному лицу, уполномоченному нормативным правовым актом субъекта Российской Федерации.

5.4. Жалоба на решения и действия (бездействие) органа, предоставляющего муниципальную услугу, должностного лица органа, предоставляющего муниципальную услугу, муниципального служащего, руководителя органа, предоставляющего муниципальную услугу, может быть направлена по почте, через МФЦ, с использованием сети «Интернет», официального сайта органа, предоставляющего муниципальную услугу, Единого портала либо Регионального портала, а также может быть принята при личном приеме заявителя. Жалоба на решения и действия (бездействие) МФЦ, работника МФЦ может быть направлена по почте, с использованием сети «Интернет», официального сайта МФЦ, Единого портала либо Регионального портала, а также может быть принята при личном приеме заявителя.

5.5. Жалоба, поступившая в орган, предоставляющий муниципальную услугу, МФЦ, учредителю МФЦ либо в вышестоящий орган (при его наличии), подлежит рассмотрению в течение 15 рабочих дней со дня ее регистрации, а в случае обжалования отказа органа, предоставляющего муниципальную услугу, МФЦ в

приеме документов у заявителя либо в исправлении допущенных опечаток и ошибок или в случае обжалования нарушения установленного срока таких исправлений - в течение 5 рабочих дней со дня ее регистрации.

5.6. Жалоба должна содержать:

1) наименование органа, предоставляющего муниципальную услугу, фамилию, имя, отчество должностного лица органа, предоставляющего муниципальную услугу, либо муниципального служащего, наименование МФЦ, фамилию, имя, отчество его руководителя и (или) работника, решения и действия (бездействие) которых обжалуются;

2) фамилию, имя, отчество (последнее - при наличии), сведения о месте жительства заявителя - физического лица либо наименование, сведения о месте нахождения заявителя - юридического лица, а также номер (номера) контактного телефона, адрес (адреса) электронной почты (при наличии) и почтовый адрес, по которым должен быть направлен ответ заявителю;

3) сведения об обжалуемых решениях и действиях (бездействии) органа, предоставляющего муниципальную услугу, должностного лица органа, предоставляющего муниципальную услугу, либо муниципального служащего, МФЦ, работника МФЦ;

4) доводы, на основании которых заявитель не согласен с решением и действиями (бездействием) органа, предоставляющего муниципальную услугу, должностного лица органа, предоставляющего муниципальную услугу, либо муниципального служащего, МФЦ, работника МФЦ. Заявителем могут быть представлены документы (при наличии), подтверждающие доводы заявителя, либо их копии.

5.7. По результатам рассмотрения жалобы принимается одно из следующих решений:

1) жалоба удовлетворяется, в том числе в форме отмены принятого решения, исправления допущенных опечаток и ошибок в выданных в результате предоставления муниципальной услуги документах, возврата заявителю денежных средств, взимание которых не предусмотрено нормативными правовыми актами Российской Федерации, нормативными правовыми актами субъектов Российской Федерации, муниципальными правовыми актами;

2) в удовлетворении жалобы отказывается.

Не позднее дня, следующего за днем принятия решения, заявителю в письменной форме и по желанию заявителя в электронной форме направляется мотивированный ответ о результатах рассмотрения жалобы.

5.8. В случае признания жалобы подлежащей удовлетворению в ответе заявителю дается информация о действиях, осуществляемых органом, предоставляющим муниципальную услугу, МФЦ, в целях незамедлительного устранения выявленных нарушений при оказании муниципальной услуги, а также приносятся извинения за доставленные неудобства и указывается информация о дальнейших действиях, которые необходимо совершить заявителю в целях получения муниципальной услуги.

5.9. В случае признания жалобы не подлежащей удовлетворению в ответе заявителю даются аргументированные разъяснения о причинах принятого решения, а также информация о порядке обжалования принятого решения.

5.10. В случае установления в ходе или по результатам рассмотрения жалобы признаков состава административного правонарушения или преступления должностное лицо, работник, наделенные полномочиями по рассмотрению жалоб, незамедлительно направляют имеющиеся материалы в органы прокуратуры.

5.11. Порядок досудебного (внесудебного) обжалования решений и действий (бездействия) Администрации, а также ее должностных лиц регулируется:

- Федеральным законом Российской Федерации от 27.07.2010 № 210-ФЗ «Об организации предоставления государственных и муниципальных услуг»;

- постановлением Правительства Российской Федерации от 20 ноября 2012 года № 1198 «О федеральной государственной информационной системе, обеспечивающей процесс досудебного (внесудебного) обжалования решений и действий (бездействия), совершенных при предоставлении государственных и муниципальных услуг».

Приложение № 1
к Административному регламенту
Администрации муниципального
образования «Ершичский
муниципальный округ» Смоленской
области по предоставлению
муниципальной услуги «Установка
информационной вывески,
согласование дизайн-проекта
размещения вывески»

ФОРМА

**Установка информационной вывески, согласование дизайн-проекта
размещения вывески**

Дата _____
№ _____

(наименование органа, уполномоченного на предоставление услуги)

Сведения о представителе	
Категория представителя	
Наименование/ФИО	
Данные ДУЛ	
ОГРН/ОГРНИП	
ИНН	
Номер телефона	
Адрес электронной почты	
Сведения о заявителе	
Категория заявителя	
Полное наименование	
Данные ДУЛ	
ОГРН/ОГРНИП	
ИНН	
Номер телефона	
Адрес электронной почты	
Вариант предоставления услуги	
Право на объект, в котором размещается заявитель, зарегистрировано в ЕГРН?	
Чье имущество используется для размещения вывески?	
На вывеске указан товарный знак?	
Сведения об объекте	
Кадастровый номер	
Адрес объекта	
Тип информационной вывески	
Номер регистрации товарного знака	
Документы	

Настоящим заявлением я

(фамилия, имя, отчество) даю согласие на обработку персональных данных .

(должность, в случае если _____ (подпись) _____ (расшифровка подписи)
заявителем является юридическое лицо)
М.П.(при наличии)

Приложение № 2
к Административному регламенту
Администрации муниципального
образования «Ершичский
муниципальный округ»
Смоленской области по
предоставлению муниципальной
услуги «Установка
информационной вывески,
согласование дизайн-проекта
размещения вывески»

УВЕДОМЛЕНИЕ О СОГЛАСОВАНИИ

установки информационной вывески, дизайн-проекта размещения вывески

№ _____ от _____

Получатель согласования: _____

Тип вывески: _____

Адрес размещения: _____

Дата начала размещения: _____

Дата окончания размещения: _____

Дополнительная информация:

(должность)

(подпись)

(фамилия, имя, отчество (последнее - при наличии))

Приложение № 3
к Административному регламенту
Администрации муниципального
образования «Ершичский
муниципальный округ»
Смоленской области по
предоставлению муниципальной
услуги «Установка
информационной вывески,
согласование дизайн-проекта
размещения вывески»

ФОРМА

РЕШЕНИЕ об отказе в предоставлении услуги

от _____ Администрация муниципального образования «Ершичский муниципальный округ»
№ _____

По результатам рассмотрения заявления от _____ № _____ на
предоставление услуги «Установка информационной вывески, согласование дизайн-проекта размещения
вывески» принято решение об отказе в предоставлении услуги по следующим основаниям:

Разъяснение причин отказа:

Дополнительная информация:

Вы вправе повторно обратиться в уполномоченный орган с заявлением о предоставлении услуги
после устранения указанных нарушений.

Данный отказ может быть обжалован в досудебном порядке путем направления жалобы в
уполномоченный орган, а также в судебном порядке.

(должность) (подпись) (фамилия, имя, отчество (последнее - при наличии))

Приложение № 4
к Административному регламенту
Администрации муниципального
образования «Ершичский
муниципальный округ»
Смоленской области по
предоставлению муниципальной
услуги «Установка
информационной вывески,
согласование дизайн-проекта
размещения вывески»

РЕШЕНИЕ

об отказе в приеме документов, необходимых для предоставления услуги

от _____ № _____

По результатам рассмотрения заявления от _____ № _____ на предоставление услуги «Установка информационной вывески, согласование дизайн-проекта размещения вывески» принято решение об отказе в приеме документов, необходимых для предоставления услуги, по следующим основаниям:

Дополнительная информация:

Вы вправе повторно обратиться в уполномоченный орган с заявлением о предоставлении услуги после устранения указанных нарушений.

Данный отказ может быть обжалован в досудебном порядке путем направления жалобы в уполномоченный орган, а также в судебном порядке.

(должность)

(подпись)

(фамилия, имя, отчество (последнее - при наличии))

Приложение № 5
к Административному регламенту
Администрации муниципального
образования «Ершичский
муниципальный округ»
Смоленской области по
предоставлению муниципальной
услуги «Установка
информационной вывески,
согласование дизайн-проекта
размещения вывески»

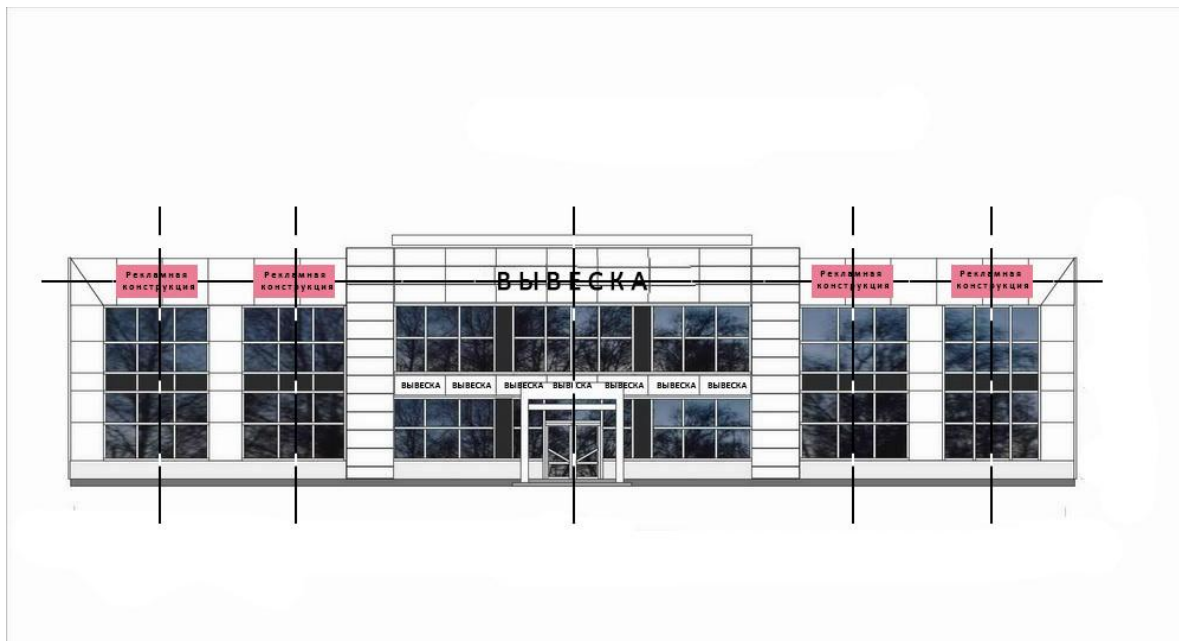
Дизайн-проект

(лист 1)

Владелец информационной конструкции _____

Адрес размещения информационной
конструкции _____

Фотоврисовка предполагаемой конструкции на объекте (общий вид, со всеми
существующими рекламными/информационными конструкциями)

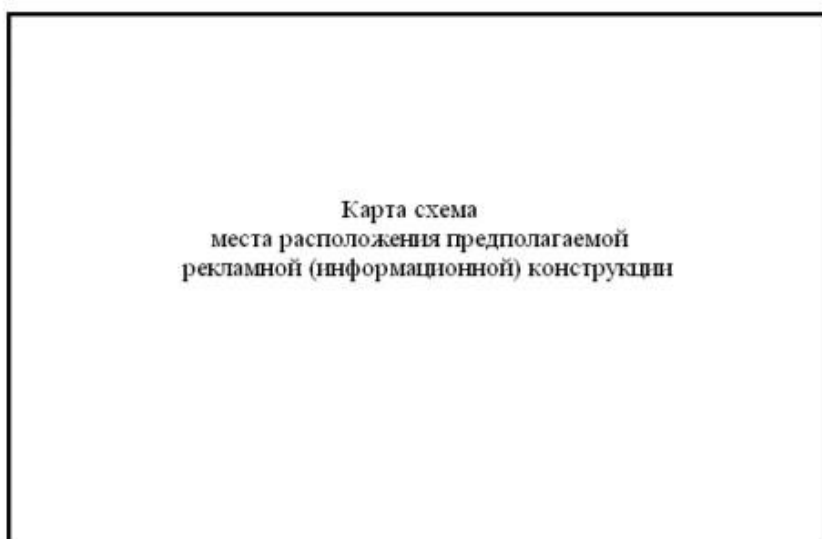
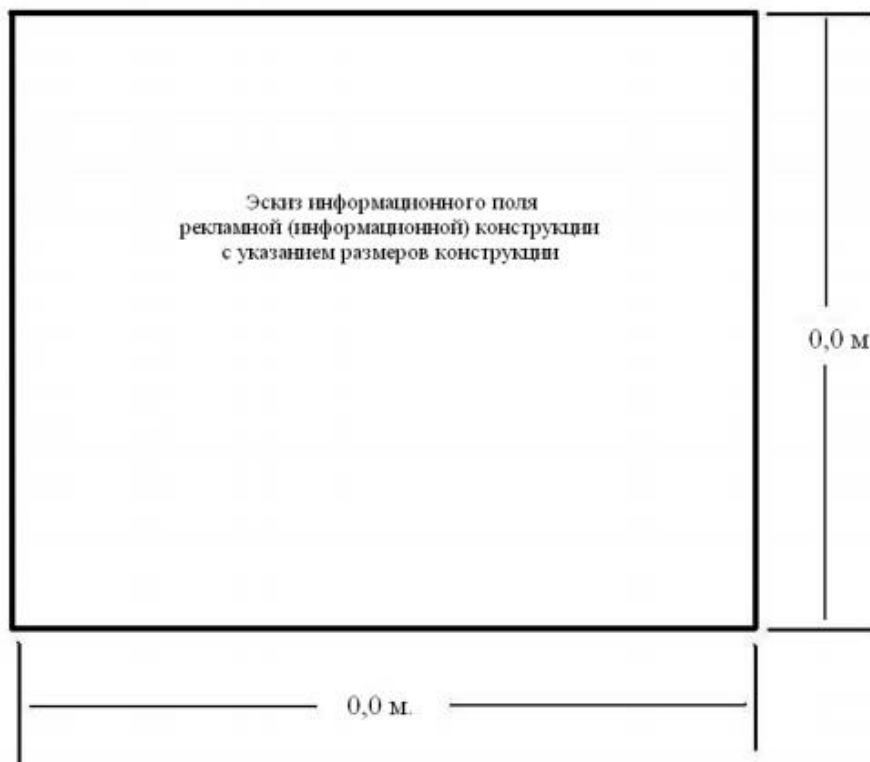


Дизайн-проект

(лист 2)

Владелец информационной конструкции _____

Адрес размещения информационной
конструкции _____



Приложение № 6
к Административному регламенту
Администрации муниципального
образования «Ершичский
муниципальный округ»
Смоленской области по
предоставлению муниципальной
услуги «Установка
информационной вывески,
согласование дизайн-проекта
размещения вывески»

Блок-схема предоставления муниципальной услуги
«Установка информационной вывески, согласование дизайн-проекта размещения
вывески»

