

**Генеральный план**  
**Воргинского сельского поселения**  
**Ершицкого района Смоленской области**  
**ТОМ I**  
**Пояснительная записка**

2014

# **ГЕНЕРАЛЬНЫЙ ПЛАН**

**муниципального образования**

**ВОРГИНСКОЕ СЕЛЬСКОГО ПОСЕЛЕНИЯ**

**Ершичского района**

**Смоленской области**

**ТОМ I**

**ПОЯСНИТЕЛЬНАЯ ЗАПИСКА**

**Заказчик:** Администрация Воргинского сельского поселения  
Ершичского района Смоленской области

**Исполнитель:** ООО ПИ «Смоленскагропромпроект -1»  
**Договор** № 331-14-1 от 10 января 2014 года

**Директор** И.В. Рябушев

**Главный инженер** Н.М. Науменкова

**ГИП** Е.Г. Александрова

**Архитектор** Р.А. Шабалда

## СОДЕРЖАНИЕ

<b>1. ВВЕДЕНИЕ</b>	4
<b>2. АНАЛИЗ СОСТОЯНИЯ ТЕРРИТОРИИ И НАПРАВЛЕНИЙ ЕЁ КОМПЛЕКСНОГО РАЗВИТИЯ</b>	6
2.1. Особенности географического положения территории	6
2.2. Административно-территориальное деление	6
2.3. Природные условия и ресурсы	9
2.3.1. Геологическое строение	9
2.3.2. Гидрография и гидрология	9
2.3.3. Климат	11
2.3.4. Почвенный покров	12
2.3.5. Минеральные ресурсы	13
2.3.6. Растительность и животный мир	14
2.3.7. Особо охраняемые природные территории	15
2.4. Историко-культурное наследие территории	19
2.4.1. Краткая историческая справка	19
2.4.2. Объекты историко-культурного наследия на территории сельского поселения	20
2.4.3. Мероприятия по сохранению объектов историко-культурного наследия	21
2.5. Социально-экономическая характеристика территории	23
2.5.1. Население и демографическая ситуация	23
2.5.2. Занятость населения	29
2.5.3. Экономическая база сельского поселения	30
2.5.4. Жилищный фонд и сфера обслуживания	37
2.6. Транспортная и инженерная инфраструктура	48
2.6.1. Санитарно-гигиенические ограничения	48
2.6.2. Внешний транспорт	49
2.6.3. Улично-дорожная сеть	51
2.6.4. Электроснабжение	53
2.6.5. Газификация	57
2.6.6. Теплоснабжение	60
2.6.7. Водоснабжение	60
2.6.8. Водоотведение	64
2.6.9. Связь и информатизация	65
2.6.10. Санитарная очистка территории	66
<b>3. РАЗВИТИЕ ПЛАНИРОВОЧНОЙ СТРУКТУРЫ И ФУНКЦИОНАЛЬНОЕ ЗОНИРОВАНИЕ ТЕРРИТОРИИ</b>	67
3.1. Комплексная оценка территории сельского поселения	67
3.2. Критерии и направления устойчивого развития Воргинского сельского поселения	70
3.3. Экологический каркас и система озеленения	77
3.4. Приоритетные направления территориального планирования и развития сельского поселения	78
<b>4. ЗАЩИТА ТЕРРИТОРИИ СЕЛЬСКОГО ПОСЕЛЕНИЯ ОТ ЧРЕЗВЫЧАЙНЫХ СИТУАЦИЙ ПРИРОДНОГО И ТЕХНОГЕННОГО ХАРАКТЕРА</b>	83
<b>ПРИЛОЖЕНИЯ</b>	86

## 1. ВВЕДЕНИЕ

Генеральный план разработан в соответствии с целями и задачами развития Воргинского сельского поселения, сформулированными в документах социально-экономического развития Воргинского сельского поселения.

В Генеральном плане учтены ограничения использования территорий, установленные в соответствии с законодательством Российской Федерации.

В составе Генерального плана выделены следующие временные сроки его реализации:

- **расчетный срок** Генерального плана Воргинского сельского поселения, на который рассчитаны все основные проектные решения – **2034 год**;

- **первая очередь** Генерального плана Воргинского сельского поселения, на которую определены первоочередные мероприятия по реализации Генерального плана - **2024 год**.

Проектные решения Генерального плана сельского поселения на расчетный срок являются основанием для разработки документации по планировке территории сельского поселения, а также территориальных и отраслевых схем размещения отдельных видов строительства, развития транспортной, инженерной и социальной инфраструктур, охраны окружающей среды, и учитываются при разработке Правил землепользования и застройки сельского поселения.

Генеральный план сельского поселения состоит из текстовых и графических материалов и электронной версии проекта.

Графические материалы собраны в электронном виде и отдельным томом и включают в себя карты (схемы) масштабов от 1:2 000 до 1:10 000 в том числе:

– схема границ функциональных зон с отображением параметров планируемого развития таких зон (включая границы зон инженерной и транспортной инфраструктур);

– схемы зон с особыми условиями использования территории (территории природоохранных объектов);

– схемы границ территорий, подверженных риску возникновения чрезвычайных ситуаций природного и техногенного характера и воздействия их последствий;

– схемы границ земельных участков, которые предоставлены для размещения объектов капитального строительства, федерального, регионального или местного значения, либо на которых размещены объекты капитального строительства, находящиеся в государственной или муниципальной собственности, а также границы зон планируемого размещения объектов капитального строительства, федерального, регионального или местного значения;

– схема планируемого размещения объектов электроснабжения населения в границах сельского поселения (в составе карт (схем) планируемого размещения объектов капитального строительства местного значения);

– схема планируемого размещения объектов тепло - газоснабжения населения в границах сельского поселения (в составе карт (схем) планируемого размещения объектов капитального строительства местного значения);

– схема планируемого размещения объектов водоснабжения населения в границах сельского поселения (в составе карт (схем) планируемого размещения объектов капитального строительства местного значения);

– схема планируемого размещения объектов хозяйственно-бытовой канализации (в составе карт (схем) планируемого размещения объектов капитального строительства местного значения);

– схема планируемого размещения объектов автомобильных дорог общего пользования, мостов и иных транспортных инженерных сооружений в границах сельского поселения (в составе карт (схем) планируемого размещения объектов капитального строительства местного значения).

Текстовая часть включает в себя:

– анализ состояния территории, проблем и направлений ее комплексного развития;

– перечень мероприятий по территориальному планированию и указание на последовательность их выполнения, включая: предложения по границам функциональных зон и параметрам их планируемого развития, характеристиках развития систем социального, транспортного и инженерно-технического обеспечения территории поселения, меры по защите территории от чрезвычайных ситуаций природного и техногенного характера, меры, направленные на сохранение, использование, популяризацию и государственную охрану объектов культурного наследия, расположенных на территории Воргинского сельского поселения, меры по выделению резервных территорий, выполняющих санитарно-технические и средозащитные функции, предложения по установлению или изменению границ населенных пунктов, предложения по развитию планировочной структуры населенных пунктов.

– перечень основных факторов риска, возникновения чрезвычайных ситуаций природного и техногенного характера.

Проектная документация соответствует требованиям Градостроительного Кодекса Российской Федерации, Земельного Кодекса Российской Федерации, областного закона от 25.12.2006 № 155-з «О градостроительной деятельности на территории Смоленской области», постановлению Администрации Смоленской области от 18.05.2007 № 188 «Об утверждении положения о составе и порядке подготовки документов территориального планирования муниципальных образований Смоленской области», законам и иным нормативным актам Смоленской области и муниципального образования - Ершичский район Смоленской области.

Электронная версия проекта генерального плана адаптирована для работы с программным продуктом MapInfo ver.11.5.

Цифровая топографическая основа выполнена в системе координат МСК-67, имеет возможность перевода в государственные системы координат.

Реализация Генерального плана сельского поселения осуществляется на основании первоочередных мероприятий по реализации генерального плана.

## 2. АНАЛИЗ СОСТОЯНИЯ ТЕРРИТОРИИ И НАПРАВЛЕНИЙ ЕЁ КОМПЛЕКСНОГО РАЗВИТИЯ

### 2.1. Особенности географического положения территории

Воргинское сельское поселение находится в северной части Ершичского района, было образовано в 1 декабря 2004 года. Административный центр Воргинского сельского поселения Ершичского района Смоленской области – село Ворга. Юридический адрес: 216571, Смоленская область, Ершичский район, село Ворга. Почтовый адрес: 216571, Смоленская область, Ершичский район, п/о Ворга, село Ворга.

Сельское поселение граничит на юге — с Ершичским сельским поселением, на юго-западе и западе — с Поселковским сельским поселением, на северо-западе — с Шумячским районом, на севере и востоке — с Рославльским районом. Административный центр – село Ворга расположено в южной части области, в 28 км к югу от Рославля, на правом берегу реки Челкны (приток Ипути).

Село Ворга является конечной станцией 12-ти километровый железнодорожной ветки от линии «Рославль—Кричев».

По территории поселения проходит автомобильная дорога «Рославль—Ершичи». Автобусное сообщение с Рославлем и Ершичами (маршрут № 220), Смоленском (№ 537).

### 2.2. Административно-территориальное деление

Площадь территории Воргинского сельского поселения - 117,09 км<sup>2</sup>. Наименьшую протяженность территория имеет с севера на юг – 9,7 км, наибольшую – с запада на восток – 13,8 км.

Население – 1007 человек (на 01.01.2014 г.). Плотность населения – 72,3 чел./кв.км. Административным центром является село Ворга.

На территории Воргинского сельского поселения в настоящее время находится 1 населённый пункт – село Ворга. Центр поселения – с. Ворга относится к категории крупных сельских населенных пунктов в условиях мелкоселенного расселения сельских поселений. Состав населенных пунктов и численность населения представлены в таблице 1.

Таблица 1

**Численность населения Воргинского сельского поселения  
(на 01.01.2014 г.)**

№ п/п	Наименование населенных пунктов	Проживает населения	Расстояние до административного центра – г. Ершичи, км
1.	с. Ворга	1007	10
	<b>ИТОГО</b>	<b>1007</b>	-

Границы сельского поселения и сельских населенных пунктов отражены на карте-схеме «Административно-территориальное устройство Воргинского сельского поселения» и карте (схеме) функционального зонирования Воргинского сельского поселения. В Приложении 1 представлены площади функциональных зон сельского поселения. Экспликация земель Воргинского сельского поселения представлена в таблице 2.

Экспликация земель Воргинского сельского поселения, м<sup>2</sup>

Наименование населенного пункта	Площадь в старых границах	Площадь в новых границах	Земли лесного фонда	Земли сельскохозяйственного назначения	Добавлено	ООТ
с. Ворга	6534621,2	6552935,7	1708506,4	2345144,82	18314,5	9350602,5

### Расселение и планировочная структура поселения

Расселение на территории Воргинского сельского поселения сосредоточено по главной меридиональной планировочной оси расселения на прямой связи с районным центром, по исторически сложившейся природной оси – по автодороге районного значения «Рославль - Ершичи» (меридиональная транспортно-планировочная ось), на которой стоит центр сельского поселения – село Ворга.

Характеризуя сложившуюся планировочную структуру, можно говорить о наличии своеобразного «дерева» расселения.

Доступность главной дороги и центра основной части населения, расселяющегося преимущественно по главной оси практически одинаковая. Для населения связь с главной дорогой доступна. Соответственно характеризуется и доступность железнодорожного транспорта (г. Смоленск, с. Ершичи).

Село Ворга расположено на главной дороге и в непосредственной близости – в пределах 10 км от районного административного центра с. Ершичи.

На схеме современного использования территории выделены категории земель населенных пунктов, сельскохозяйственного назначения, объектов промышленности, энергетики, транспорта и связи, лесного и водного фондов, специального назначения, особо охраняемых территорий, зон с особыми условиями использования территории и территорий, подверженных риску возникновения чрезвычайных ситуаций природного и техногенного характера.

Система расселения МО Воргинского сельского поселения представлена на рисунке 1.

Центр поселения *село Ворга* – самый крупный по численности населения и единственный населенный пункт Воргинского сельского поселения (1007 жителей, 52,2% от численности населения сельского поселения) и по территории (площадь деревни – 5,77 км<sup>2</sup>). Расположено в центральной части поселения в 10 км к северу от Ершичей на автодороге «Рославль - Ершичи».

Плотность постоянного населения – 72,3 чел./км<sup>2</sup>. На рис. 2 представлена плотность населения в разрезе Ершичского района.

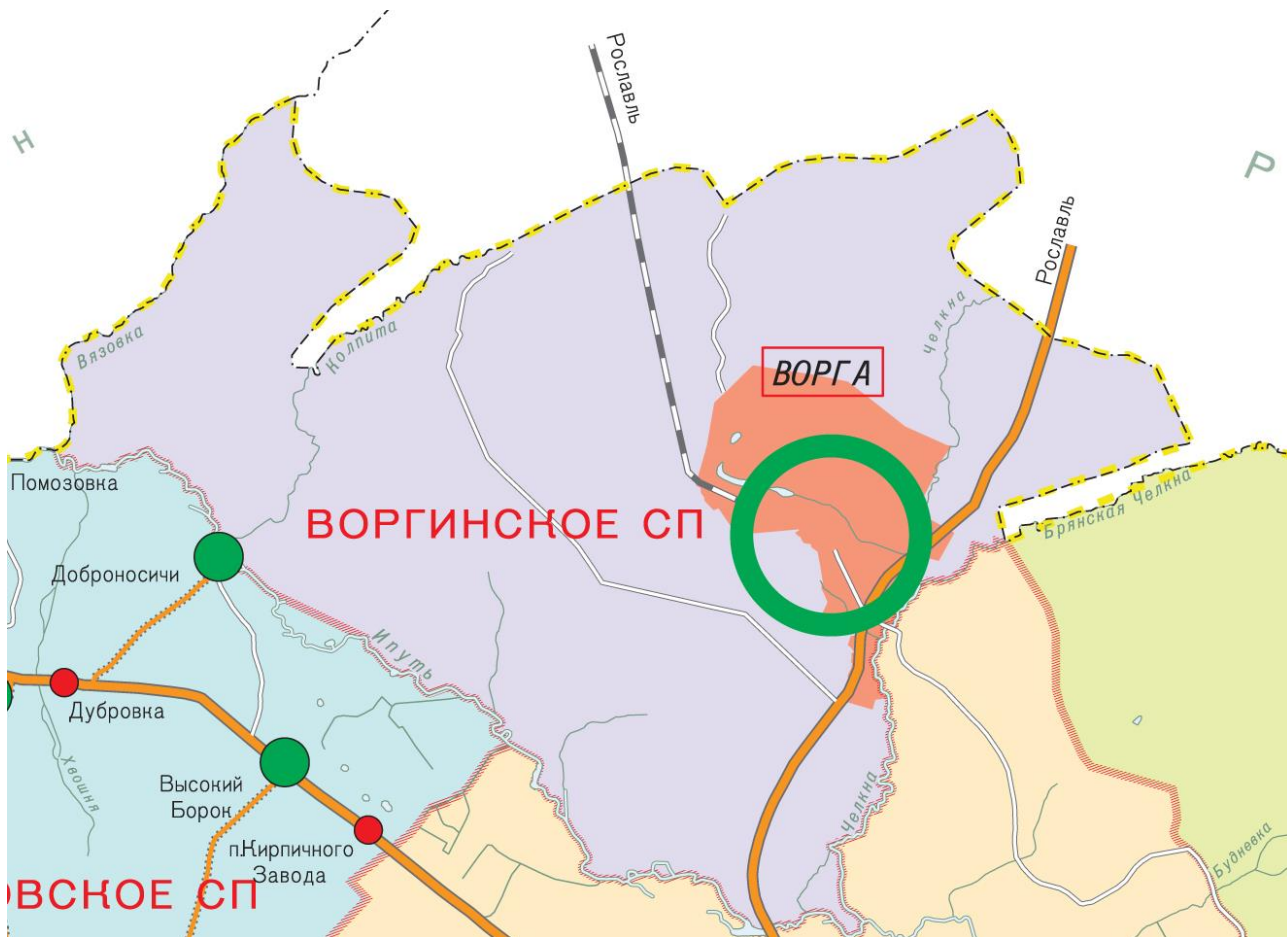


Рис.1. - Система расселения Воргинского сельского поселения

## ПЛОТНОСТЬ НАСЕЛЕНИЯ

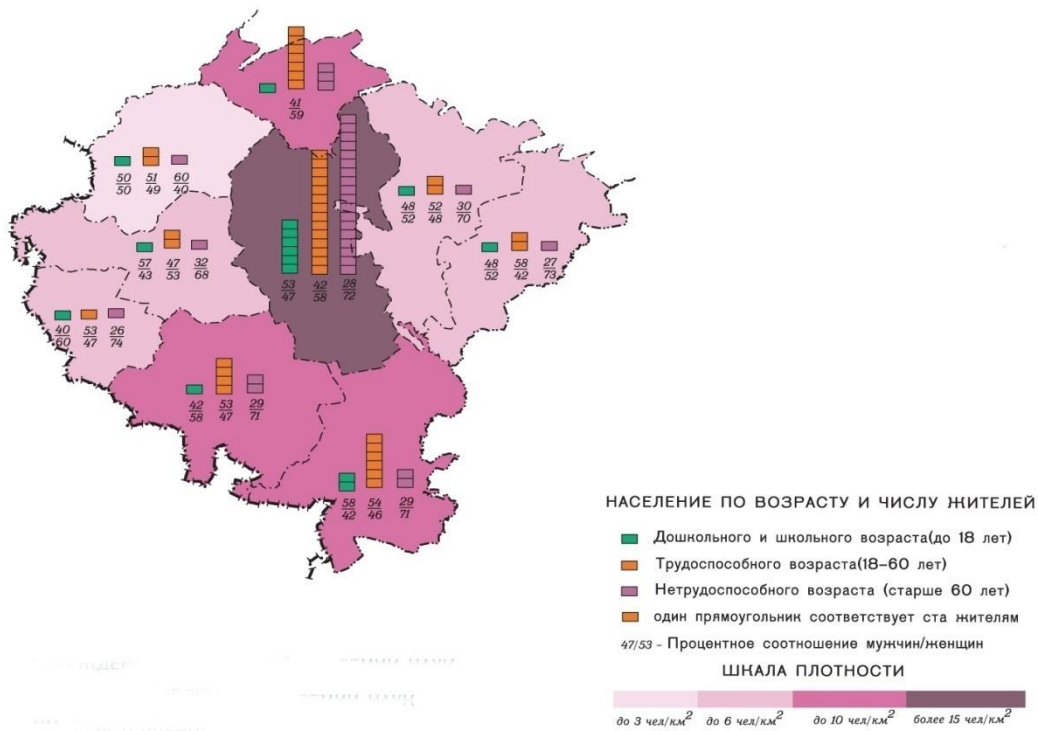


Рис.2. – Плотность населения по территории Ершичского района



Большая часть территории населенного пункта занята индивидуальной застройкой. Значительную территорию (более 30%) занимает также жилая застройка многоквартирными жилыми домами в с. Ворга.

Значительная периферийная часть территории поселения не заселена. Расселение в границах населенного пункта в абсолютном большинстве случаев имеет линейный характер – вдоль дорог.

В соответствии с Законодательством Российской Федерации и Смоленской области, регламентирующим вопросы местного самоуправления, на территории сельского поселения осуществляется местное самоуправление, принят Устав, действуют выборные всеобщим голосованием граждан, проживающих на территории сельского поселения органы исполнительной и представительной власти.

При разработке рекомендаций по социально-экономическому развитию территории немаловажную роль играет учет ее природных особенностей, история освоения, трансформация природных комплексов под воздействием человеческой деятельности.

## 2.3. Природные условия и ресурсы

### 2.3.1. Геологическое строение

В геологическом строении принимали участие девонские, юрские, меловые и третичные отложения.

Девон представлен известняками, доломитами, глинами, залегающими глубоко от поверхности земли. Их перекрывают юрские глины и пески. Близко от поверхности залегают меловые отложения, представленные мелом, мергелями, опоками, песками, глинами. Мел и опоки выходят в долине р.Ипути, к ним приурочены карстовые воронки.

Четвертичные отложения в Ипутьской низине представлены днепровской мореной, которая перекрывается флювиогляциальными песками.

Моренные холмы на юге района покрываются лессовидными суглинками.

### 2.3.2. Гидрография и гидрология

По территории Воргинского сельского поселения протекает река Челкна. р. Челкна относится к средним рекам протяженностью в пределах 10 км в границах МО - Ершицкий район.

Таблица 3.

Характеристика р. Челкна

№ п/п	Наименование реки, код реки	Куда впадает	Площадь водосбора км <sup>2</sup>	Протяженность, км		Расход м <sup>3</sup> /сек	ВЗ, м	ПЗП, м	БП, м
				по области	по району				
1.	Челкна	Ипуть	136	18	10	0,80	100	50-30	20

Вскрываются реки в конце марта - начале апреля, ледохода, как правило, не бывает, лед тает на месте. Максимальный подъем уровня воды в реках на 1,5-2 метра, бывает в первой половине апреля.

Реки в это время разливаются, продолжительность разлива от 8 до 15 дней. Межень на реках длится с июля по сентябрь. В это время бывают кратковременные подъемы уровня воды (на 0,5-1 метр), вызываемые дождевыми паводками, которые практически не представляют угрозы для населения.

На территории поселения имеются небольшие болота.

Помимо рек на территории Воргинского сельского поселения расположены как естественные, так и искусственные водоемы.

Водные объекты имеют важное значение в качестве основы жизни и деятельности человека. Они являются важнейшей составной частью окружающей среды, средой обитания объектов животного и растительного мира, в том числе водных биологических ресурсов.

Это природный ресурс, используемый человеком для личных и бытовых нужд, осуществления хозяйственной и иной деятельности. Приоритетом является использование водных объектов для целей питьевого и хозяйственно-бытового водоснабжения. Предоставление их в пользование для иных целей допускается только при наличии достаточных водных ресурсов.

Водные объекты находятся в собственности Российской Федерации (федеральной собственности) за исключением прудов, обводненных карьеров, расположенных в границах земельного участка, принадлежащего на праве собственности субъекту Российской Федерации, муниципальному образованию, физическому или юридическому лицу. В этом случае их право собственности прекращается одновременно с прекращением права собственности на соответствующий земельный участок, в границах которого расположены такие водные объекты. Данные земельные участки разделу не подлежат, если в результате такого раздела требуется раздел пруда или обводненного карьера.

Примечания:

Параметры водоохранной зоны (ВЗ), прибрежной защитной полосы (ПЗП), устанавливаются согласно ст. 65 Водного кодекса РФ, береговая полоса (БП) согласно ст. 6 Водного кодекса РФ.

Согласно ст.65 п.4 Водного кодекса РФ ширина водоохранной зоны рек или ручьев устанавливается от их истока для рек или ручьев протяженностью:

- 1) до 10 км - в размере 50 метров;
- 2) от 10 до 50 км - в размере 100 метров;
- 3) от 50 км и более - в размере 200 метров.

Ширина прибрежной защитной полосы устанавливается в зависимости от уклона берега водного объекта и составляет 30 м для обратного и нулевого уклона, 40 м для уклона до трех градусов и пятьдесят метров для уклона три и более градуса (ст.65 п.11 Водного кодекса РФ).

Ширина береговой полосы - 20 м.

Река Челкна протяженностью 18 км. Ширина ВЗ на протяжении 10 км от истока реки - 50 м, на остальном протяжении - 100 м, ширина ПЗП - 50-30 м в зависимости от уклона, ширина БП - 20 м.

#### Реки и ручьи протяженностью менее 10 км

Для реки, ручья протяженностью менее 10 км от истока до устья водоохранная зона совпадает с прибрежной защитной полосой и составляет 50 м.

Ширина береговой полосы - 5 м.

#### Водоемы

Ширина водоохранной зоны водохранилищ (прудов), расположенных на водотоках, устанавливается равной ширине водоохранной зоны водотока.

Ширина прибрежной защитной полосы устанавливается в зависимости от уклона берега водного объекта и составляет 30 м для обратного и нулевого уклона, 40 м для уклона до трех градусов и пятьдесят метров для уклона три и более градуса (ст.65 п.11 Водного кодекса РФ).

Ширина береговой полосы - 20 м.

Для естественных водоемов (озер) ширина водоохранной зоны составляет 50 м, прибрежной защитной полосы - 30-50 м, береговой полосы - 20 м.

Ширина береговой полосы для обводненных карьеров и прудов (обособленных полных объектов) составляет 20 м.

Кроме того, ширина прибрежной защитной полосы озера, водохранилища, имеющих особо ценное рыбохозяйственное значение (нереста рыб, нагула, зимовки рыб и других биологических ресурсов), устанавливается в размере 200 м независимо от уклона прилегающих земель (ст. 65 п. 13 Водного кодекса РФ).

### **2.3.3. Климат**

Климат на территории поселения умеренный, переходящий к континентальному. Среднегодовая температура воздуха + 4,5 - + 4,8°C, средняя многолетняя зимы - -5,8°C, средняя многолетняя лета + 11,5°C. Самый теплый месяц – июль, максимальная средняя июльская температура + 28,9°C. Самый холодный месяц – январь, минимальная средняя температура в январе - 27,5°C. Абсолютная годовая максимальная температура воздуха + 36°C, минимальная - 41°C.

Число дней в году с температурой выше  $+10^{\circ}$  -142. Количество ясных дней от 42 до 52 (58). Преобладающее направление ветра - северо-западное и западное. Средняя скорость ветра зимой 4 - 5 м/сек, что на 0,8 – 1,2 м/сек больше, чем летом (3 – 4 м/сек).

Средняя годовая сумма осадков равна 580 мм (колеблется от 534 до 655 мм), что характерно для полосы значительного увлажнения.

Продолжительность вегетационного периода – до 182 дней.

Период с положительной среднесуточной температурой воздуха - 220 – 240 дней. Средняя продолжительность безморозного периода 135-145 дней.

Первые заморозки осенью — после 25 октября.

Первый снег выпадает в конце октября - начале ноября.

Высота снежного покрова — 46 см.

Наибольшая глубина промерзания почвы - 93 см.

Среднегодовая относительная влажность воздуха - 70%.

Устойчивый снежный покров устанавливается в среднем в начале декабря. Высота снежного покрова в начале зимы обычно 7 – 10 см, максимум достигается в конце февраля начале марта - 25-35 см на открытых участках и 50 – 65 см на защищенных. Продолжительность установившегося снежного покрова в среднем 125 – 135 дней.

Относительная влажность наибольшая в декабре 88 - 89%, а наименьшая - в мае 67 - 71%. Число влажных дней 130 – 150.

Среднегодовая облачность 6,7 – 7,0 баллов.

В целом климат достаточно благоприятен для земледелия. Климатические условия особых планировочных ограничений не вызывают. Однако при планировании и организации сельскохозяйственных работ следует учитывать неблагоприятные условия: заморозки, зимние оттепели, возврат холодов весной и продолжительные дожди летом.

#### **2.3.4. Почвенный покров**

Господствующий тип почв - дерново-среднеподзолистые и дерново-сильноподзолистые почвы различного механического состава.

Гумусовый горизонт малоразвит (1,51%), количество подвижного фосфора 6,28 мг на 100 г почвы, кислотность рН-4,95, содержание калия 9,98 мг на 100 г почвы.

На зандровых равнинах почвообразующими породами служат пески и супеси. Более плодородные дерново-среднеподзолистые суглинистые почвы расположены на возвышенных участках, перекрытых суглинками. Встречаются заболоченные, болотные и бурые почвы.

Типы почв при прочих равных условиях формируют древесный, кустарниковый, травяной и моховой покров.

### 2.3.5. Минеральные ресурсы

Из полезных ископаемых на территории поселения установлены месторождения легкоплавких глин и суглинков, песчано-гравийной смеси, стекольных песков.

В районе с. Ворга находятся залежи высококачественного песка объемом около 18 млн. кубометров, пригодного для промышленной переработки, в том числе для производства стекла, имеются залежи глины, мела.

Проявления сырья для строительных материалов на территории Воргинского сельского поселения представлены в таблице 4.

Таблица 4.

**Проявления сырья для строительных материалов**

Наименование месторождения / проявления	Запасы	Вид продукции
<b>Пески стекольные</b>		
Проявление Воргинское	C <sub>2</sub> - 9058	Для производства полубелой посуды
<b>Песчано-гравийные смеси</b>		
Проявление Воргинское	C <sub>2</sub> -10721	Пески для бетона
<b>Карбонатные породы для строительной извести</b>		
Проявление Воргинское	C <sub>2</sub> -10000	Мел для извести Обводнено

При изучении вопросов использования минеральных ресурсов важно оценивать наличие торфяных месторождений, которые являются местами произрастания дикорастущих ягодников - клюквы, черники, голубики, брусники. Торфоместорождения выполняют различные природоохранные функции и удовлетворяют различные запросы.

Торфяные месторождения с ягодными ресурсами, наличием озер, являющиеся охотничьими или рыболовными угодьями, зонами отдыха несут большую рекреационную нагрузку. Болота влияют на объёмы годового испарения, тем самым на водный и тепловой баланс региона и, следовательно, на климат и зависящие от них природные условия.

Сохранение болот в естественном виде позволяет сохранить уровень грунтовых вод окружающей территории, уровень воды в водоемах, связанных с водоносными горизонтами, уменьшает опасность ветровой эрозии, изменение состава и продуктивности биоценозов.

Таким образом, целесообразно проведение паспортизации болот и исследование природоохранных функций торфяников в разных ландшафтах, что обеспечит их рациональное использование. Рекомендуются к охране торфяные месторождения, расположенные в поймах и долинах рек, на водораздельных пространствах в различного рода котловинах; месторождения с торфяной залежью верхового, переходного и низинного типов. Перечень торфяных болот Воргинского сельского поселения, имеющих ценное

рекреационное и водоохранное значение и планируемых в соответствии со Схемой территориального планирования Смоленской области к включению в систему особо охраняемых природных территорий представлен в таблице 5.

Таблица 5.

**Перечень торфяных болот Воргинского сельского поселения, планируемых к включению в систему особо охраняемых природных территорий**

№№ п/п	№ по кадастру	Наименование объекта	Площадь /га/ тип залежи	Ближайшие н/п	Дополнительные сведения
1.	(777)	Мухино	305 Н	Ворга, Доброносичи	

Для всех типов предлагаемых к организации зон природоохранного назначения на следующих стадиях проектирования необходимо разработать соответствующие документы территориального планирования или проекты планировок, установить границы и разработать Положения с соответствующей регламентацией хозяйственной деятельности.

### **2.3.6. Растительность и животный мир**

Воргинское сельское поселение расположено в зоне смешанных и подзоне хвойно-широколиственных лесов. Коренные здесь еловые, сосновые и смешанные леса. Леса занимают около 60 % территории, в основном сосновые и еловые.

Растительность Воргинского СП представлена лесными массивами, а также лугами, болотами, водной растительностью, посевами культурных растений.

Леса условно делятся на две группы. В первую входят леса зеленой зоны вокруг городов, поселков и районных центров, защитные полосы вдоль рек. К лесам второй группы относятся эксплуатационные леса, где производится основная заготовка древесины.

Флора лугов разнообразна. Наиболее распространены семейства злаковых, сложноцветных, осоковых, розоцветных, лютиковых и др. Около 30 семейств представлено во флоре лугов одним видом - белозоровые, истодовые, горечавковые, вахтовые, валериановые и другие.

Во флоре лугов преобладают многолетние виды, составляющие более 80% от общего количества видов, среди которых наиболее долго живут дерновинные злаки - белоус торчащий (35-40 лет) и щучка дернистая (25-35 лет), более ценные кормовые травы держатся в травостое при хорошем уходе до 10- 15 лет - тимофеевка луговая, овсяница луговая, мятлик луговой, ежа сборная и др. Они вместе с бобовыми (клевер луговой, клевер ползучий и др.) составляют основу растительного покрова лугов. Однолетние и двулетние виды, составляющие вместе менее 20% от общего числа видов растений лугов, - это горец птичий, марь белая, пастушья сумка, ярутка полевая и некоторые другие. Сорные и ядовитые растения на лугах - лютик едкий, лютик ползучий, лютик многоцветковый, нивяник обыкновенный, василек луговой и другие.

Растительность болот представлена различными видами осок (острая, пузырчатая, лисья и др.), тростником обыкновенным, хвощом болотным, хвощом приречным и др., на почве преобладают мхи. На верховых болотах преобладают сфагновые мхи, кустарники и кустарнички (багульник, голубика, брусника, клюква), из древесных растений черная ольха, береза, ива.

В животном мире поселения типичны заяц-русак, лось, кабан, волк, лисица, встречаются куница, выдра, ондатра, бобр, енотовидная собака, белка, хорь лесной, барсук, разнообразные грызуны; среди птиц наиболее распространены дятлы, скворцы, клесты, зяблики, соловьи, дрозды, глухари, тетерева, вальдшнепы, утки дикие, гуси и другие представители фауны; из рыб — лещ, окунь, судак, щука, плотва и др.

### **2.3.7. Особо охраняемые природные территории**

На территории Воргинского сельского поселения числится 5 природных и природно-антропогенных объектов, отнесённых к ООПТ, из них:

Уникальных лесных насаждений – 3;

Государственных зоологических заказников – 1;

Природных резерватов – 1.

К памятникам природы относятся уникальные, оригинальные, невозполнимые и ценные в экологическом, научном, культурном и эстетическом отношении природные комплексы и объекты искусственного происхождения.

Ими могут быть участки живописной местности; эталонные участки нетронутой природы; старинные парки, аллеи; места произрастания и обитания ценных, реликтовых, редких и исчезающих видов растений и животных;

лесные массивы и участки леса, своеобразные по породному составу, продуктивности, являющиеся достижением лесохозяйственной науки и практики; уникальные геоморфологические объекты и комплексы; геологические обнажения, выходы редких горных пород; участки рек, озёра, пруды, отдельные источники подземных вод; деревья долгожители и др.

На территории памятников природы и их охранных зон запрещена всякая хозяйственная и иная деятельность, влекущая за собой нарушение их сохранности. Допускается лишь их использование в научных, эколого-просветительских, рекреационных и иных целях, если это не приводит к ухудшению их состояния.

Структура категорий ООПТ различного профиля не отличается значительным разнообразием.

Уникальные лесные насаждения представлены в основном небольшими лесными массивами площадью в несколько гектаров – Ершичское лесничество: кв. 59 выд. 2, кв. 57 выд. 13-15, кв. 29 выд. 1 (таблица 6).

## Уникальные лесные насаждения

№	Наименование ООПТ	Площадь /га/	Статус	Год создания	Административный район
1	Лесной массив	2,0	Регион.	1996	Ершичский район, Воргинское лесничество
2	Лесной массив	5,3	Регион.	1996	Ершичский район, Воргинское лесничество
3	Лесной массив	2,7	Регион.	1996	Ершичский район, Воргинское лесничество

Воргинское сельское поселение затрагивает границы государственного биологического (зоологического) заказника регионального значения «Ершичский», площадью 24,084 тыс. га, образованного постановлением Администрации Смоленской области от 16.05.2006 г. № 180.

Зоологический заказник создан для сохранения и увеличения численности охотничьих животных и обогащения угодий области за счёт естественного расселения животных из них на соседние территории. Состав фауны в заказнике типичен для животного мира области, в нем обычны следующие виды охотничьих животных: звери — лось, кабан, косуля, выдра, хорь лесной, заяц-беляк, заяц-русак, лисица, крот, ондатра, бобр, белка, горностай, куница, енотовидная собака, волк, рысь, ласка, норка, барсук; птицы — глухарь, тетерев, рябчик, серая куропатка, вальдшнеп,

несколько видов утиных и гусиных, голубь, болотная дичь, перепел, коростель. Видовая специализация данного заказника – выдра, бобр.

Описание границ заказника:

Северная: от д. Грязенять на восток по проселочной дороге через д. Максимково, Телявкино, Волковщина до д. Бехово.

Восточная: от д. Бехово на юг по проселочной дороге через д. Артюхово, Тросна-Ивакино до места ее пересечения с административной границей Брянской области, далее на юго-запад по административной границей Брянской области до места ее пересечения с проселочной дорогой Сукромля-Прыща.

Южная: от вышеуказанного места на запад по проселочной дороге через д. Сукромля, Выбранка до места ее пересечения с автомобильной дорогой Ершичи- Бояркино, далее по автомобильной дороге Ершичи-Бояркино до с. Ершичи.

Западная: от с. Ершичи на север по автомобильной дороге Ершичи-Рославль через д. Рудня, Ворга до д. Грязенять.

На территории зоологических заказников в соответствии с «Примерным положением о государственных природных заказниках в Российской Федерации» (приказ Минприроды России от 16.01.96, № 20) постоянно или временно запрещается или ограничивается любая деятельность, если она противоречит целям их создания.

На территории области в биологических заказниках к запрещенным видам деятельности относятся:



- промысловая, спортивная и любительская охота на животных;
- распашка земель;
- сплошные рубки деревьев;
- проведение мелиоративных работ;
- разработка полезных ископаемых;
- строительство зданий и сооружений, дорог, линий электропередач и других коммуникаций;
- применение ядохимикатов, минеральных удобрений;
- проезд и стоянка автотранспорта;
- устройство туристических стоянок, лагерей, организация иных видов отдыха населения.

Время существования Ершицкого заказника объявлено бессрочным (таблица 7).

Таблица 7.

#### Ершицкий государственный зоологический заказник

Наименование ООПТ	Площадь /га/	Статус	Год создания	Административный район
Ершицкий заказник	21,75	Регион.	1963	Ершицкий и Рославльский районы, Воргинское СП

В категорию природных резерватов отнесено одно торфяное месторождение регионального значения (таблица 8). Для этих ООПТ необходим жёсткий режим охраны, предусматривающий исключение всякой хозяйственной деятельности, приводящей даже к незначительным изменениям в их состоянии.

Таблица 8.

#### Ершицкий природный резерват

Наименование ООПТ	Площадь /га/	Статус	Год создания	Административный район
т/м Душак	187,0	Регион.	1981	Ершицкий район, Воргинское СП

#### Описание природного резервата «Торфяник Душак»

Природный резерват «Торфяник Душак» расположен на территории МО – Ершицкий район, является действующим комплексным природным резерватом. Дата создания – 1 октября 1981 г., общая площадь – 187 га.

Анализ состава, особенностей размещения ООПТ области показывает, что их современная сеть не представляет собой достаточно эффективно действующей системы охраняемых территорий. Несмотря на определённое разнообразие ООПТ по своему назначению, эта система не является многофункциональной. Недостаточно охраняемых территорий, обеспечивающих сохранение многообразия природных условий области, его

биоразнообразия. Важным шагом в решении этих вопросов является создание зоологических заказников и природных парков, позволяющих более эффективно решать вопросы сохранения охотничьей фауны.

Таблица 9.

Юридическое лицо, ответственное за обеспечение охраны и функционирование ООПТ	Департамент Смоленской области по природным ресурсам организует и осуществляет в порядке, установленном федеральным и областным законодательством, государственное управление и государственный контроль в области организации и функционирования ООПТ регионального значения (за исключением государственных биологических (зоологических) заказников регионального значения).
Нормативная правовая основа функционирования ООПТ	<ol style="list-style-type: none"> <li>1. Решение исполнительного комитета Смоленского областного Совета народных депутатов от 01.10.1981 № 573 «Об организации охраны памятников природы».</li> <li>2. Указ Губернатора Смоленской области от 30.12.2008 № 30 «об утверждении лесного плана Смоленской области». Утверждена площадь.</li> </ol>
Основные объекты охраны	Природный комплекс торфяного болота «Душак». Реликтовый вид животных, занесенный в Красную книгу России и Смоленской области – выхухоль.
Режим природопользования и зонирование территории	<p>На территории природного резервата и его охранной зоны запрещается:</p> <ul style="list-style-type: none"> <li>- рубка, порча, изменение видового состава растительности, кроме мероприятий по уходу;</li> <li>- возведение построек, прокладка новых дорог, воздушных линий и кабелей электропередачи, канализации, водопроводов, осушение и обводнение, связанные с нарушением уровня грунтовых вод и гидрологического режима территории, без соответствующего разрешения природоохранных органов;</li> <li>- загрязнение сточными водами;</li> <li>- прогон и пастьба скота, разжигание костров, разбивка палаток, проезд и стоянка автотранспорта;</li> <li>- распашка, уничтожение почвозащитной растительности и проведение любых других работ, ведущих к эрозии или заболачиванию почвы;</li> <li>- всякая хозяйственная и иная деятельность, влекущая за собой нарушение его сохранности.</li> </ul>
Географическое положение	<p>Торфяник расположен в северо-западной части района, в 15 км от районного центра в пределах задровой равнины. В 1,5 км на север от него находится д. Старшевка, в 1 км на юго-восток – д. Помазовка. Площадь торфяника – 187 га. Болото и окружающая его территория относятся к гослесфонду. По торфянику протекает р. Вязовка (приток р. Ипути), являющаяся местом обитания выхухоли.</p> <p>Торф болота низинный и переходный. Средняя мощность его – 1,4 м. подстилающая торф порода – песок. Торфяник почти полностью покрыт лесом. Тип леса – сосняк сфагновый. Преобладают сосново-березовые низкобонитетные группировки (III, IV класс бонитета). Подрост представлен также сосной и березой полнота насаждений изменяется от 0,4 до 0,6. Высота деревьев не превышает 20 м. в травяном покрове преобладают пушица, шейхцерия, в моховом – сфагновые мхи. Из кустарничков встречаются голубика, реже – брусника. Краины болота представлены густыми зарослями кустарника с преимущественным распространением лозы, в меньшей степени – ольхи черной. Преобладающие породы на прилегающих к болоту землях – береза, осина.</p>

В настоящее время на природные комплексы, в том числе и на лесные, оказывается огромное отрицательное антропогенное давление, вызывающее настоятельную необходимость проведения мероприятий по их охране, защите и рациональному использованию. Эта проблема имеет межотраслевой характер. Лес - основной компонент природной среды, обеспечивающий стабилизацию жизнедеятельности всех организмов земли и, прежде всего, людей. Однако он является одним из таких компонентов биосферы,

который особенно чувствителен к загрязнению ее промышленно-транспортными выбросами. Наряду с этим, отрицательное воздействие на лесную среду оказывает и все повышающееся рекреационное лесопользование. Ухудшение социально-экономического положения населения резко увеличивает нагрузку на растительность, особенно на леса. Сокращаются ареалы редких и исчезающих видов растений. Луговые угодья характеризуются обедненным флористическим составом, снижением хозяйственной ценности, зарастанием кустарниками. Сокращение естественных лугов приводит к исчезновению опылителей и других ценных и редких насекомых и птиц.

Руководствуясь лесным и природоохранным законодательством, а также документами международных организаций в области роли леса в сохранении живой природы, необходимо осуществлять мероприятия направленные на повышение устойчивости лесной растительности к отрицательным антропогенным воздействиям и создание нормальной экологической обстановки в лесу с целью восстановления и усиления его неопределимых полезных свойств по сохранению и поддержанию естественного экологического состояния природной среды и биологического разнообразия видового состава лесной флоры и фауны, повышению природообразующих и природоохранных свойств леса. Природоохранное значение имеет большинство осуществляемых лесохозяйственных мероприятий.

## **2.4. Историко-культурное наследие территории**

### **2.4.1. Краткая историческая справка**

В 10 км от села Ершичи, среди хвойных лесов привольно раскинулось село Ворга - «партизанская столица» Ершичского района в годы оккупации.

«Ворга», как свидетельствует историческая справка, означает «болото», «волчья тропа».

Расположено село на правом берегу реки Челкны, притока Ипути. Рождение поселения и вся его история неразрывно связаны со стекольным производством. Известно, что первая в этом лесном краю полукустарная стекольная мастерская основана в 1855 году купцом Мухиным. Для производства оконного стекла использовалось местное сырье: мел, песок, глина. Стекловаренная печь называлась «гутой», а место, где была стекольная мастерская, стали называть «гуткой». Расположено оно было в 2-х км от нынешнего стекольного завода. Оконное стекло изготавливали тогда «халявным» способом: сначала выдували из жидкого стекла «халявы» - подобие бутылей, затем заготовку разрезали вдоль и раскатывали на плоские квадраты.

Уже с 1861 года в регистрационных списках стало упоминаться селение стекловаров - Ворга.

В 1870 году мастерскую перенесли на место нынешнего завода, и село стало быстро расти вместе с расширением производства стекла. Заводская железнодорожная ветка соединилась с железной дорогой Рославль-Кричев.

С 1936 по 1941 гг. Воргинский Стекольный завод выпускал аптекарскую посуду

(благодаря установке немецких полуавтоматов “Шиллер”). В годы войны завод был разрушен.

Возобновил работу в сентябре 1944 г.; до 1949 г. снова выпускал оконное стекло халявным способом, в 1949–1955 гг. – аптекарскую посуду, с 1955 г. – бутылку вместимостью 500 мл. В 1967 г. была построена вторая ванная печь, и установлены 7 автоматов АБ-6 по выпуску бутылки 500, 330, и 250 мл. В 1975 г. проведена реконструкция предприятия; была возведена третья ванная печь, начался выпуск стеклянной банки вместимостью 3000 мл, силиката натрия растворимого и облицовочной плитки. В лучшие годы на Воргинском стекольном трудились около 500 рабочих.

Будущее сельского округа, как и в прошлые годы, зависит от производственной деятельности стекольного завода. Основные показатели деятельности ООО «Стеклозавод «Рустек» вселяют оптимизм. В 2003 году объем реализации продукции составил 62350 тыс. руб., товарооборот - 9290,3 тыс. руб., платные услуги населению - 17,5 тыс. руб., инвестиции в основной капитал по приобретению основных средств - 3363 тыс. руб. После ремонта стекловаренной печи, на который было затрачено 9 миллионов руб., заработают линии по выпуску 0,5 литровой банки, имеющей хороший спрос.

Благополучие завода и благополучие жителей Ворги тесно связаны. Сельская администрация со своей стороны делает все, чтобы людям здесь комфортно жилось, чтобы хорошо село Ворга.

#### **2.4.2. Объекты историко-культурного наследия, расположенные на территории сельского поселения**

В соответствии со статьей 3 Федерального закона от 25.06.2002 № 73-ФЗ «Об объектах культурного наследия (памятниках истории и культуры) народов Российской Федерации» к объектам культурного наследия (памятникам истории и культуры) народов Российской Федерации относятся объекты недвижимого имущества со связанными с ними произведениями живописи, скульптуры, декоративно-прикладного искусства, объектами науки и техники и иными предметами материальной культуры, возникшие в результате исторических событий, представляющие собой ценность с точки зрения истории, археологии, архитектуры, градостроительства, искусства, науки и техники, эстетики, этнологии или антропологии, социальной культуры и являющиеся свидетельством эпох и цивилизаций, подлинными источниками информации о зарождении и развитии культуры.

На территории Воргинского сельского поселения Ершичского района Смоленской области расположены следующие объекты культурного наследия (памятники истории и культуры) регионального значения, выявленные объекты культурного наследия (таблица 10).

Памятники археологии на территории Воргинского СП<sup>1</sup>

№ п/п	Наименование объекта культурного наследия	Местонахождение объекта культурного наследия	Характеристика	Нормативный акт, на основании которого объект отнесен к памятникам истории и культуры
<b>Выявленные объекты исторического и культурного наследия</b>				
1.	Городище	бывш. д. Макеевка, Воргинский с/с	выявленный объект культурного наследия	
2.	Курган	бывш. д. Макеевка, Воргинский с/с	выявленный объект культурного наследия	
3.	Могила советского летчика лейтенанта Иванова Павла, павшего в бою с фашистскими захватчиками, 1942г.	с. Ворга, центр с/с	выявленный объект культурного наследия	
4.	Могила рядового Совковского Юрия Григорьевича, погибшего при исполнении интернационального долга в Афганистане, 1966-1985 гг.	с. Ворга, центр с/с	выявленный объект культурного наследия	
5.	Могила 3-х советских граждан, расстрелянных фашистами, 1942 г.	с. Ворга, центр с/с	выявленный объект культурного наследия	
6.	Могила 4-х комсомольцев-подпольщиков Силаева В.К., Бороневской Е.А., Стрелова А.П., Никифорова Р., павших от рук фашистов, 1942 г.	с. Ворга, центр с/с	выявленный объект культурного наследия	
7.	Братская могила 18 мирных жителей, расстрелянных фашистами в 1941 г.	с. Ворга, центр с/с	выявленный объект культурного наследия	
<b>Объекты исторического и культурного наследия регионального значения</b>				
1.	Памятное место, где в 1942 г. была организована 5-я Ворговская партизанская бригада	с. Ворга, Мухинский лес	-	Решение облисполкома № 358 от 11.06.74 г.
2.	Братская могила партизан, погибших в борьбе с гитлеровцами в 1942-1943 гг.	с. Ворга	Установлен памятный знак	Решение облисполкома № 358 от 11.06.74 г.

### 2.4.3. Мероприятия по сохранению историко-культурного наследия территории

На территории Воргинского сельского поселения Ершичского района Смоленской области расположены объекты культурного наследия федерального и регионального значения (см. раздел 2.4.2).

<sup>1</sup> Объекты культурного наследия. Режим доступа: [http://kultura.admin-smolensk.ru/476/kulturnoe\\_nasledie/perechen/](http://kultura.admin-smolensk.ru/476/kulturnoe_nasledie/perechen/)

Под государственной охраной объектов культурного наследия понимается система правовых, организационных, финансовых, материально-технических, информационных и иных принимаемых органами государственной власти Российской Федерации и органами государственной власти субъектов Российской Федерации, органами местного самоуправления в пределах их компетенции мер, направленных на выявление, учет, изучение объектов культурного наследия, предотвращение их разрушения или причинения им вреда, контроль за сохранением и использованием объектов культурного наследия.

На территории Смоленской области государственная охрана объектов культурного наследия осуществляется в соответствии с нормами Федерального закона от 25.06.2002 № 73-ФЗ «Об объектах культурного наследия (памятниках истории и культуры) народов Российской Федерации», областного закона от 31.03.2009 № 10-з «Об объектах культурного наследия (памятниках истории и культуры), расположенных на территории Смоленской области».

В соответствии с Положением о зонах охраны объектов культурного наследия (памятников истории и культуры) народов Российской Федерации, утвержденным постановлением Правительства Российской Федерации от 26.04.2008 № 315, в целях обеспечения сохранности объекта культурного наследия в его исторической среде на сопряженной с ним территории устанавливаются зоны охраны объекта культурного наследия: охранный зона, зона регулирования застройки и хозяйственной деятельности, зона охраняемого природного ландшафта.

Необходимый состав зон охраны объекта культурного наследия определяется проектом зон охраны объекта культурного наследия.

Охранный зона – территория, в пределах которой в целях обеспечения сохранности объекта культурного наследия в его историческом ландшафтном окружении устанавливается особый режим использования земель, ограничивающий хозяйственную деятельность и запрещающий строительство, за исключением применения специальных мер, направленных на сохранение и регенерацию историко-градостроительной или природной среды объекта культурного наследия.

Зона регулирования застройки и хозяйственной деятельности – территория, в пределах которой устанавливается режим использования земель, ограничивающий строительство и хозяйственную деятельность, определяются требования к реконструкции существующих зданий и сооружений.

Зона охраняемого природного ландшафта – территория, в пределах которой устанавливается режим использования земель, запрещающий или ограничивающий хозяйственную деятельность, строительство и реконструкцию существующих зданий и сооружений в целях сохранения (регенерации) природного ландшафта, включая долины рек, водоемы, леса и открытые пространства, связанные композиционно с объектами культурного наследия.

В настоящее время границы территорий и зон охраны объектов культурного наследия, расположенных на территории поселения, не утверждены.

## 2.5. Социально-экономическая характеристика территории

Закономерности развития территории изучались с помощью конкретных методов: экономико-статистического анализа (группировок, индексного, многофакторного), расчетно-конструктивного, экономико-математического.

Источниками информации при выявлении социально-экономических особенностей развития территории послужили выборочные материалы Смоленскстата, Росстата, данные Департамента Смоленской области по сельскому хозяйству и продовольствию, информация, размещенная на официальных сайтах Администрации Муниципального образования «Ершичский район», МО «Воргинское сельское поселение» и Администрации Смоленской области, а также нормативно - справочные материалы, анкетные данные, расчеты.

### 2.5.1. Население и демографическая ситуация

Изменение численности населения Воргинского сельского поселения на протяжении всего периода формирования рыночных отношений характеризовалась уменьшением количества населения, о чем наглядно свидетельствуют данные динамики населения за период 2010-2014 гг. (рисунок 3).

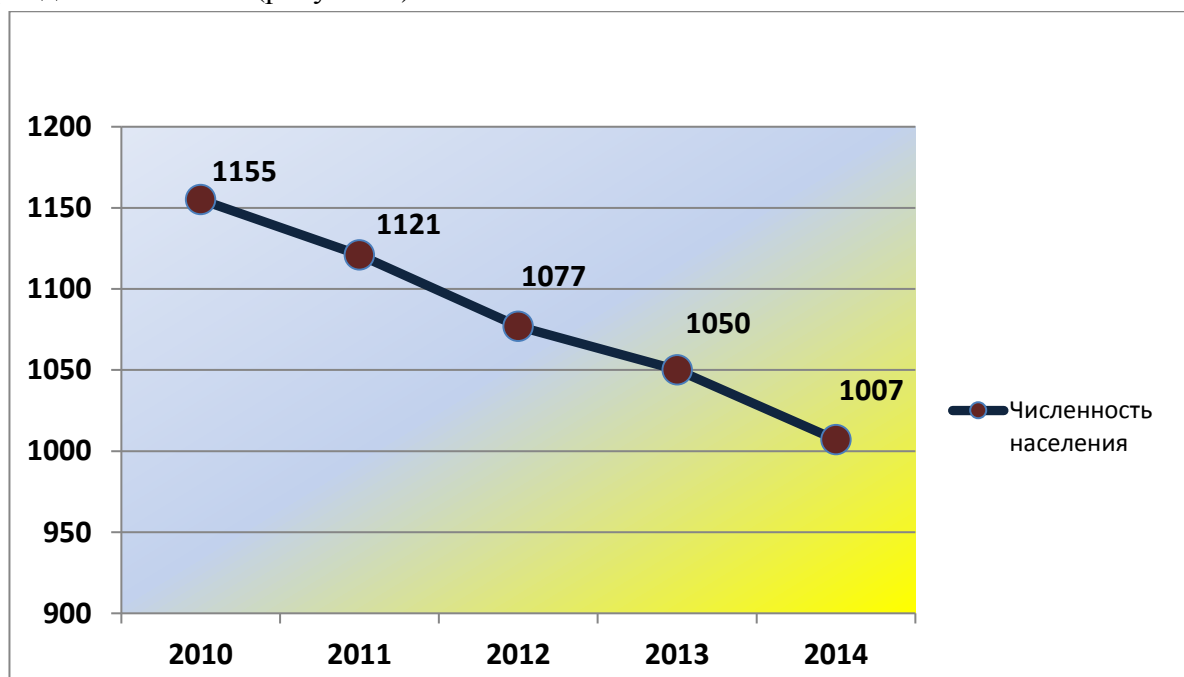


Рис. 3. – Динамика численности населения сельского поселения за 2010-2014 гг.

Следует отметить, что темпы снижения численности населения в 2012 году значительно снизились почти в 2 раза по сравнению с 2011 г.

Убыль населения происходит не только за счет естественных причин, также отмечается отрицательное влияние общих итогов миграции, в частности, маятниковая миграция за пределы района на работу.

За период с 2010 по 2014 годы население сельского поселения уменьшилось на 148 человек (12,8%).

Сложившийся уровень рождаемости не обеспечивает простого воспроизводства населения (замещения поколения родителей их детьми).

Коэффициент смертности населения сельского поселения так же, как и в Ершичском

районе, имеет высокое значение. Рост уровня смертности в последние десятилетия является характерной тенденцией практически всех экономически развитых стран, что обусловлено увеличением продолжительности жизни и старением населения. Тревожной тенденцией является увеличение смертности среди лиц молодого и среднего возраста, в первую очередь среди мужского населения. Основными причинами высокой смертности населения региона сельского поселения являются болезни системы кровообращения 32,8–33,5% и дыхания – 30–28%. В числе негативных проявлений динамики общей смертности выделяется ее рост и от других заболеваний – болезней мочеполовой системы, органов пищеварения и т.д.

В целом же в поселении за последние два десятилетия сложилась хроническая естественная убыль населения, что наглядно демонстрируется данными рисунка 5.

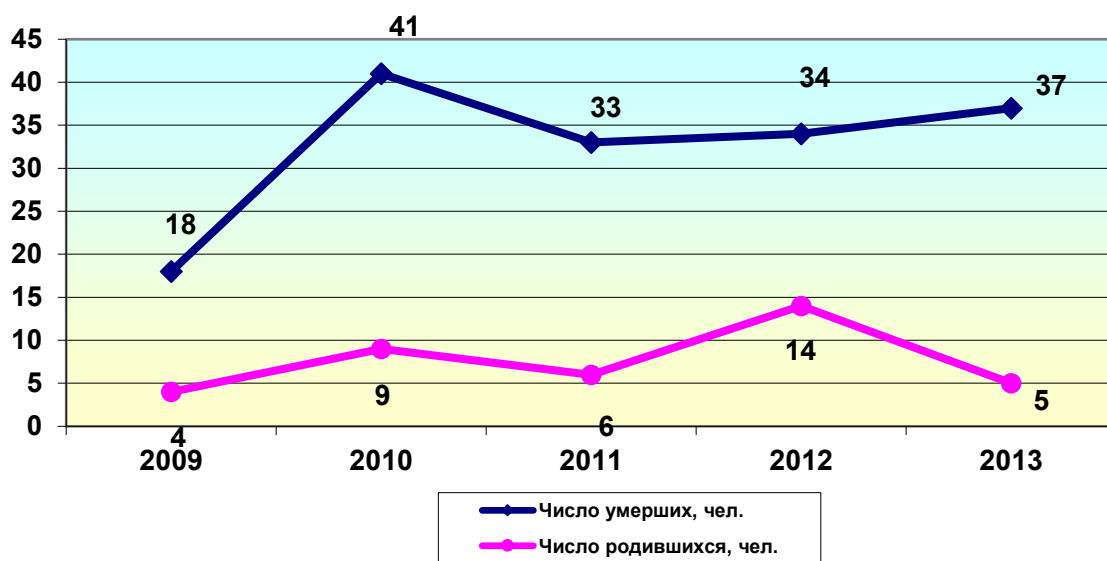


Рис. 4 – Показатели рождаемости и смертности 2009 – 2013 гг.

Естественная убыль населения за рассматриваемый период составляет в среднем 10,8%, однако фактическая динамика численности показывает снижение в среднем на 12,8%, что обусловлено механической миграцией населения, притоком населения в сельское поселение.

Доля населения в трудоспособном возрасте составляет 45% от общей численности населения. При этом распределение по гендерному признаку (по всем возрастным группам) составляет примерно 60,1% x 39,9%, с незначительным преобладанием женского населения.

Состав и структура численности населения Воргинского сельского поселения представлена в таблице 11.



**Состав и структура численности населения  
Воргинского сельского поселения**

Возрастные группы	01.01.2014		
	Мужчин	Женщин	Всего
<b>Численность постоянного населения, всего</b>	402	605	1007
в том числе:			
Моложе трудоспособного возраста			154
Трудоспособного возраста (от 16 до 60 лет)			453
Старше трудоспособного возраста (с 61 года)			400

Сложившийся уровень рождаемости не обеспечивает простого воспроизводства населения (замещения поколения родителей их детьми).

Описанные процессы приводят к изменению структуры населения по всем возрастным группам.

В случае сохранения данной тенденции в прогнозируемом периоде, развитие демографической ситуации прогнозируется по пессимистическому сценарию. По прогнозным расчетам, среднегодовая численность населения сельского поселения в 2019 г. составит 882 человека, к 2034 г. – 507 человек. Таким образом, к 2034 г. в Воргинском сельском поселении ожидается значительное сокращение общей численности населения.

На сложившуюся динамику прогнозируемой численности населения оказывают влияние отрицательное сальдо миграции (отток населения превышает приток) и естественная убыль (превышение смертности над рождаемостью).

Характеристика существующей демографической ситуации и прогноз численности населения на расчетный срок производились на основе предоставленных данных по общей численности населения на начало 2014 года, а также сведений о естественной и механической динамике и изменении половозрастной структуры населения. Прогнозирование численности населения производилось на период до 2034 г.

Базовым периодом для прогнозирования численности населения является 2014 г. Прогнозирование общей численности населения осуществлялось по модели, отражающей линейную функциональную зависимость общей численности населения от показателей естественного движения населения. Расчет численности населения на определенный период производился по формуле:

$$N_x = N_0 + (x - 2012)(b - d), \text{ где}$$

x - год, на который производится расчет,

$N_x$  - общая численность населения в год «х»,

$N_0$  - общая численность населения в 2014 г.,

b - ежегодное число родившихся в населенном пункте,

d - ежегодное число умерших в населенном пункте.

Ежегодное число родившихся и умерших в населенных пунктах было определено как среднее значение соответствующих показателей за 2009 – 2013 гг.

Расчетные данные, полученные в результате прогнозирования численности населения (пессимистичный прогноз) на 2019 г., 2024 г. и 2034 г., обобщены в виде таблицы 12, где также учтены данные о механическом движении населения.

Прогноз численности населения (пессимистичный прогноз)

№ п/п	Наименование сельского поселения	Численность населения на конец 2019 г., чел.	Численность населения на конец 2024 г., чел.	Численность населения на конец 2034 г., чел.
1.	Воргинское сельское поселение	882	757	507

Расчетные данные, полученные в результате прогнозирования численности населения по оптимистическому сценарию развития с учетом внедрения положения настоящего Генерального плана на 2019 г., 2024 г. и 2034 г., обобщены в виде таблицы 13.

Таблица 13.

Прогноз численности населения (оптимистичный прогноз)

№ п/п	Наименование сельского поселения	Численность населения на конец 2015 г., чел.	Численность населения на конец 2022 г., чел.	Численность населения на конец 2042 г., чел.
1.	Воргинское сельское поселение	1132	1257	1057

В целом анализ демографической ситуации позволяет сделать вывод о том, что экономически неблагоприятные условия жизни и отсутствие возможностей для большинства сельской молодежи решать свои жилищные и бытовые проблемы вынуждают сельскую молодежь мигрировать в города. Доступность многих бытовых благ в городе и более высокие доходы делают непривлекательным сельский образ жизни и для сельской, и для городской молодежи. При этом без привлечения молодежи в село нельзя устойчиво развивать эти территории.

В схеме территориального планирования МО «Ершичский район» Смоленской области было проведено ранжирование населенных пунктов по общей численности постоянного населения как на начало, так и на конец прогнозируемого периода и Воргинское сельское поселение было отнесено к поселениям активного развития.

Также на основании существующей и прогнозируемой численности населения, динамики ее изменения за последний период времени, а также в соответствии с уровнем развития социальной и производственной сфер каждому населенному пункту присвоен статус по отношению к градостроительному развитию территории (таблица 11):

1. Населенные пункты с нулевой численностью – населенные пункты, в которых численность населения равна нулю.

2. Без градостроительного развития – населенные пункты с неразвитой производственной и социальной сферами.

3. Слабого градостроительного развития – населенные пункты со слабовыраженной системой социально-бытового обслуживания населения и слабо развитым производством.

4. Умеренного градостроительного развития – населенные пункты с наибольшим спектром объектов обслуживания населения, в производственной сфере – наличие производственных мощностей, обеспечивающих занятость и создание рабочих мест.

5. Активного градостроительного развития – населенные пункты с развитыми сферами деятельности всех направлений, которые создают комфортное проживание населения.

Таблица 14.

**Статусы градостроительного развития  
населенных пунктов сельского поселения**

№ п/п	Наименование населенного пункта	Численность населения на конец периода		Уровень градостроительного развития	
		2008 г.	2027 г.	Статус на 2008 г.	Статус на 2028 г.
1	с. Ворга	1165	911	Активного градразвития	Активного градразвития

На основе прогноза<sup>2</sup> по уровню градостроительного развития населенный пункт Ворга был отнесен к группе активного градразвития.

Таким образом, можно сделать следующие выводы:

1. На сегодняшний день значительная доля населения приходится на административный центр – с. Ворга и составляет 100 % от общей численности сельского поселения.

2. К концу расчетного срока положение, скорее всего, не изменится – с. Ворга будет доминировать.

3. Население СП имеет неблагоприятную возрастную структуру (39,7 % от общей численности – население старше трудоспособного возраста; 15,3% - младше трудоспособного возраста).

4. К концу расчетного периода соотношение практически не изменится в лучшую сторону: группа населения старше трудоспособного возраста будет составлять 41 % от общей численности, а младше трудоспособного возраста – 15% .

5. Согласно разбивке населенных пунктов по статусам, можно сказать, что населенный пункт, который будет оказывать значимое влияние на развитие СП – с. Ворга, к концу расчетного срока ему был присвоен статус активного развития.

Отсутствие необходимого трудоспособного сельского населения постепенно ведет к снижению эффективности использования. Указанные тенденции могут проявиться и на территории Воргинского сельского поселения.

**Выводы:**

Сокращение численности населения, вероятно, будет иметь место и в дальнейшем, при устойчивой тенденции старения населения. Следовательно, следует учитывать численное сокращение трудовых ресурсов и потребность в дополнительных социальных затратах на жизнедеятельность лиц пенсионного возраста. Соотношение доли трудоспособного населения и других возрастных категорий, вероятно, сохранится и на перспективу.

Таким образом, воспроизводственные возможности сельской местности в подавляющем большинстве случаев не способны сохранять сельскохозяйственное производство на прежнем уровне, а, следовательно, и существующую систему расселения.

<sup>2</sup> Схема территориального планирования Ершичского района Смоленской области. Пояснительная записка. Том I. - 2009 г.

Обусловленные этой ситуацией миграционные процессы в сельской местности направлены на усиление поляризации пространства на территории района.

Малая демографическая емкость первичных сельских систем расселения – это особенность сельского расселения, которая складывается из преобладания мелких (сверхмалых и малых) сельских населенных пунктов.

Сокращение сети сельских населенных пунктов и уменьшение людности поселений происходит повсеместно, однако, прежде всего на сильно залесенных территориях, не обеспеченных или слабо обеспеченных транспортом и социальной инфраструктурой.

Наиболее характерная, исторически обусловленная, черта сельского расселения – мелкоселенность принимает катастрофические масштабы, развиваясь со временем за счет потери населения. Проблема состоит в том, чтобы удержать эту многочисленную группу от исчезновения, включив населенные пункты в систему, обеспечивающую их наибольшую устойчивость. Как правило, наиболее устойчивые сверхмалые однофункциональные сельские поселения – прифермерские, транспортные, центры обрабатывающей промышленности, рекреации и военные. Из перечня функций необходимо определить приоритетные, с опорой на традиции и на богатый историко-культурный потенциал. Эти территории требуют вовлечения их поселений в программу оживления традиционного хозяйствования, народных промыслов, туризма.

Очень актуально для сельского поселения удержание молодежи и привлечение квалифицированных молодых специалистов, это позволит модернизировать хозяйственный комплекс поселения. Одна из основных задач, которая может быть решена, и её реализация даст положительный экономический эффект – это создание на территории поселения новых рабочих мест.

Развитие сферы обслуживания и формирование системы межселенного обслуживания, формирование центров услуг строится по принципу частоты пользования учреждениями, размещенными в них с учетом определенной соподчиненности центров. Ступени и ранги обслуживания непосредственно связываются с системами расселения. Предприятия обслуживания по частоте посещений объединяются в три группы:

- первая группа включает в себя предприятия повседневного пользования: детские дошкольные учреждения, общеобразовательные школы, продовольственные и промтоварные магазины с товарами повседневного спроса, спортплощадки, столовые, медпункты, предприятия бытового обслуживания. Эти учреждения должны быть максимально приближены к потребителям и находиться в пределах пешеходной доступности (с учетом пешеходного движения около 4 км/час);

- вторая группа объединяет предприятия и учреждения периодического пользования: детские дошкольные учреждения круглосуточного функционирования, средние специальные школы, поликлиники, кинотеатры, комбинаты обслуживания, продовольственные и промтоварные магазины с ассортиментом товаров периодического спроса, рынки. Эти учреждения локализуются в центрах межрайонных систем расселения и обслуживают группу населенных мест;

- третья группа – предприятия и учреждения эпизодического пользования: специализированные магазины, выставки, музеи, многопрофильные больницы и другие уникальные объекты.

## 2.5.2. Занятость населения

Трудовые ресурсы формируются из населения в трудоспособном возрасте, работающих пенсионеров старших возрастов, иностранных граждан. Важно учитывать характеристики и структуру незанятого населения поселения.

К незанятому населению относятся:

- учащиеся в трудоспособном возрасте, обучающиеся в старших классах дневных школ, училищах, техникумах и высших учебных заведениях;
- неработающие пенсионеры льготных категорий в трудоспособном возрасте;
- неработающие инвалиды I и II группы;
- безработные, зарегистрированные в службе занятости;
- лица трудоспособного возраста не зарегистрированные в службе занятости, но ищущие работу;
- неучтенные безработные;
- домашние хозяйки;
- военнослужащие.

Из общего числа жителей поселения (на 01.01.2014 г.):

- трудоспособного возраста – 45%;
- работающих – 15,7% трудоспособного населения.

Из общего числа работающих жителей поселения работают:

- на сельскохозяйственных предприятиях работников - 12;
- в сфере образования – 37 человек;
- в учреждениях культурно-досугового типа - заняты 3 человека, численность работников в библиотеках – 2 человека;
- в сфере местного самоуправления – 7 человек;
- в сфере торговли – 11 человек;
- в здравоохранении занят 1 человека (средний медицинский персонал);
- основная часть трудоспособного населения – находит работу в г. Рославль, с. Ершичи, г. Смоленске;
- официально зарегистрированных безработных нет.

Количество учащихся средних общеобразовательных школ: 81 ученик.

Трудовые ресурсы являются важной составной частью общего потенциала развития сельского поселения. Эффективность использования трудовых ресурсов зависит от сбалансированности структуры мест приложения труда с величиной и составом (половозрастным, образовательным, квалификационным) трудовых ресурсов.

В отраслях непроемственной сферы отмечается высокая доля занятых – 83 %. Доля занятых в основном производстве ниже – 17%. Как правило, большая доля занятости в сфере услуг считается одним из факторов высокого экономического развития, однако в данном случае качество такой структуры занятости низкое. В росте доминирует торговля, растет занятость в отраслях бюджетной сферы. Непроемственная сфера может сыграть роль амортизатора, дав возможность найти место работы в сфере услуг. Причем такая структура занятости должна опираться на мощный сектор малого и среднего бизнеса в непроемственной сфере.

Подобно тому, как состояние экономики и ее эффективность во многом определяются развитостью инфраструктуры, так и положение трудоспособного населения, его жизненный

уровень в огромной степени зависит от социальной инфраструктуры, ее воздействия на человеческий фактор.

Наибольший удельный вес имеют занятые в сельском хозяйстве, в отраслях непродуцированной сферы большую часть занимают работающие в сфере торговли и образования. Анализ уровня безработицы показывает, что число официально зарегистрированных безработных в сельском поселении отсутствует.

Трудовые ресурсы являются важной составной частью общего потенциала развития сельского поселения. Эффективность использования трудовых ресурсов зависит от сбалансированности структуры мест приложения труда с величиной и составом (половозрастным, образовательным, квалификационным) трудовых ресурсов.

Таким образом, проведенный анализ структуры демографического потенциала и занятости трудоспособного населения Воргинского сельского поселения, и показывает, что затронутые проблемы являются сложными и весьма противоречивыми, тесно связаны с экономикой и бюджетом сельского поселения, их необходимо учитывать при решении задач комплексного территориального развития.

### **2.5.3. Экономическая база сельского поселения**

В рыночной экономике эффективность хозяйственного комплекса является ключевым фактором жизнеспособности предприятий, необходимым условием расширенного воспроизводства в сельских поселениях в целях сбалансированного территориального развития.

Создание экономического механизма саморазвития сельского поселения (экономического кругооборота) и формирование бюджетов органов местного самоуправления на основе надёжных источников финансирования являются целью успешного функционирования сельского поселения как административно-территориальной единицы.

Администрация муниципального образования Воргинского сельского поселения проводит бюджетную политику в соответствии с принципами бюджетного устройства РФ.

В ведении администрации МО Воргинского сельского поселения находятся следующие вопросы:

- 1) формирование, утверждение, исполнение бюджета и контроль за его исполнением;
- 2) установление, изменение и отмена местных налогов и сборов;
- 3) владение, пользование и распоряжение имуществом, находящимся в муниципальной собственности;
- 4) организация в границах поселения электро-, тепло-, газо- и водоснабжения населения, водоотведения, снабжения населения топливом;
- 5) содержание и строительство автомобильных дорог, мостов и иных транспортных инженерных сооружений;
- 6) обеспечение малоимущих граждан жилыми помещениями, организация строительства и содержания муниципального жилищного фонда, создание условий для жилищного строительства;
- 7) создание условий для предоставления транспортных услуг населению и организация транспортного обслуживания населения;
- 8) участие в предупреждении и ликвидации последствий чрезвычайных ситуаций;
- 9) обеспечение первичных мер пожарной безопасности;

- 10) создание условий для обеспечения жителей поселения услугами связи, общественного питания, торговли и бытового обслуживания;
- 11) организация библиотечного обслуживания населения;
- 12) создание условий для организации досуга и обеспечения услугами организаций культуры;
- 13) сохранение, использование и популяризация объектов культурного наследия (памятников истории и культуры);
- 14) создание условий для развития местного традиционного народного художественного творчества, участие в сохранении, возрождении и развитии народных художественных промыслов в сельском поселении;
- 15) обеспечение условий для развития на территории физической культуры и массового спорта;
- 16) создание условий для массового отдыха жителей;
- 17) оказание содействия в установлении опеки и попечительства над нуждающимися в этом жителями;
- 18) формирование архивных фондов;
- 19) организация сбора и вывоза бытовых отходов и мусора;
- 20) организация благоустройства и озеленения территории, использования и охраны лесов;
- 21) утверждение генеральных планов сельского поселения, правил землепользования и застройки;
- 22) организация освещения улиц и установки указателей с названиями улиц и номерами домов;
- 23) организация ритуальных услуг и содержание мест захоронения;
- 24) организация и осуществление мероприятий по гражданской обороне, защите от чрезвычайных ситуаций природного и техногенного характера;
- 25) создание, содержание и организация деятельности аварийно-спасательных служб и (или) аварийно-спасательных формирований;
- 26) организация и осуществление мероприятий по мобилизационной подготовке муниципальных предприятий и учреждений;
- 27) осуществление мероприятий по обеспечению безопасности людей на водных объектах, охране их жизни и здоровья;
- 28) создание, развитие и обеспечение охраны лечебно-оздоровительных местностей и курортов местного значения;
- 29) содействие в развитии сельскохозяйственного производства, создание условий для развития малого предпринимательства;
- 30) расчет субсидий на оплату жилого помещения и коммунальных услуг и организация предоставления субсидий гражданам, имеющим право на их получение;
- 31) организация и осуществление мероприятий по работе с детьми и молодежью;
- 32) осуществление в пределах, установленных водным законодательством Российской Федерации, полномочий собственника водных объектов, информирование населения об ограничениях их использования;
- 33) осуществление муниципального лесного контроля и надзора;
- 34) оказание поддержки социально ориентированным некоммерческим организациям в пределах полномочий, установленных статьями 31.1 и 31.3 Федерального закона от 12 января 1996 года № 7-ФЗ «О некоммерческих организациях».

Данные о доходах и расходах местного бюджета представлены в таблице 15.

Местный бюджет<sup>3</sup>

Показатели	Ед. измерения	2012	2013
Доходы местного бюджета (включая безвозмездные поступления и доходы от предпринимательской и иной приносящей доход деятельности)			
<b>Всего</b>	<b>тысяча рублей</b>	<b>6046.9</b>	
Налог на доходы физических лиц	тысяча рублей	220.3	
Налоги на имущество	тысяча рублей	212.1	
Налог на имущество физических лиц	тысяча рублей	10.6	
Земельный налог	тысяча рублей	201.5	
Доходы от использования имущества, находящегося в государственной и муниципальной собственности	тысяча рублей	27.2	
Доходы от продажи материальных и нематериальных активов	тысяча рублей	55.7	
Безвозмездные поступления	тысяча рублей	5531.6	
Безвозмездные поступления от других бюджетов бюджетной системы Российской Федерации	тысяча рублей	5531.6	
Дотации бюджетам субъектов Российской Федерации и муниципальных образований	тысяча рублей	2339.5	
Субсидии бюджетам субъектов Российской Федерации и муниципальных образований (межбюджетные субсидии)	тысяча рублей	3040	
Субвенции бюджетам субъектов Российской Федерации и муниципальных образований	тысяча рублей	52.1	
Иные межбюджетные трансферты	тысяча рублей	100	
Из общей величины доходов - собственные доходы	тысяча рублей	5994.8	
Расходы местного бюджета			
<b>Всего</b>	<b>тысяча рублей</b>	<b>5819.6</b>	
Общегосударственные вопросы	тысяча рублей	1368.6	
расходы на содержание работников органов местного самоуправления	тысяча рублей	1131.6	
Национальная экономика	тысяча рублей	214.7	
Дорожное хозяйство (дорожные фонды)	тысяча рублей	214.7	
Жилищно-коммунальное хозяйство	тысяча рублей	4099.8	
Социальная политика	тысяча рублей	84.4	
<b>Профицит (+), дефицит (-)</b>	<b>тысяча рублей</b>	<b>227.3</b>	

В 2012 году собственно доходная часть бюджета поселения составила 6046,9 тыс.руб., расходная часть – 5819,6 тыс.руб., профицит бюджета составил 227,3 тыс.руб. Существующие местные налоги и налогооблагаемая база обеспечивают необходимый объем расходов местного бюджета, а действующая система налогообложения в сельском поселении

<sup>3</sup> Данные предоставлены  
[http://www.gks.ru/scripts/db\\_inet2/passport/table.aspx?opt=6662141420122013](http://www.gks.ru/scripts/db_inet2/passport/table.aspx?opt=6662141420122013)



напрямую зависит от эффективности работы функционирующего на её территории хозяйственного комплекса, так как большинство из них зарегистрированы в г. Смоленске.

Предприятия и организации, функционирующие в Воргинском СП, представлены в таблице 16.

Таблица 16.

**Перечень организаций и предприятий, расположенных на территории Воргинского сельского поселения**

<b>Наименование предприятия</b>	<b>Вид экономической деятельности</b>	<b>Адрес предприятия</b>
СОГБУ «Воргинский ПНИ»	Медицинская деятельность	с. Ворга, ул. Дзержинского, 16
Бывшее административное здание Воргинского лесничества	Сельскохозяйственная деятельность	с. Ворга, ул. Дзержинского, 45
Магазин «Энергия»	Торгово-закупочная деятельность	с. Ворга, ул. Дзержинского, 38
ООО «Селяночка» (м-н «Виразж»)	Торгово-закупочная деятельность	с. Ворга, ул. Октябрьская, 43-а
МБОУ Воргинская СОШ	Общеобразовательная деятельность	с. Ворга, ул. Октябрьская, 43-а
ПО «Нива» (пекарня)	Производственная деятельность	с. Ворга, ул. Заводская, 12-а
ЗАО «Стеклозавод Ворга»	Производственная деятельность	с. Ворга, ул. Советская, 1-а
Магазин «Воржаночка»	Торгово-закупочная деятельность	с. Ворга, ул. Ленина, 16
Аптека	Фармацевтическая деятельность	с. Ворга, ул. Ленина, 16
Магазин «Теремок»	Торгово-закупочная деятельность	с. Ворга, ул. Ленина, 5-а
Торговый павильон (ИП Демина О.Н.)	Торгово-закупочная деятельность	с. Ворга, ул. Ленина
Магазин «Все для Вас»	Торгово-закупочная деятельность	с. Ворга, ул. Ленина, 7
СДК	Общеобразовательная деятельность	с. Ворга, ул. Ленина, 28
Библиотека	Общеобразовательная деятельность	с. Ворга, ул. Ленина, 30
Баня	-	с. Ворга, ул. Ленина, 34
ОПС Ворга	-	с. Ворга, ул. Ленина, 36
ФАП	Медицинская деятельность	с. Ворга, ул. Ленина, 23
АТС	-	с. Ворга, пер. Первомайский, 2
Магазин «Виктория»	Торгово-закупочная деятельность	с. Ворга, пер. Первомайский, 2

**Сельскохозяйственные предприятия**

Ершицкий район является одним из наиболее крупных по объему производства лесной продукции в области.

Также одним из направлений сельского хозяйства Ершицкого района является растениеводство. На территории муниципального образования выращивают зерновые и зернобобовые культуры (пшеница, рожь, овес, горох), технические культуры (лен-долгунец), картофель, овощные и бахчевые культуры (капуста, огурцы, помидоры, свекла, морковь), кормовые культуры (клевер, люцерна; силосные культуры, корнеплодовые кормовые культуры).

На современном этапе поселение переживает затяжной системный социально-экономический кризис, свойственный практически всем муниципальным образованиям Смоленской области, который обусловлен историческими причинами и ходом современных рыночных реформ.

Оценка потенциала развития Воргинского сельского поселения представлена в таблице 17.

Таблица 17.

**Оценка потенциала развития Воргинского сельского поселения**

<b>Располагаемые ресурсы</b>	<b>Ограничения в использовании ресурсов</b>	<b>Возможности использования ресурсов</b>
<b>Социальный потенциал</b>		
Трудовые ресурсы Интеллектуальный потенциал	Естественная убыль и старение населения, отток молодежи Недостаток квалифицированных специалистов в сельском хозяйстве Ограниченный набор мест труда (безработица) Сезонность работы ряда производств	Поддержка и стимулирование сельскохозяйственных производителей Создание жилищных условий и условий для труда Пропаганда здорового образа жизни, культуры, охраны окружающей среды. Создание структуры обучения и переподготовки кадров, формирование заказа от предприятий и малого бизнеса
<b>Производственный потенциал</b>		
Наличие сельскохозяйственных земель Потенциал развития местной перерабатывающей промышленности (животноводство, растениеводство, деревопереработка) Наличие нерудных материалов: торф, известковые туфы, керамическое сырье, песчано-гравийные материалы. Потенциал производства местных строительных материалов Возможность производства экологически чистого продукта Природные запасы лекарственных растений	Низкая производительность с/х производства и стройиндустрии Устаревшие технологии производства Неэффективная организация производственного процесса Нерациональное использование земель Слабый маркетинг продукции и менеджмент на предприятиях Неразвитость торговых связей внутри МО Отсутствие рынков сбыта продукции Преобладание импортной продукции	Внедрение новых производственных технологий Обновление инфраструктуры сельского хозяйства Развитие производства строительных материалов на базе местных ресурсов Развитие предприятий перерабатывающей промышленности (с/х продукции) на местах Привлечение молодых людей в новые производства Развитие торговых связей Развитие ремесел
<b>Природно-рекреационный потенциал</b>		
Природные ресурсы (лес, реки, озера, родники) Ресурсы рекреации. Туристический потенциал (возможен приток средств за счет развития туризма и рационального использования природных ресурсов) Возможности для развития экотуризма, сельского туризма	Нехватка мест размещения (гостиниц) Отсутствие опыта работы в сфере туризма Слабая рекламная деятельность туристического продукта Отсутствие пропаганды туризма	Развитие туризма как отрасли Организация ухода за ландшафтом
<b>Историко-культурный потенциал</b>		
Историко-архитектурное наследие Территория насыщена памятниками истории, архитектуры и культуры	Отдельные памятники находятся в неудовлетворительном состоянии и нуждаются в реконструкции и реставрации	Восстановление и открытие ценных памятников архитектуры Развитие туризма Развитие кустарных промыслов
<b>Материально-технический потенциал</b>		
Наличие транспортной связи (железная дорога, автомобильные дороги) Близость к Рославлю, Смоленску,	Недостаточно развитая инфраструктура связи Плохое состояние	Инфраструктура (канализация, водопровод, дороги) Модернизация и расширение

<p>Ершичам. Наличие свободных площадей под производственные цели.</p>	<p>коммуникаций, изношенность сетей Неразвитая инфраструктура туризма (отели, рестораны) Нехватка общественного транспорта, неразвитость сети районных маршрутов</p>	<p>телекоммуникаций Газификация района Совершенствование туристической инфраструктуры (гостиницы, рестораны, сфера услуг) Привлечение российских и иностранных туристов Создание информационной базы по имеющимся свободным площадям</p>
---	--	--

Схемой территориального планирования Ершичского района предусмотрено строительство мини-завода по переработке овощей в с. Ворга<sup>4</sup>.

Анализ состояния Воргинского сельского поселения, исследование его потенциала выявили ряд взаимосвязанных проблем:

- Несбалансированное развитие сельских территорий, связанное с неравными территориальными возможностями, дисбаланс в плотности и структуре сельского населения;
- Наличие проблем на уровне конкретного землепользования;
- Снижение качества сельской жизненной среды (благоустройство территории, инфраструктура и др.), увеличение разрыва в уровне и качестве жизни между городом и деревней;
- Снижение в общественном сознании значимости села и сельской местности в жизни общества;
- Разрушение сельского сообщества, отсутствие институтов гражданского общества и правовых основ сельского развития;
- Несовершенная система подготовки кадров для развития сельской местности;
- Доминирование узкоотраслевого сельскохозяйственного подхода, недостаточное внимание развитию несельскохозяйственной сферы на селе;
- Тотальная зависимость села от сельского хозяйства, низкая конкурентоспособность и эффективность сельскохозяйственного производства;
- Практически полное отсутствие экономически независимого слоя сельских производителей.

Разрушение естественных агробиоценозов, загрязнение окружающей среды производственными и бытовыми отходами.

В рамках реализации Государственной программы развития сельского хозяйства и регулирования рынков сельскохозяйственной продукции, сырья и продовольствия на 2009-2015 годы в области разработана целевая программа, в которой определены основные цели аграрной политики:

<sup>4</sup> СТП МО – Ершичский район Смоленской области (2009), ТОМ 2, стр. 19

- устойчивое развитие сельских территорий, повышение занятости и уровня жизни сельского населения;
- повышение конкурентоспособности сельскохозяйственной продукции на основе финансовой устойчивости и модернизации сельского хозяйства;
- сохранение и воспроизводство используемых в сельскохозяйственном производстве земельных и других природных ресурсов.

Основными целями программы «Развитие сельского хозяйства и регулирование рынков сельскохозяйственной продукции, сырья и продовольствия в Смоленской области» на 2009-2015 годы, утвержденной постановлением Администрации Смоленской области от 4 октября 2008 года № 537, являются:

- устойчивое развитие сельских территорий Смоленской области, повышение занятости и уровня жизни сельского населения Смоленской области;
- повышение конкурентоспособности сельскохозяйственной продукции, производимой на территории Смоленской области, на основе финансовой устойчивости и модернизации сельского хозяйства Смоленской области, а также на основе ускоренного развития приоритетных подотраслей сельского хозяйства Смоленской области.

Основные мероприятия Программы:

1. Устойчивое развитие сельских территорий Смоленской области на основе развития социальной инфраструктуры и инженерного обустройства сельских территорий Смоленской области. Программными мероприятиями предусматривается предоставление социальных выплат на строительство (приобретение) жилья в сельской местности гражданами, в том числе молодыми семьями и молодыми специалистами, а также предоставление субсидий бюджетам муниципальных образований на строительство и реконструкцию сетей водоснабжения и газоснабжения.

Целью осуществления мероприятий по развитию социальной инфраструктуры села является повышение уровня и качества жизни сельского населения, а также создание условий для улучшения социально-демографической ситуации в сельской местности.

2. Создание общих условий функционирования сельского хозяйства Смоленской области.

Мероприятия программы предусматривают сохранение и рациональное использование земель сельскохозяйственного назначения, создание условий для увеличения объемов производства высококачественной сельскохозяйственной продукции на основе восстановления и повышения плодородия почв земель сельскохозяйственного назначения при выполнении комплекса гидромелиоративных, культуртехнических, агрохимических, водохозяйственных и организационных мероприятий с использованием современных достижений науки и техники, обеспечение переподготовки кадров для агропромышленного комплекса с учетом современных экологически чистых энергосберегающих высокоэффективных технологий и оказание консультационной помощи сельхозтоваропроизводителям и сельскому населению.

3. Развитие приоритетных подотраслей сельского хозяйства Смоленской области на основе поддержки племенного животноводства, элитного семеноводства, развития производства льна и рапса.

4. Достижение финансовой устойчивости сельского хозяйства Смоленской области путем повышения доступности кредитов, поддержки технического и технологического переоснащения сельскохозяйственного производства.

Государственная поддержка за счет средств федерального и областного бюджетов оказывается сельскохозяйственным товаропроизводителям в виде предоставления субсидий на возмещение части затрат на уплату процентов по кредитам, полученным в российских кредитных организациях, и займам, полученным в сельскохозяйственных кредитных потребительских кооперативах.

Таким образом, к негативным аспектам состояния экономической и социальной сферы следует отнести:

- крайне ограниченное присутствие на территории поселения эффективных сельскохозяйственных предприятий;
- неблагоприятную демографическую ситуацию – высокую долю населения старше трудоспособного возраста, миграцию молодого населения в города области и столичный регион, где больше мест приложения труда и можно найти сравнительно более высокооплачиваемую работу и др.;
- недостаточное бюджетное финансирование;
- низкий уровень социального обслуживания и благоустройства населенных пунктов.

#### **2.5.4. Жилищный фонд и сфера обслуживания**

Жилищно-коммунальная сфера занимает одно из важнейших мест в социальной инфраструктуре, а жилищные условия являются важной составляющей уровня жизни населения. В этой связи обеспечение потребности населения в жилье должно быть приоритетной целью перспективного развития сельского поселения.

В соответствии с данными, представленными администрацией сельского поселения, наличие общей площади жилищного фонда на территории поселения составляет 24,1 тыс. м<sup>2</sup>. Жилищный фонд Воргинского сельского поселения представлен индивидуальными и многоквартирными жилыми домами.

Для характеристики жилищных условий важен их количественный и качественный аспект. Количественная оценка позволяет определить уровень обеспеченности населения жилым фондом, плотности заселения. Средняя обеспеченность жилым фондом – показатель, характеризующий качество жилищного строительства и темпы его развития. Обеспеченность общей площадью 1 жителя Воргинского сельского поселения составляет 23,9 кв.м., что выше среднестатистического общероссийского показателя (20 м<sup>2</sup>/чел).

Наличие и оборудование жилищного фонда проанализированы в таблицах 18,19.

Таблица 18.

Наличие жилищного фонда			
Наименование показателей	Общая площадь жилых помещений - всего, тыс. м <sup>2</sup>	В том числе:	
		в жилых домах (индивидуально определенных зданий)	в многоквартирных жилых домах
Жилищный фонд - всего	24,1	13,9	10,2
в том числе в собственности:			
частной	19,8	13,5	6,3
из нее:			
граждан	19,8	13,5	6,3
юридических лиц			
государственной			
муниципальной	4,3	0,4	3,9
другой			

Таблица 19.

Оборудование жилищного фонда											
Наименование показателей	Всего	В том числе оборудованная									
		водопроводом	в том числе централизованным	водоотведением (канализацией)	в том числе централизованным	отоплением	в том числе централизованным	горячим водоснабжением	ваннами (душем)	газом (сетевым, сжиженным)	напольными электрическими плитами
Общая площадь жилых помещений, тыс. м <sup>2</sup>	24,1	8,9	1,7	2,8	1,7	4,4	-	1,1	2,6	20,3	-

Данные о распределении жилищного фонда по материалу стен и годам возведения представлены на рисунках 6, 7.

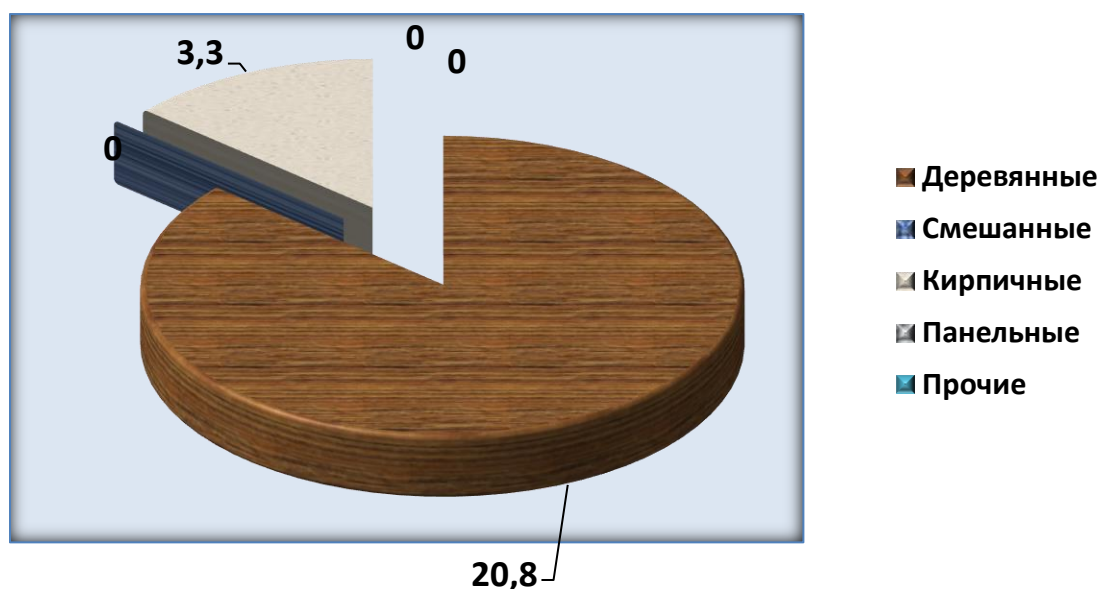


Рис. 5 - Распределение жилищного фонда по материалу стен, тыс. м<sup>2</sup>.

В Воргинском сельском поселении преобладают деревянные дома (86,3%), на кирпичные дома приходится 13,7% от общей площади жилищного фонда, остальные разновидности жилых домов на территории поселения отсутствуют. Средний возраст домов – 30 лет, преобладают жилые помещения, построенные в период с 1946 по 1995 гг., доля жилищного фонда, построенного после 1995 г. незначительна – около 7%, кроме того, имеются здания постройки до 1920 г. – 0,3% и в период с 1921-1945 гг. – 3%.

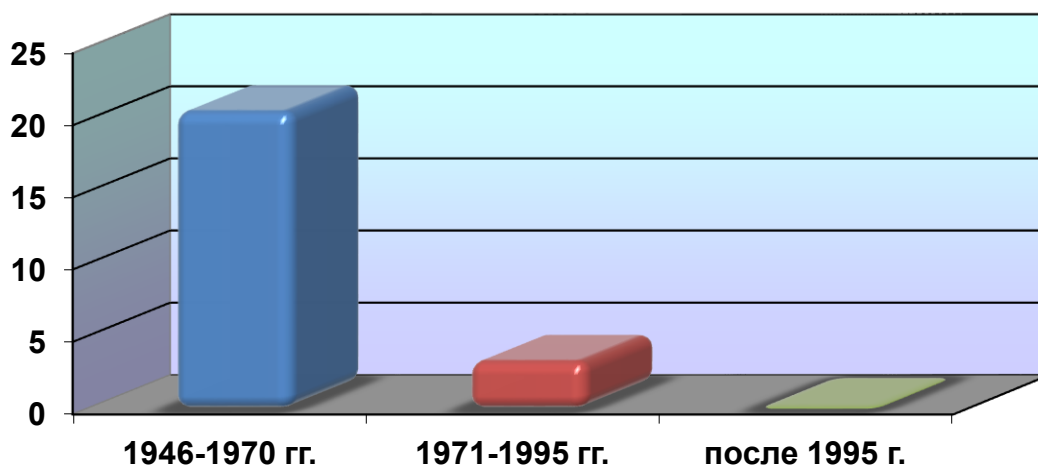


Рис. 6 - Распределение жилищного фонда по годам возведения, тыс. м<sup>2</sup>.

На данный момент в сельском поселении распределение жилищного фонда по проценту износа составляет:

- от 0 до 30% износа – 14,5% жилищного фонда;
- от 31 до 65% износа – 58,9% жилищного фонда;
- от 66 до 70% износа – 26,6% жилищного фонда;
- свыше 70% износа - отсутствует.

Таким образом, отсутствие активного строительства в сельском поселении в последние десятилетия и ограниченное финансирование привели к достаточно высоким показателям износа жилищного фонда.

Общая площадь жилых помещений, относимых к ветхому фонду, составляет в сельском поселении 6,4 м<sup>2</sup>. В ветхом фонде находится 96 домов.

В настоящее время строительство жилья ведется за счет средств граждан сельского поселения.

Отсутствие прироста населения, наличие пустующих домовладений и мест для уплотнения существующей застройки не предполагают поиска дополнительных территорий для нового жилищного строительства. Однако, на основе комплексной оценки территории, учитывая крайнюю неопределенность социально - экономической ситуации, обозначены резервные территории, относительно наиболее благоприятные для производственного и жилищного строительства в населенных пунктах поселения.

Рост строительства жилья обеспечит возможность для ускоренного социально-экономического развития сельского поселения, даст толчок для развития производственного комплекса и сферы обслуживания.

**Выводы:**

В целом жилищный фонд сельского поселения, как по количеству, так и по состоянию можно охарактеризовать средним уровнем.

К проблемам жилищного фонда можно отнести:

- проживание части населения в ветхом жилищном фонде;
- недостаточная обеспеченность жилищного фонда инженерным оборудованием;
- низкий уровень благоустройства придомовых территорий.

#### Проектные предложения

*Первоочередные мероприятия:*

1) Обеспечение условий для увеличения объемов и повышения качества жилищного фонда сельского поселения при выполнении требований экологии, градостроительства и с учетом сложившейся архитектурно-планировочной структуры.

2) Необходимый капитальный ремонт существующего муниципального жилого фонда. Развитие муниципального жилищного фонда.

3) Строительство 10 жилых домов<sup>5</sup> в с. Ворга.

4) Комплексное благоустройство жилых кварталов.

*На расчетный период:*

1) Капитальный ремонт жилого фонда, находящегося в ветхом состоянии.

2) Строительство жилья для работников социальной сферы, инвалидов и ветеранов, для молодых специалистов и молодых семей.

*Места размещения объектов жилой инфраструктуры показаны на соответствующих схемах.*

#### **Объекты социальной инфраструктуры**

К учреждениям и предприятиям социальной инфраструктуры относятся учреждения образования, здравоохранения, социального обеспечения, спортивные и физкультурно-

---

<sup>5</sup> Информационное письмо от Главы Администрации Воргинского сельского поселения Ершичского района Смоленской области.



оздоровительные учреждения, учреждения культуры и искусства, предприятия торговли, общественного питания и бытового обслуживания, организации и учреждения управления, проектные организации, кредитно-финансовые учреждения и предприятия связи, научные и административные организации и другие учреждения и предприятия обслуживания.

Наличие и разнообразие объектов обслуживания, их пространственная, социальная и экономическая доступность являются важными показателями качества жизни населения.

Одним из ключевых подразделений социальной сферы сельского поселения является образование. В настоящее время в Воргинском СП функционируют:

- муниципальное бюджетное образовательное учреждение Воргинская средняя общеобразовательная школа;
- библиотека в с. Ворга;
- СДК в с. Ворга;
- фельдшерско - акушерский пункт с. Ворга;
- 1 отделение почтовой связи – с. Ворга;
- аптека ОАО «Фармация»;
- 7 частных торговых точек;

### **Характеристика основных существующих учреждений обслуживания**

Объекты социально-культурного и коммунально-бытового обслуживания предназначены для удовлетворения потребностей населения непосредственно по месту постоянного его проживания и образуют внутриселенческую структуру.

К настоящему времени в системе обслуживания населения произошла дифференциация на две подсистемы: коммерческую и социальную, отличающихся источниками финансирования и организации, а также потребительской ориентацией и набором услуг.

Коммерческая система финансируется из внебюджетных источников – средств юридических и физических лиц. Она ориентирована на платежеспособное население и характеризуется разнообразием набора услуг, в котором преобладают услуги торговли, бытового обслуживания и др. Эта подсистема не подлежит нормированию, так как развивается на основе конкуренции в соответствии с ростом благосостояния населения. Коммерциализация сферы обслуживания затрагивает и такие традиционно предоставляемые и гарантированные государством услуги, как дошкольное воспитание, образование и здравоохранение.

Социальная система обслуживания населения финансируется, в основном, из местного бюджета и организаций. Она ориентируется на обеспечение гарантированных социальных минимумов и включает муниципальные (бесплатные) учреждения, главным образом здравоохранение, образование, социальную защиту.

Емкость указанных учреждений подлежит расчету, не должна быть менее нормативной и регулируется со стороны органов местного самоуправления.

Объекты социально-культурного обслуживания расположены преимущественно в самом административном центре – с. Ворга. Близкая расположенность (около 10 км) с районным центром Ершичи, позволяет населению пользоваться услугами социально-культурного обслуживания непосредственно в Ершичах.

**Потребительский рынок.** Потребительский рынок – это рынок товаров и услуг, закупаемых или арендуемых отдельными лицами или домохозяйствами для личного (некоммерческого) потребления. Торговля, общественное питание, бытовое обслуживание – наиболее динамично развивающаяся отрасль социальной инфраструктуры сельского поселения.

**Торговля.** Сельское поселение характеризуется достаточно высоким уровнем развития сферы торговли. На территории сельского поселения размещаются 7 объектов розничной торговли, это 261 м<sup>2</sup> торговых площадей (таблица 20). На 1000 жителей приходится 259,2 м<sup>2</sup> торговой площади, что ниже нормативного показателя, составляющего 280 кв.м. на 1000 жителей.

Таблица 20.

**Размещение объектов розничной торговли Воргинского СП на 01.01.2014 г.**

Наименование объектов	Правовая форма	Специализация	Адрес предприятия	Торговая площадь, м <sup>2</sup>	Кол-во работающих
ООО «Селяночка»	частная	ТПС	с. Ворга, ул. Октябрьская, д. 43	25	2
Магазин «Воржаночка»	кооператив	ТПС	с. Ворга, ул. Ленина д.16	78	5
Магазин «Энергия»	кооператив	ТПС	с. Ворга, ул. Дзержинского, д. 38	51	1
Магазин «Виктория»	частная	ТПС	с. Ворга, пер. Первомайский, д. 2	18	1
Магазин «Все для Вас»	частная	продукты	с. Ворга, ул. Ленина, д.7	34	1
Магазин «Геремок»	частная	ТПС	с. Ворга, ул. Ленина, д. 5-а	15	2
Торговый павильон	частная	вещевой	с. Ворга, ул. Ленина	15	1

Наиболее популярными продовольственными товарами, востребованными населением, являются хлеб, сахар, крупы, масло, колбасные и молочные изделия. Они составляют 60-70% от общего оборота продовольственных товаров.

Среди непродовольственных товаров востребованы средства личной гигиены, товары бытовой химии. Они составляют 30-40% от общего объема оборота непродовольственных товаров.

### **Предприятия общественного питания**

Предприятия общественного питания представлены двумя столовыми учебных заведений, общая площадь зала обслуживания составляет 113,3 м<sup>2</sup>, а также общедоступным пунктом питания площадью 56 м<sup>2</sup>.

- школьная столовая МБОУ Воргинская СОШ, 60 посадочных мест,
- кафе, с. Ворга 20 посадочных места.

Расчет обеспеченности населения Воргинского сельского поселения основными учреждениями культурно-бытового обслуживания представлен в таблице 21.

**Обеспеченность населения основными учреждениями  
культурно-бытового обслуживания**

	<b>Наименование учреждений обслуживания</b>	<b>Ед. изм.</b>	<b>Норма, на 1000 жит.</b>	<b>Существующая емкость</b>	<b>Обеспеченность на 1000 жит.</b>	<b>% от норматива</b>	<b>Потребность на расчетный период (2034 г.)</b>
1	Детские дошкольные учреждения мест	мест	43,00	0	0	0	43,3
	Общеобразовательные школы	мест	124,00	245	243,3	196,2	-
2	Амбулаторно-поликлинические учреждения (ФАП)	пос/см.	18,15	20	19,9	109,6	-
3	Аптечный пункт	объект	1 на 13 тыс. жителей	1	1	100	-
4	Бани	объект	5	1	0,99	19,8	4
5	Помещения для физкультурно-оздоровительных занятий	м <sup>2</sup> общей площади	50-60	150	149	248,3	-
6	Клубы	мест	300	100	99,3	33,1	200
7	Библиотеки	том	4000	23225	23063,6	576,6	-
8	Магазины всех типов	м <sup>2</sup> торг. площ.	280	261	259,2	92,6	20
9	Рыночные комплексы	объект	-	0	0	0	-
10	Предприятия общественного питания	мест	40	130	129,1	322,8	-
11	Бассейны крытые	м <sup>2</sup> зеркала воды	20-25	0	0	0	80
12	Отделения связи	объект	1 на 10-15 тыс. жителей	1	1	100	-
13	Отделения банков	объект	1 на 10-30 тыс. жителей	0	0	-	-
14	Кладбище традиционного захоронения	га	0,24	0,89	0,88	366,7	-

Обеспеченность населения сельского поселения по отдельным видам объектов сферы обслуживания существенно отличается от нормативной. В частности, на территории поселения отсутствуют:

- пожарное депо;
- гостиница.

Анализ показывает, что развитие и становление системы культурно-бытового обслуживания Воргинского сельского поселения неразрывно связано с его экономическим и

демографическим потенциалом. Основная часть современной сети учреждений обслуживания была создана в середине прошлого столетия.

Сложившаяся в настоящее время ситуация в социальной сфере на селе сдерживает формирование социально-экономических условий для устойчивого развития сельских территорий. Более того, в последнее десятилетие в результате резкого спада сельскохозяйственного производства и ухудшения финансового положения отрасли социальная сфера на селе находится в кризисном состоянии, существенно увеличилось отставание села от города по уровню и условиям жизни.

Настоящим генеральным планом к социально гарантированным видам отнесены объекты первичного, повседневного и эпизодического обслуживания стандартного уровня.

Развитие социальной инфраструктуры предусматривается в соответствии с «Нормативами градостроительного проектирования Смоленской области», утвержденными постановлением Администрации Смоленской области от 5 июня 2007 г. № 207.

При формировании системы обслуживания должны предусматриваться уровни обеспеченности учреждениями и объектами, в том числе повседневного, периодического и эпизодического обслуживания:

- повседневного обслуживания - учреждения и предприятия, посещаемые населением не реже одного раза в неделю или те, которые должны быть расположены в непосредственной близости к местам проживания и работы населения;

- периодического обслуживания - учреждения и предприятия, посещаемые населением не реже одного раза в месяц;

- эпизодического обслуживания - учреждения и предприятия, посещаемые населением не реже одного раза в месяц (специализированные учебные заведения, больницы, универмаги, театры, концертные и выставочные залы и др.).

В сельской местности предусматриваются подразделение учреждений и предприятий обслуживания на объекты первой необходимости в каждом населенном пункте, начиная с 50 жителей, и базовые объекты более высокого уровня на сельское поселение, размещаемые в административном центре поселения.

Для организации обслуживания необходимо предусматривать, помимо стационарных зданий, передвижные средства и сооружения сезонного использования, выделяя для них соответствующие площадки.

Обеспечение жителей поселения услугами первой необходимости должно осуществляться в пределах пешеходной доступности не более 30 мин. (2-2,5 км).

Размещение учреждений более высокого уровня обслуживания, в том числе периодического, предусматривается в границах поселения с пешеходно-транспортной доступностью не более 60 мин. или в центре муниципального района – основном центре концентрации учреждений и предприятий периодического обслуживания.

Радиус обслуживания районных центров принимается в пределах транспортной доступности не более 60 мин. При превышении указанного радиуса необходимо создание подрайонной системы по обслуживанию сельского населения необходимым по составу комплексом учреждений и предприятий периодического пользования в пределах транспортной доступности 30-45 мин.

Потребности населения в учреждениях и предприятиях обслуживания должны обеспечиваться путем нового строительства и реконструкции существующего фонда.

Нормативы по обслуживанию сельского населения предприятиями и учреждениями обслуживания, радиусы обслуживания определяются в соответствии с требованиями «Норм расчета учреждений и предприятий обслуживания микрорайонного и районного уровня, их размещения, размеров земельных участков» в составе «Нормативов градостроительного проектирования Смоленской области».

В числе первоочередных мероприятий необходимо доведение уровня обеспеченности населения местами в детских дошкольных учреждениях, учреждениями культурно-бытового назначения до нормативных значений. К этой категории объектов относятся амбулаторно-поликлинические учреждения, учреждения культуры, объекты физической культуры и спорта, бытового и коммунального обслуживания.

Потребность учреждений эпизодического и уникального обслуживания удовлетворяется за счет соответствующих учреждений с. Ершичи и г. Рославль.

Дальнейшее развитие отраслей сферы обслуживания (прежде всего торговли, общественного питания, бытового и коммунального хозяйства и др.) будет обусловлено рыночной конъюнктурой. Однако в сфере государственного регулирования и поддержки должны оставаться отрасли по роду своей деятельности являющиеся полностью или частично бездоходными – дошкольное воспитание, образование, культура и искусство, медицина и спорт.

Развитие именно этих отраслей представляет первоочередной интерес и для градостроительства: в одном случае – в плане использования территорий, в другом – как объектов, формирующих качество среды проживания.

В настоящее время целевая направленность прогноза развития сферы обслуживания от определения мощности ее материально-технической базы смещается к планировочным аспектам по резервированию участков под территориальные объекты (такие как детские дошкольные учреждения, подцентры отдельных планировочных районов).

### **Образование**

По данным на начало 2014 г. образовательные учреждения сельского поселения представлены:

- с. Ворга – муниципальное бюджетное образовательное учреждение Воргинская средняя общеобразовательная школа, фактически – численность учащихся 103 человек (на 01.01.2014 г.), по проекту – 245 мест, год ввода – 1989 г., 44% - износ, загруженность – 42,1%;

Здание бывшего детского сада в с. Ворга полностью разрушено. Требуется строительство нового здания на 45 мест.

Здание школы в с. Ворга требует капитального ремонта.

Количество мест в детском саду по проекту – 50.

#### Проектные предложения

*Первоочередные мероприятия:*

1. Капитальный ремонт здания муниципального образовательного учреждения Воргинской средней (полной) общеобразовательной школы в с. Ворга.

2. Строительство здания муниципального бюджетного дошкольного образовательного учреждения с. Ворга на 45 мест.

Генеральный план предлагает сохранить сложившуюся структуру системы образования с учетом обеспеченности населения учреждениями образования согласно СНиП 2.07.01-89\*.

## **Здравоохранение**

На территории Воргинского сельского поселения имеется 1 ФАП (таблица 22).

Таблица 22.

**Обеспеченность Воргинского СП объектами здравоохранения**

<b>Наименование населенного пункта / наименование учреждения</b>	<b>Численность населения на 2014 г.</b>	<b>Мощность</b>	<b>Год ввода</b>	<b>Степень износа, %</b>
с. Ворга ФАП	1007	15	1963	100%

Численность медицинского персонала в учреждениях здравоохранения – 2 человека (средний медицинский персонал).

Проектом предусматривается реализация следующих мероприятий:

*Первоочередные мероприятия:*

1. Капитальный ремонт здания ФАПа в с. Ворга<sup>6</sup>.
2. Оборудование аптечного пункта при ФАПе, с целью увеличения мощности до 25 посещений в смену, в с. Ворга.

*На расчетный период:*

Увеличение зон массового отдыха и повышение эффективности использования местных природных факторов для оздоровления населения.

Создание передвижного медицинского пункта, оснащенного современным медицинским оборудованием с целью профилактики заболеваний и лечения сельского населения с базой в с. Ворга

Использовать новые направления обслуживания населения: дневные стационары, стационары на дому, центр амбулаторной хирургии, диагностические центры для детей и взрослых.

## **Объекты спорта**

Политика Администрации муниципального образования в области физической культуры и спорта должна предусматривать прежде всего:

- создание условий, способствующих развитию физической культуры и спорта, формированию здорового образа жизни;
- формирование понимания у людей необходимости занятий физической культурой и спортом и стремления к повышению степени информированности и уровня знаний по вопросам физической культуры и спорта и здорового образа жизни;
- создание соответствующих мотиваций и установок на регулярные занятия физической культурой и спортом, сохранение и укрепление своего здоровья, выработку умений и навыков здорового образа жизни.

В связи с этим в будущем расходы на физическую культуру в бюджете района должны постепенно увеличиваться. Следует исходить из мировой практики, а также

<sup>6</sup> Информационное письмо Главы Администрации Воргинского сельского поселения.

накопленного отечественного опыта и распределять бюджетные средства, выделяемые на физическую культуру и спорт, с учетом общегосударственных интересов:

- на молодежный и детско-юношеский спорт - 50%;
- на физкультурно-оздоровительную работу - 25%;
- на спорт высших достижений (олимпийский и параолимпийский) - 25% .

Одно из ключевых направлений деятельности по развитию физической культуры и спорта в регионах - укрепление материально-технической спортивной базы. В новых социально-экономических условиях строительство спортсооружений и их реконструкция должны осуществляться за счет не только бюджетных средств разного уровня, но и привлеченных средств отечественных инвесторов<sup>7</sup>.

На территории сельского поселения имеются следующие объекты спорта:

- с. Ворга: спортивный зал, спортивная площадка;

#### Проектные предложения

##### *Первоочередные мероприятия:*

1. Строительство открытых плоскостных физкультурно-спортивных сооружений: в с. Ворга – хоккейной коробки, реконструкция и оборудование двух современных спортивных площадок.

##### *На расчетный период:*

1. Строительство спортивного мини-комплекса с тренажерным залом и бассейном в с. Ворга.

### **Культура и искусство**

Оценка социальной сферы проведена в разрезе социально значимых объектов: здравоохранения, образования, социального обеспечения, культуры и спорта. Нормативная потребность определялась в соответствии с требованиями нормативов градостроительного проектирования Смоленской области, а так же в соответствии с Распоряжением Правительства РФ от 03.07.1996 №1063-р «Социальные нормативы и нормы». В соответствии с данными документами устанавливается показатель нормативной мощности объекта обслуживания, а с учетом информационной базы по существующему положению (проектная и фактическая мощности, степень загрузки, физическое состояние зданий) и численности населения формируется система мероприятий по новому строительству, как для ликвидации дефицита, так и возобновления ветхого, непригодного фонда.

Культурно-досуговые объекты Воргинского СП представлены следующими учреждениями:

- библиотека в с. Ворга (23225 ед. хранения), процент износа – 70%;
- клуб в с. Ворга (100 мест), процент износа – 72%;

В перспективе целесообразно включение с. Ворга в комплексную программу поддержки субъектов малого предпринимательства, производящих и реализующих товары в сфере народных ремесел.

Проектом намечено:

- текущий ремонт здания библиотеки;
- развитие оказания услуг по дополнительному образованию детей при сельском доме культуры (музыкальных, художественных, хореографических занятий и пр.) – 40 мест;

<sup>7</sup> Схема территориального планирования Ершичского района Смоленской области. Пояснительная записка. Том I. - 2009 г.

- расширение сети учреждений культурно-массовой работы, досуга и любительской деятельности.

## **2.6. Транспортная и инженерная инфраструктура**

### **2.6.1. Санитарно-гигиенические ограничения**

Санитарно-защитная зона (СЗЗ) отделяет территорию промышленной площадки от жилой застройки, ландшафтно-рекреационной зоны, зоны отдыха с обязательным обозначением границ специальными информационными знаками. Санитарно-защитная зона является обязательным элементом любого объекта, который является источником воздействия на среду обитания и здоровье человека. Использование площадей СЗЗ осуществляется с учетом ограничений, установленных действующим законодательством и СанПиН 2.2.1/2.1.1.1200-03.

Территория санитарно-защитной зоны предназначена для:

- обеспечения снижения воздействия до требуемых гигиенических нормативов по всем факторам воздействия (химическим и физическим) за ее пределами;
- создания санитарно-защитного барьера между территорией предприятия (группы предприятий) и территорией жилой застройки;
- организации дополнительных озелененных площадей, обеспечивающих экранирование, ассимиляцию и фильтрацию загрязнителей атмосферного воздуха.

Достаточность ширины санитарно-защитной зоны по принятой классификации с СанПиН 2.2.1/2.1.1.1200-03 подтверждается расчетами рассеивания выбросов в атмосферу для всех загрязняющих веществ, распространения шума, вибрации и электромагнитных полей. Для групп промышленных предприятий должна устанавливаться единая санитарно-защитная зона с учетом суммарных выбросов и физического воздействия всех источников.

Регламенты использования территории СЗЗ, определенные СанПиН 2.2.1./2.1.1.1200-03, представлены в Приложении 2. Предприятия и объекты инженерной инфраструктуры, расположенные на территории Воргинского сельского поселения, проектов санитарно-защитных зон не имеют.

На Схеме границ зон с особыми условиями использования территории сельского поселения санитарно-гигиенические ограничения показаны нормативные размеры СЗЗ на основании СанПиН 2.2.1./2.1.1.1200-03. В связи с этим необходимо разработать проекты СЗЗ для предприятий и объектов инженерной инфраструктуры.

В нормативные санитарно-защитные зоны отдельных инженерных объектов попадает селитебная зона.

Размер санитарно-защитной зоны для котельных тепловой мощностью менее 200 Гкал, согласно СанПиН 2.2.1/2.1.1.1200-03, должен определяться расчетной концентрацией в приземном слое и по вертикали с учетом высоты жилых зданий в зоне максимального загрязнения атмосферного воздуха от котельной, но не должен быть менее 50 м. Перечень предприятий и объектов инженерной инфраструктуры – основных источников загрязнения и их санитарно-защитные зоны представлены в таблице 23.



**Перечень предприятий и объектов инженерной инфраструктуры – основных источников загрязнения и их санитарно-защитные зоны**

№ п/п	Наименование предприятий и объектов инженерной инфраструктуры	Класс санитарной опасности	Размер санитарно-защитной зоны
1	Теплоэлектростанция	II	500
2	Газораспределительные пункты	У	15
3	Центральные тепловые пункты	У	50
4	Насосные станции	У	50
5	Электроподстанции	У	в зависимости от количества трансформаторов от 70 до 300
6	Газонаполнительная станция	III	300
7	Газораспределительные станции	III	300
8	Канализационные очистные сооружения		400
9	Котельные	У	50

### 2.6.2. Внешний транспорт

Транспортная инфраструктура поселения включает дороги регионального и местного значения, а также улично-дорожную сеть населенного пункта. Транспортная инфраструктура представлена развитой сетью дорог общего пользования, важнейшей из которых является автодорога районного значения «Рославль - Ершичи». Данная автодорога меридиональной осью проходит через сельское поселение, по ней осуществляются внутренние и внешние транспортные связи поселения, что объясняет многообразие автобусных маршрутов.

Основные направления автобусного сообщения МО Воргинского СП:

1. Транзитные маршруты:
  - Смоленск – Ворга - Ершичи
  - Смоленск – Шумячи - Ершичи
  - Рославль – Ворга - Ершичи
2. Межмуниципальные маршруты:
  - Ершичи – Рославль
  - Смоленск – Ершичи
3. Муниципальные маршруты:
  - Ворга – Ершичи – Сукромля
  - Ворга – Ершичи – Корсики
  - Ворга – Ершичи – Кузьмичи
  - Ворга – Ершичи - Язовка

В Воргинском сельском поселении АЗС отсутствуют.

Общая протяженность автомобильных дорог на территории поселения составляет 13,4

км:

I категории – нет;

II категории – 3,8 км;

III категории – 9,6 км.

Дороги местного значения позволяют обеспечивать транспортные связи на территории поселения (таблица 24).

Таблица 24

**Характеристика автодорог местного значения  
Воргинского СП**

<b>№ п/п</b>	<b>Наименование автодороги</b>	<b>Протяженность, км</b>	<b>Покрытие</b>	<b>Принадлежность, балансодержатель</b>
1.	«Рославль - Ершичи»	9,0	асфальт	нет данных
	<b>ИТОГО</b>	<b>9,0</b>		

Пассажи́рские перевозки осуществляются по пригородным и межмуниципальным маршрутам. На территории Воргинского сельского поселения нет автостанций, есть автобусные остановки.

Общая протяженность автодорожной сети общего пользования сельского поселения составляет 13,4 км, протяженность дорог местного значения – 9,6 км.

В соответствии с Федеральным законом от 08.11.2007 г. №257-ФЗ «Об автомобильных дорогах и дорожной деятельности в РФ» вдоль автомобильных дорог общего пользования устанавливаются придорожные полосы. Границы придорожных полос установлены для дорог I - II технической категории – 75 м, III – IV технической категории – 50 м, для дорог V технической категории – 25 метров от границы полосы отвода автодороги (согласно кадастровому плану дороги)<sup>8</sup>. В границах придорожных полос областных автомобильных дорог общего пользования нормативным правовым актом главы администрации Смоленской области устанавливается особый режим использования земель, который может включать запрет на возведение капитальных зданий и сооружений, прокладку коммуникаций, ограничение на осуществление рекламной и иных видов хозяйственной деятельности, которые могут снизить безопасность дорожного движения, условия эксплуатации автомобильных дорог и расположенных на них сооружений (с учетом перспективы реконструкции автомобильных дорог), а также создающих угрозу безопасности населения, участников дорожного движения, пользователей автомобильных дорог. По решению органов санитарно-эпидемиологического надзора в границах придорожных полос могут вводиться ограничения на ведение сельскохозяйственной деятельности.

Схемой территориального планирования МО «Ершичского район»<sup>9</sup> выявлены следующие основные задачи развития транспортного комплекса:

- усиление транспортных выходов в соседние районы, области, регионы;

<sup>8</sup> Федеральный закон «Об автомобильных дорогах и о дорожной деятельности в Российской Федерации и о внесении изменений в отдельные законодательные акты Российской Федерации» от 8 ноября 2007 года N 257-ФЗ (в ред. Федерального закона от 13.05.2008 N 66-ФЗ); Постановление Правительства РФ от 1 декабря 1998 г. N 1420 «Об утверждении правил установления и использования придорожных полос федеральных автомобильных дорог общего пользования» (в ред. Постановлений Правительства РФ от 02.02.2000 N 100, от 29.05.2006 N 334); Постановление Правительства РФ от 28 сентября 2009 г. N 767 "О классификации автомобильных дорог в Российской Федерации"; Областной закон «Об автомобильных дорогах и о дорожной деятельности на территории Смоленской области» от 27 апреля 2000 года (с изм. от 13.10.2000 и от 10.07.2001).

<sup>9</sup> Схема территориального планирования Починковского района Смоленской области. Пояснительная записка. Том I. - 2009 г.

- усовершенствование существующих транспортных путей;
- развитие новой транспортной сети с учетом новых транзитных транспортных коридоров регионального значения;
- устранение структурных дефектов сети автодорог района: строительство периферийных участков сети, обеспечивающих ее закольцовывание;
- ремонт и асфальтирование твердых покрытий дорог;
- замена внутрихозяйственных грунтовых дорог на дороги с твердым покрытием;
- повсеместное устройство дорог с твердым покрытием в населенных пунктах.

### 2.6.3. Улично-дорожная сеть

Решение проблем развития транспортной инфраструктуры Воргинского сельского поселения - одна из приоритетных задач, определяющих возможность активизации экономических, культурных связей поселения и улучшение качества жизни.

Организация системы транспортных связей согласно Схеме территориального планирования Смоленской области (2007 г.), которая замкнет многочисленные ветки дорог преимущественно на периферии области и объединит центры административных районов между собой и с центрами областных планировочных районов, образующих внутриобластное транспортное кольцо.

В настоящем Генеральном плане предусмотрено:

- выделение дополнительных территорий для стоянки автотранспортных средств для туристов, клиентов планируемых баз отдыха;
- организация трасс общепоселенческого значения для усиления транспортных связей внутри сельского поселения и создание дополнительных выходов на внешние автодороги;
- оснащение магистральной улично-дорожной сети необходимыми транспортными сооружениями (остановки, ограждения и др.);
- реконструкция существующей улично-дорожной сети, развитие сети жилых улиц;
- обеспечение безопасности движения пешеходов путем создания ограничения движения в местах туристических и рекреационных маршрутов.

Характеристика улично-дорожной сети поселения представлена в таблице 25.

Таблица 25.

**Общая характеристика улично-дорожной сети на территории населенных пунктов Воргинского сельского поселения**

№ п/п	Наименование улицы	Собственник	Протяженность/ширина, км/м	Вид покрытия	Площадь покрытия
1.	ул. Октябрьская	Администрация Воргинского СП	2/6	а/б	12
2.	ул. Советская	Администрация Воргинского СП	0,8/6	а/б	4,8
3.	пер. Первомайский	Администрация Воргинского СП	0,2/8	грунт	
4.	ул. Первомайская	Администрация Воргинского СП	0,6/8	грунт	
5.	ул. Мира	Администрация Воргинского СП	1,0/6	грунт	
6.	ул. Калинина	Администрация Воргинского СП	1,5/8	грунт	
7.	ул. Ленина	Администрация Воргинского СП	0,4/8 0,8/8	грунт а/б	6,4

8.	ул. Фрунзе	Администрация Воргинского СП	0,9/8	грунт	
9.	ул. Пушкина	Администрация Воргинского СП	0,2/6	грунт	
10.	ул. Сергея Лазо	Администрация Воргинского СП	0,3/8 0,2/8	грунт а/б	0,6
11.	ул. Мичурина	Администрация Воргинского СП	0,9/6	грунт	
12.	ул. Кирова	Администрация Воргинского СП	0,6/6	грунт	
13.	ул. Пригородная	Администрация Воргинского СП	0,4/6	грунт	
14.	ул. Горького	Администрация Воргинского СП	0,6/6	грунт	
15.	ул. Заводская	Администрация Воргинского СП	0,5/6	грунт	
16.	пер. Заводской	Администрация Воргинского СП	0,5/6	грунт	
17.	ул. Советской Армии	Администрация Воргинского СП	0,7/8	грунт	
18.	ул. Лесная	Администрация Воргинского СП	0,25/8	грунт	
<b>ИТОГО по населенному пункту</b>			<b>12,35</b>		

Таблица 26

**Перечень дворовых территорий и проездов к ним Воргинского сельского поселения Ершичского района Смоленской области.**

№ п/п	Адрес дворовой территории и проездов	Площадь, м <sup>2</sup>	Вид покрытия
1.	пер. Первомайский, д. 2, №3	1600	грунт
2.	Проезд к дворовой территории д. 2 №3	500	грунт

Проектные предложения

*Первоочередные мероприятия:*

1. Капитальный ремонт улично-дорожной сети с. Ворга;
2. Строительство улиц и проездов в районе новой застройки с. Ворга;
3. Проектом предусматривается проведение работ по новому строительству и капитальному ремонту улиц (дорог) Воргинского сельского поселения (таблица 27).

Таблица 27.

**Мероприятия по ремонту и строительству улиц (дорог) Воргинского сельского поселения**

Наименование улицы	Собственник	Протяженность/ширина, км/м	Вид покрытия	Площадь покрытия, тыс. м <sup>2</sup>	Планируемый год
ул. Октябрьская	Администрация Воргинского СП	2/6	а/б	12	2013г.
ул. Советская	Администрация Воргинского СП	0,8/6	а/б	4,8	2014г.
ул. Ленина	Администрация Воргинского СП	0,8/8	а/б	6,4	2015г.
ул. Сергея Лазо	Администрация Воргинского СП	0,2/8	а/б	0,6	2016г.
<b>ИТОГО</b>		<b>3,8</b>			

Таблица 28.

**Перечень дворовых территорий и проездов к ним Воргинского сельского поселения, планируемых для проведения капитального ремонта**

№	Адрес дворовой территории и	Площадь, м <sup>2</sup>	Вид покрытия	Планируемый
---	-----------------------------	-------------------------	--------------	-------------

п/п	проездов			год
1.	пер. Первомайский, д. 2, №3	1600	грунт	2014
2.	Проезд к дворовой территории д. 2 №3	500	грунт	2014

Предлагаемая структура дорожной сети общепоселенческого значения с дополнительными выходами на внешние автодороги, оснащенная необходимым и достаточным количеством искусственных сооружений, способна обеспечить надежность транспортных связей как внутриселенческого характера, так и с внешними, прилегающими к Воргинскому сельскому поселению, территориями.

Для улучшения транспортного обслуживания проектом предлагается система мероприятий по развитию пассажирского транспорта, которая должна обеспечить потребности жителей в поездках с наименьшими затратами времени и достаточным комфортом.

#### **Инженерная инфраструктура**

На данной стадии проектирования для рассматриваемой территории проведен анализ существующего положения по инженерному обеспечению: электроснабжению, теплоснабжению, водоснабжению и водоотведению, газоснабжению, электрической связи, санитарной очистке. Выявлены источники по всем видам инженерного обеспечения, и магистральные сети, которые графически представлены на прилагаемой схеме инженерного обеспечения.

#### **2.6.4. Электроснабжение**

Основной задачей, определяющей развитие электросетей, является обеспечение надежного и качественного электроснабжения потребителей электроэнергии, для решения которой необходимы реконструкция, техническое перевооружение действующих электрических сетей и строительство новых.

Выбор основных параметров подлежащих строительству, расширению, реконструкции или техническому перевооружению электрических сетей (сечение проводов, мощность силовых трансформаторов и т.д.) производился исходя из прогнозируемых нагрузок. Сведения об электроснабжении Воргинского сельского поселения Ершицкого района Смоленской области представлены в таблице 29.

Генеральный план Воргинского сельского поселения Ершичского района  
 Проектный план М 1 : 3500

Схема электроснабжения и связь

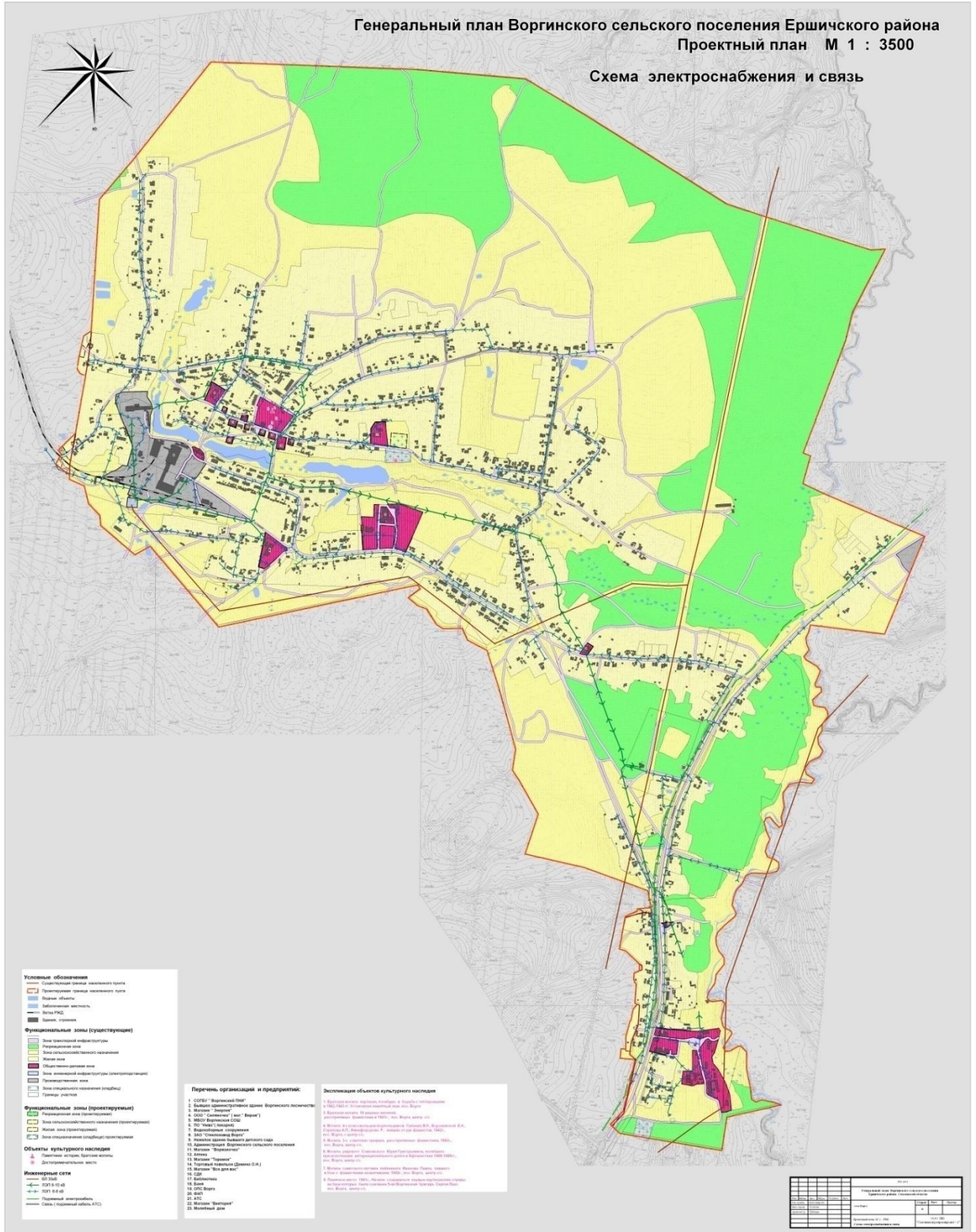


Рис. 7 – Схема электроснабжения и связь

Таблица 29.

## Сведения об электроснабжении Воргинского СП

№ п/п	Источники электроснабжения, подстанции	Мощность трансформаторов	Загрузка, %	Количество цепей, марка проводов	Состояние оборудования	Напряжение	Местоположение подстанции	Перспективы по электроснабжению
1.	ПС 110/35/10 кВ Ершичи ВЛ-1013 КТП 3-13 Псих. больница	ТМ 250 кВА	46	3 фидера провод А-25, А-35	удовлетворительное	10/0,4 кВ	с. Ворга	нет
2.	ПС 110/35/10 кВ Ершичи ВЛ-1013 КТП 4-13 Лесхоз	ТМ 160 кВА	30	2 фидера провод А-35, А-25, А-16	хорошее	10/0,4 кВ	с. Ворга	реконструкция Ф-2
3.	ПС 110/35/10 кВ Ершичи ВЛ-1013 ТП 113	ТМ 160 кВА	30	3 фидера провод А-35, А-25, А-16	хорошее	10/0,4 кВ	с. Ворга	нет
4.	ПС 110/35/10 кВ Ершичи ВЛ-1013 ТП 114	ТМ 160 кВА	60	4 фидера провод А-35, а-25, А-16	хорошее	10/0,4 кВ	с. Ворга	нет
5.	ПС 110/35/10 кВ Ершичи ВЛ-1013 КТП 18-13 Дет. сад	ТМ 160 кВА	25	4 фидера провод СИП 4х70+1х16, СИП 4х50+1х16, СИП 2х16 А-35, А-16, А-25	хорошее	10/0,4 кВ	с. Ворга	нет
6.	ПС 110/35/10 кВ Ершичи ВЛ-1013 ЗТП 16-13 Школа	2х250 кВА	40, 30	3 КЛ 0,4 кВ, 2 ВЛ 0,4 кВ, АВВГ 4х95 – 2 шт., АВВГ 4х35 – 1 шт., А-35, А-25, А-16	хорошее	10/0,4 кВ	с. Ворга	нет
7.	ПС 35/10 кВ Ворга ВЛ-1005 КИП 1-5 Пекарня	ТМ 250 кВА	20	3 КЛ 0,4 кВ 4х35 3 ВЛ 0,4 кВ провод А-35, А-25, А-16	удовлетворительное	10/0,4 кВ	с. Ворга	нет
	<b>ИТОГО</b>	1640 кВА						

Источником электроснабжения потребителей сельского поселения являются распределительные воздушные линии напряжением 10 кВ. На территории сельского поселения расположены 7 трансформаторные подстанции.

Воздушных линий 0,4 кВ - весь жилой сектор, социальный сектор и промышленные предприятия: Смоленскэнерго-Филиал ОАО МРСК Центра, Смоленскрегионтеплоэнерго ООО, Северо-Западный филиал ОАО Мегафон, ИП Муромец Л.В., Смоленский филиал ОАО Ростелеком, ИП Ефименкова В.А., Воргинский Психоневрологический интернат, ЗАО «Стеклозавод Ворга», Администрация Воргинского СП, МБОУ Воргинская СОШ, МТС, ИП Языков Р.В., СДК, библиотека, Почта России.

Внутрипоселковые электрические сети выполнены в воздушном исполнении напряжением 10 кВ и 0,4 кВ. Распределительная электрическая сеть, находящаяся в эксплуатации длительный период, физически и морально устарела. Обеспеченность жилищного фонда электроснабжением составляет 100%.

Состояние системы электроснабжения оценивается как хорошее.

#### Проектные предложения

Электроснабжение Воргинского сельского поселения на расчетный период Генплана сохранится по сложившейся схеме.

Для обеспечения надежного и качественного электроснабжения потребителей, проектом предусматривается развитие сетей Воргинского СП посредством реконструкции, технического перевооружения действующих электрических сетей напряжением 35 кВ и 110 кВ без строительства новых.

Строительство новых понижающих подстанций на напряжение 35 кВ проектом не предусматривается, так как на сегодняшний день действующие подстанции имеют не 100 % коэффициент загрузки трансформаторов. Проектом СТП Ершичского района предусматриваются следующие мероприятия<sup>10</sup>:

- замена трансформаторов на современные типы без увеличения мощностей;
- замена в ОРУ 110 кВ отделителей (ОД) и короткозамыкателей (КЗ) на элегазовые выключатели (ЭВ), а так же замена в перемычке масляных выключателей (МВ) на ЭВ.

Проектом предусмотрена реконструкция всех существующих воздушных линий напряжением 35 кВ, 110 кВ отработавших свой эксплуатационный ресурс полностью к концу расчетного периода.

В объем реконструкции ВЛ-35 кВ входит:

- демонтаж голого провода марки АС с заменой его на кабель, с изоляцией из сшитого полиэтилена, обеспечивающий более длительный и безопасный в обслуживании срок эксплуатации, возможность сооружения ВЛ без вырубки просек, возможность применения опор действующих типовых проектов и опор меньшей высоты, практическую невозможность короткого замыкания между фазными проводами и нулевым проводом и на землю;

- замена железобетонных и металлических опор полностью самортизированных по сроку службы на новые.

В объем реконструкции по ВЛ-110кВ входит:

---

<sup>10</sup> Схема территориального планирования Ершичского района Смоленской области. Пояснительная записка. Том I. - 2009 г.



- замена сечения проводов на большее сечение в целях повышения пропускной способности сети;
- замена железобетонных и металлических опор полностью самортизированных по сроку службы на новые.

Проектом предусматривается повышение надежности и экономичности функционирования системы электроснабжения за счет реконструкции действующих КТП и строительства новых ТП-10/0.4 кВ.

Развитие сетей 0,4 кВ предусматривается в увязке с застройкой и строительством улично-дорожной сети поселений.

Ожидается рост нагрузок потребителей Воргинского сельского поселения на малоэтажную жилую застройку, увеличение на 10% от фактического электропотребления сельхозпредприятий.

Большое значение имеет также реализация Федерального закона Российской Федерации об энергосбережении. Настоящий Закон устанавливает правовые, экономические и организационные основы государственной политики в области энергосбережения и повышения эффективности использования энергетических ресурсов на территории Российской Федерации.

Правовое регулирование в области энергосбережения и повышения энергетической эффективности основывается на следующих принципах:

- 1) эффективное и рациональное использование энергетических ресурсов;
- 2) поддержка и стимулирование энергосбережения и повышения энергетической эффективности;
- 3) системность и комплексность проведения мероприятий по энергосбережению и повышению энергетической эффективности;
- 4) планирование энергосбережения и повышения энергетической эффективности;
- 5) использование энергетических ресурсов с учетом ресурсных, производственно-технологических, экологических и социальных условий.

### **2.6.5. Газификация**

В настоящее время в Воргинском сельском протяженность сетей газоснабжения составляет 9,2 км из них: высокого давления – 2898,4 м, среднего давления – 1693,3 м, низкого давления – 4608,3 м. ГРС располагается в г. Рославль, ул. Межевая.

Техническое состояние газопроводов удовлетворительное. Технические сооружения, находящиеся на газопроводах находятся на данный момент в удовлетворительном состоянии. Основными потребителями природного газа в поселении являются промышленные, коммунально-складские объекты и население, использующее газ на приготовление пищи на газовых плитах, для отопления от емкостных и проточных водонагревателей и для приготовления горячей воды.

Схема газификации Воргинского сельского поселения представлена на рис. 6.

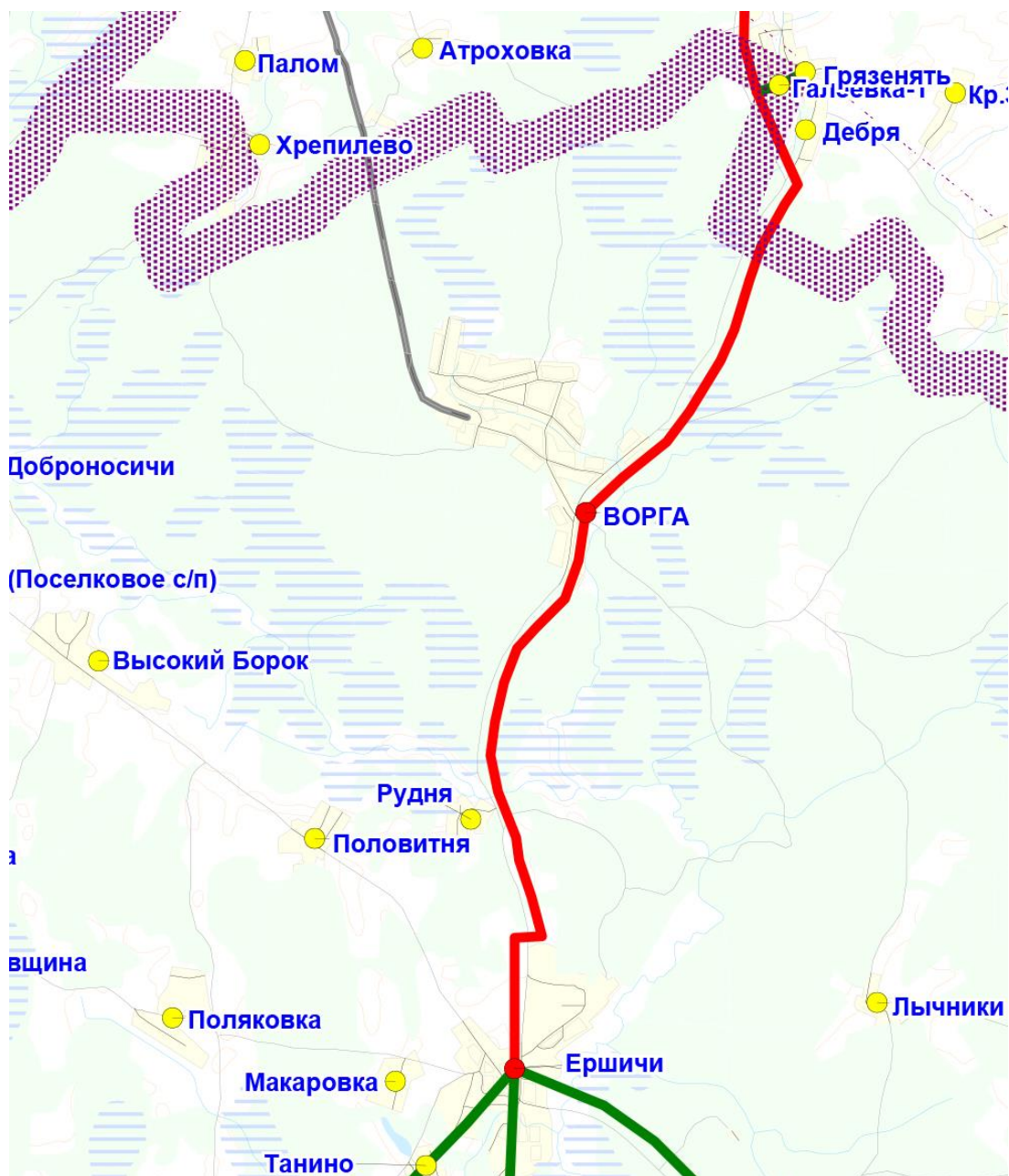


Рис. 8 - Схема газификации Воргинского сельского поселения

Проект предусматривает полную газификацию с. Ворга на расчетный срок с учетом ввода нового жилья.

Потребителями природного газа будут являться:

- население усадебной застройки на нужды отопления, горячего водоснабжения и приготовления пищи – 1040 м<sup>3</sup>/год на одного человека;
- административные объекты - на нужды отопления, горячего водоснабжения – 1040 м<sup>3</sup>/год на одного человека;
- сельхозпредприятия и прочие потребители – для технологических нужд и вспомогательных работ.

Для населения, к которым подводится природный газ, проектом предлагается:

- на первом этапе освоения 100% газификация природным газом усадебной застройки;
- газификация административных и сельскохозяйственных объектов.



## 2.6.6. Теплоснабжение

Существующая застройка Воргинского сельского поселения состоит из жилого фонда, учреждений культурно-бытового назначения и сельхозпредприятий. Жилищный фонд состоит в основном из одноэтажного частного сектора с печным отоплением. Индивидуальные жилые дома отапливаются от внутридомовых источников тепла. Основными видами топлива для них являются природный газ, торфобрикеты, уголь и дрова.

Таблица 30.

Теплоснабжение

№ п/п	Адрес котельной	Ведомственная принадлежность	Тип котлов	Количество котлов	Теплопроизводительность Гкал/час	Вид топлива
1.	с. Ворга, ул. Дзержинского, 16	Смоленскрегионтеплоэнерго	КВГМ-05-115-Н	2	0,5	газ
2.	с. Ворга, ул. Октябрьская, 9	Образование	КЧМ-5	1	73	газ
3.	с. Ворга, ул. Октябрьская, 9	Образование	КЧМ-7	2	80	газ

### Проектные предложения

#### *Первоочередные мероприятия:*

1. Применение газа на всех источниках теплоснабжения (котельных, локальных системах отопления в малоэтажной застройке).

2. Использование для районов нового строительства блок-модульных котельных (БМК) полной заводской готовности, для индивидуальной застройки – автономных генераторов тепла, работающие на газе.

Каждый источник теплоснабжения, котельные, должны работать локально на свою зону. Подача тепла должна осуществляться по тепловым сетям (в двухтрубном исполнении).

Тепломагистрали должны пролегать подземно: в каналах, бесканально, надземно на опорах. В качестве теплоносителя для систем отопления, вентиляции, горячего водоснабжения производственных и жилищно-коммунальных потребителей является подогретая вода с параметрами 105-170°C. Для технологических нужд сельхозпредприятий используется пар.

## 2.6.7. Водоснабжение

### **Зоны санитарной охраны источников питьевого водоснабжения**

В настоящее время источником водоснабжения объектов сельского поселения являются местные подземные воды.

Система водоснабжения Воргинского сельского поселения включает в себя:

- водопроводные сети протяженностью 13 км – в удовлетворительном состоянии;
- 1 водонапорных башен, в собственности Психоневрологического интерната;
- 2 скважины.

Наличие водозаборных сооружений представлено в таблице 31.

## Водозаборные сооружения

№ п/п	Наименование водозабора и его сооружение	Адрес	Дебет откачки м <sup>3</sup> /сутки	Глубина скважины, м	Год постройки	Конструкция скважины (марка насоса)	Собственник
1.	Водозаборное сооружение	с. Ворга	1216	160	2008	ЭЦВ-6-25-100	Администрация Воргинского СП
2.	Водозаборное сооружение	с. Ворга	1216	160	2008	ЭЦВ-8-25-120	Администрация Воргинского СП

Таблица 32.

## Конструкция скважины, установленное оборудование (марка насоса)

Наименование показателя	Марка насоса	Производительность насосного агрегата, м <sup>3</sup> /час		Мощность двигателя по паспорту
		По паспорту	С учетом КПД	
Станция 1-ого подъема	ЭЦВ-6-25-100	25	100	11 кВт
Станция 2-ого подъема	ЭЦВ-8-25-120	25	120	11 кВт

Качество забираемой воды насосными станциями первого подъема (скважинами) в местах водозабора на соответствие питьевой воды требованиям СанПиН 2.1.41074-01 определено – соответствует - (по состоянию на 01.01.2014 г.) в с. Ворга.

В сельском поселении по состоянию на 01.01.2014 г. отмечается наличие водоочистных комплексов хозяйственно-питьевого водоснабжения, системы канализации и коллекторов, очистных канализационных сооружений.

Состояние водопроводных сетей неудовлетворительное. Требуется реконструкция и ремонт.

В Воргинском СП реализуется Программа модернизации системы водоснабжения сельского поселения, которая предусмотрена на срок до 2017 г.

Качество питьевой воды по санитарно-микробиологическим показателям в источниках централизованного водоснабжения соответствует гигиеническим нормативам, по санитарно-химическим показателям наблюдается превышение в воде содержания фтора.

В населенном пункте имеются сооружения водопровода, состоящие, как правило, из водонапорной башни и тупиковых водопроводных сетей. Водозабор осуществляется, в основном, из водоразборных колонок. Системами водопровода оборудованы капитальные жилые дома, общественные здания и животноводческие постройки. Системы водоснабжения низкого давления обеспечивают хозяйственно-питьевые нужды населения, бытовые и частично производственные нужды предприятий, противопожарные и поливочные нужды.

В сельских населенных пунктах, где отсутствует водопровод предусматривается децентрализованная система водоснабжения: шахтные колодцы или отдельные скважины.

Необходимо отметить, что в последние годы из-за частых преобразований сельскохозяйственных объектов в различные формы собственности, часть артезианских скважин оказались бесхозными или заброшенными, в связи с этим существует реальная угроза загрязнения подземных вод отходами сельскохозяйственного производства, что может нести угрозу здоровью населению.

В соответствии с СанПиН 2.1.4.1110-02 и СНиП 2.04.02-84\* источники хозяйственно питьевого водоснабжения должны иметь зоны санитарной охраны (ЗСО).

Основной целью создания и обеспечения режима в ЗСО является санитарная охрана от загрязнения источников водоснабжения и водопроводных сооружений, а также территорий, на которых они расположены.

Зоны санитарной охраны организуются в составе трех поясов. Первый пояс (строгого режима) включает территорию расположения водозаборов, площадок всех водопроводных сооружений и водоподводящего канала. Второй и третий пояса (пояса ограничений) включают территорию, предназначенную для предупреждения загрязнения воды источников водоснабжения.

Санитарная охрана водоводов обеспечивается санитарно-защитной полосой. В каждом из трех поясов, а также в пределах санитарно-защитной полосы, соответственно их назначению, устанавливается специальный режим и определяется комплекс мероприятий, направленных на предупреждение ухудшения качества воды, которые определены СанПиН 2.1.4.1110-02 «Зоны санитарной охраны источников водоснабжения и водопроводов питьевого назначения» и СНиП 2.04.02-84\* «Водоснабжение. Наружные сети и сооружения».

Регламенты использования территории зон санитарной охраны поверхностных источников водоснабжения в Приложении 3.

Ширину санитарно-защитной полосы водоводов следует принимать при наличии грунтовых вод не менее 50 м, при отсутствии грунтовых вод не менее 10 м по обе стороны водопровода. В ее пределах должны отсутствовать источники загрязнения почвы и грунтовых вод.

Не допускается прокладка водоводов по территории свалок, полей ассенизации, полей фильтрации, полей орошения кладбищ, скотомогильников, а также прокладка магистральных водоводов по территории промышленных и сельскохозяйственных предприятий.

#### Проектные предложения

##### *Первоочередные мероприятия:*

- 1) Реконструкция существующей уличной водопроводной сети и модернизация водозаборов подземных вод в с. Ворга с использованием современных технологий прокладки и восстановления инженерных сетей;
- 2) Оборудование всех объектов водоснабжения системами автоматического управления и регулирования;
- 3) Водоснабжение объектов соцкультбыта.

##### *На расчётный период:*

- 1) провести разведку подземных вод для нужд населенных пунктов геологоразведочной экспедицией, которая занимается разведкой подземных вод в данном регионе;
- 2) разработать проект и осуществить строительство артезианских скважин и станций водоподготовки для централизованного обеспечения водой территорий новой (проектируемой) застройки с прокладкой сетей водопровода;

- 3) определить соответствие (несоответствие) качества забираемой питьевой воды насосными станциями первого подъема (скважинами) в местах водозабора требованиям СанПиН 2.1.41074-01;
- 4) разработать систему мер в отношении бесхозных объектов коммунальной инфраструктуры.

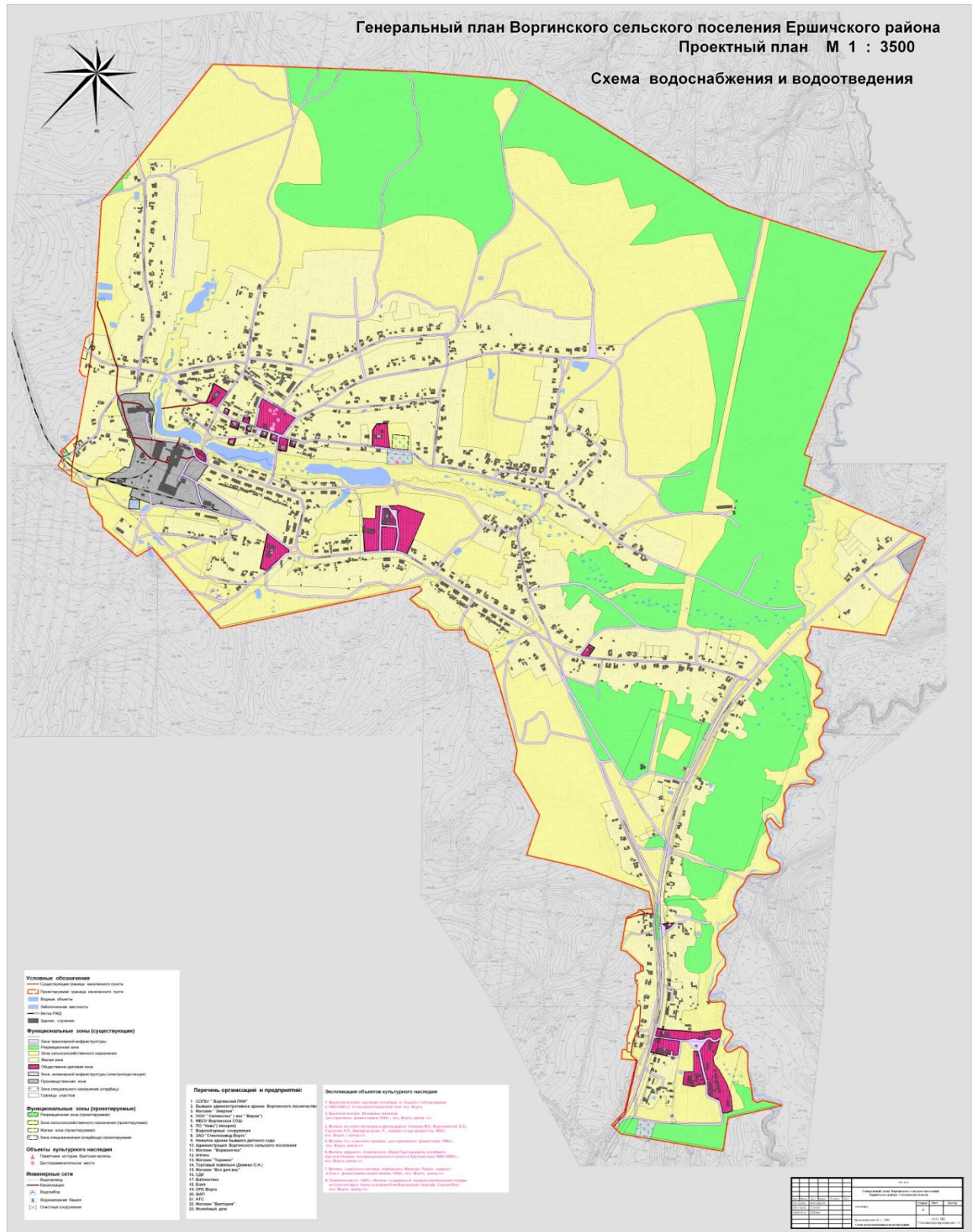


Рис. 10 - Схема водоснабжения и водоотведения с. Ворга

### **Расход воды на пожаротушение**

В населенном пункте предусматривается объединение противопожарного и хозяйственно-питьевого водопровода.

Расчетный расход воды на наружное пожаротушение и расчетное количество одновременных пожаров принимается в соответствии с таблицей 5 СНиП 2.04.02-84\*. Расчетная продолжительность тушения одного пожара составляет 3 часа (п. 2.24 СНиП), а время пополнения противопожарного запаса 24 часа (п. 2.25 СНиП). Противопожарный расход определяется суммарно на пожаротушение жилой застройки и промышленных предприятий.

Для сельских населенных пунктов с численностью населения от 1 тыс. до 5 тыс. человек: на первый этап развития и на планируемый срок принимается один пожар в населенном пункте, с расходом воды на наружное пожаротушение 5 л/сек.

Требуемый противопожарный запас воды составит:

$$(10 \times 3600 \times 3) : 1000 = 108 \text{ м}^3.$$

Вода для тушения пожара хранится в противопожарных резервуарах, каждый поселковый водопровод должен иметь их не менее двух.

#### Проектные предложения

*На расчетный период:*

1. Размещение и строительство пожарного депо;
2. Обеспечение беспрепятственного проезда пожарной техники к месту пожара;
3. Обеспечение связи и оповещения населения о пожаре;
4. Организация обучения населения мерам пожарной безопасности, содействие распространению пожарно-технических знаний.

### **2.6.8. Водоотведение**

Централизованной системы канализации сельское поселение не имеет. Имеется одиночная уличная канализационная сеть – 1,5 км в с. Ворга, износ которой составляет 100%.

#### Проектные предложения

*Первоочередные мероприятия:*

1. Модернизация очистных сооружений канализации в с. Ворга;
2. Модернизация канализационных коллекторов и уличных канализационных сетей в с. Ворга;
3. Проведение мероприятий по снижению объемов водоотведения за счет введения систем оборотного водоснабжения, создания бессточных производств и водосберегающих технологий;
4. Канализование новых площадок строительства и существующего неканализованного жилого фонда самотечными коллекторами;
5. Канализование проектируемых объектов соцкультбыта;

*На расчётный период:*

Организовать систему индивидуальной автономной канализации, вывоз жидких отходов от индивидуальной неканализованной застройки предусматривается ассенизационными машинами.



## 2.6.9. Связь и информатизация

Связь является составной частью хозяйственной и социальной инфраструктуры поселения. Она обеспечивает потребности органов государственной власти и управления, безопасности и правопорядка, хозяйственных субъектов и физических лиц в услугах почтовой связи, телефонной и передаче данных.

В настоящее время Воргинское сельское поселение телефонизировано, в населенных пунктах имеются уличные телефоны.

Таблица 33.

Учреждения связи

№ п/п	Показатели	Ед. измерения	2014г.
1.	Число предприятий связи - ОАТС	ед.	1
	в т.ч. по обслуживанию клиентов	ед.	1
2.	Число телефонных аппаратов телефонной сети общего пользования	монтированных задействованных	4 228
	в т.ч. домашних	шт.	194
3.	Из общего числа телефонных аппаратов-таксофонов городской телефонной сети	шт.	7
4.	Число основных радиотрансляционных точек	тыс. шт.	-
5.	Наименование операторов действующей сотовой связи	наим. провайдера	МТС

Связь между центральной автоматической телефонной станцией г. Рославль и АТС сельских поселений осуществляется по воздушным и кабельным линиям связи.

В с. Ворга находится почтовое отделение, обеспечивающее все виды почтовых услуг.

### Проектные предложения

#### *Первоочередные мероприятия:*

1. *Развитие сетей фиксированной связи.* Телефонизация вновь строящихся объектов в рамках формирования широкополосных абонентских сетей доступа, обеспечивающих абонентов наряду с телефонной связью услугами по передаче данных и видеоинформации.

2. *Развитие сетей сотовой подвижной связи.* Повышение степени проникновения сотовой подвижности. Увеличение числа абонентов.

3. *Развитие почтовой связи.* Техническое перевооружение и внедрение информационных технологий почтовой связи.

#### *На расчётный период:*

1. *Развитие сетей фиксированной связи.* Переход от существующих сетей с технологией коммуникации каналов к мультисервисным сетям с технологией коммуникации пакетов.

2. *Развитие телекоммуникационных сетей* Расширение сети «Интернет». Обеспечение доступа сельского населения к универсальным услугам связи. Строительство широкополосных интерактивных телевизионных кабельных сетей и сетей подачи данных с использованием новых технологий.

3. *Развитие сетей сотовой подвижной связи.* Замена аналоговых сетей цифровыми.

4. Развитие систем телевидения, радиовещания и СКТ. Переход на цифровое телевидение стандарта DVB. Объединение сетей кабельного телевидения в единую областную сеть.

*Места размещения объектов инженерной инфраструктуры показаны на соответствующих схемах.*

## **2.6.10. Санитарная очистка территории**

Основную часть отходов составляют твердые бытовые отходы, образующиеся у населения, поэтому проблема обращения с отходами является одной из серьезных экологических проблем для сельских поселений.

На данный момент в Воргинском СП нет оборудованного полигона твердых бытовых и производственных отходов.

Скотомогильники на территории Воргинского сельского поселения отсутствуют.

### Проектные предложения

*Первоочередные мероприятия:*

1. Строительство площадки ТБО, площадью 1;
2. Разработка генеральной схемы очистки территории сельского поселения. В качестве возможного варианта можно использовать предлагаемую концепцию утилизации твердых бытовых отходов (Приложение 5).
3. Выявление всех несанкционированных свалок и их рекультивация.
4. Строительство в населенном пункте с. Ворга контейнерных площадок для сбора и временного накопления отходов, с установкой контейнеров емкостью 30 м<sup>3</sup>, оснащенных системой «Мультилифт», с последующим вывозом отходов на полигон ТБО.
5. Строительство на территории рекреационных зон контейнерных площадок для сбора и временного накопления отходов, с установкой контейнеров емкостью 0,75 м<sup>3</sup>.

*На расчетный срок:*

1. Ликвидация несанкционированных свалок на территории поселения.
2. Жидкие отходы от индивидуальной неканализованной застройки предусматривается вывозить ассенизационными машинами. В соответствии с приложением 11 СНиП 2.07.01-89\*, количество жидких отходов из выгребов принимается – 2,0 м<sup>3</sup> в год на человека.

*Места размещения объектов санитарной очистки территории показаны на соответствующих схемах.*

### 3. РАЗВИТИЕ ПЛАНИРОВОЧНОЙ СТРУКТУРЫ И ФУНКЦИОНАЛЬНОЕ ЗОНИРОВАНИЕ ТЕРРИТОРИИ

#### 3.1. Комплексная оценка территории сельского поселения

Комплексная оценка территории имеет целью дать представление об ограничениях природного и техногенного характера, которые могут быть выражены в выбранном масштабе представления, а также о приоритетах пространственного развития территории поселения в сложившейся социально-экономической ситуации. Основным фактором, определившим формирование существующей планировочной структуры Воргинского сельского поселения, является его географическое положение.

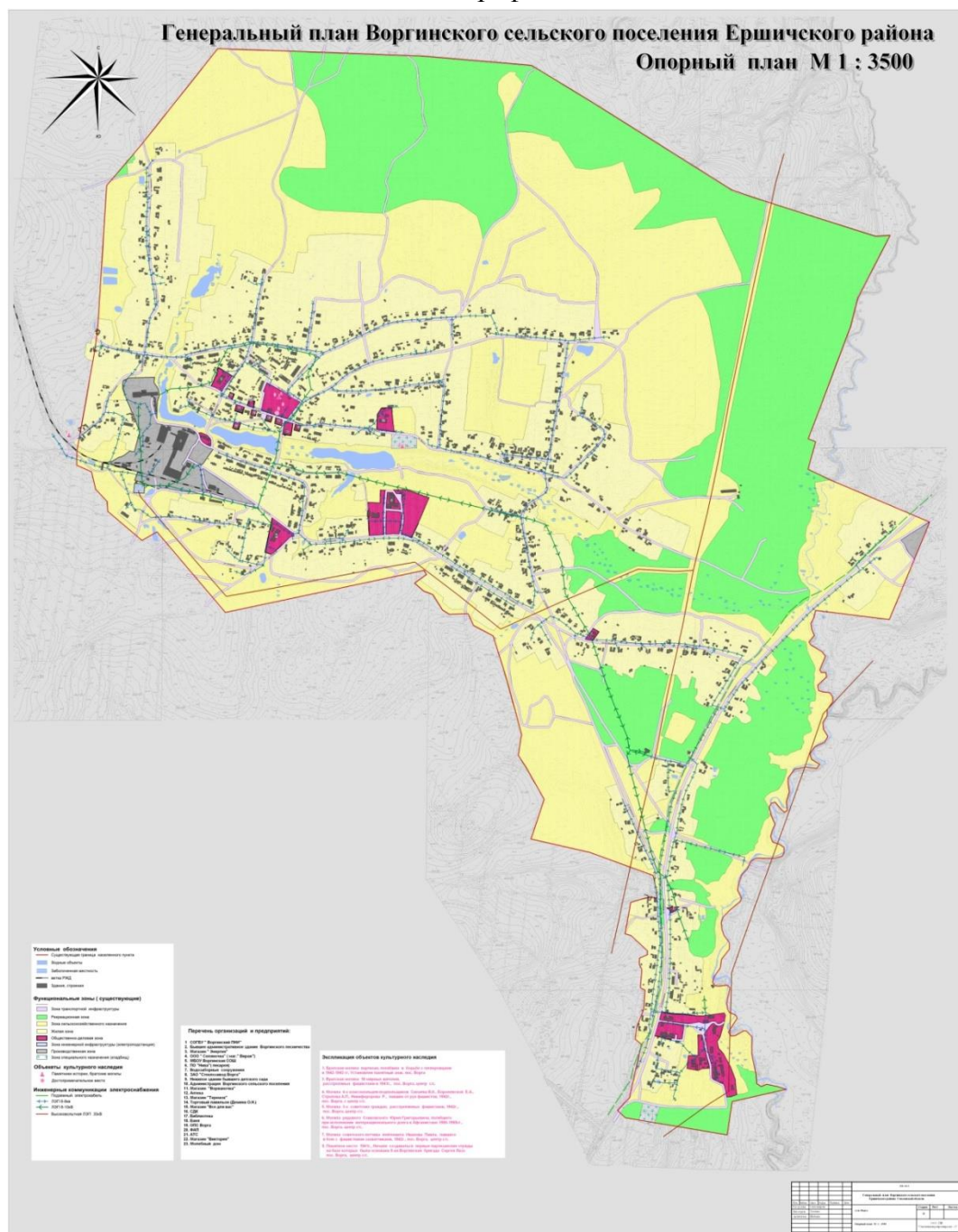


Рис. 11 - Опорный план с. Ворга

Градостроительный каркас, сформированный на протяжении многих этапов развития данной территории, соответствует характеру сложившейся традиционной системы расселения и представлен территориями, застроенными, в основном, жилыми образованиями с преимущественной усадебной застройкой.

Комплексная оценка экономического и территориального потенциала поселения предполагает рассмотрение части территорий для перевода их из различных категорий (сельскохозяйственного назначения, но неэффективно используемых в настоящее время) в категорию земель населенных пунктов.

Функциональное зонирование территории является одним из основных инструментов регулирования градостроительной деятельности. Зонирование устанавливает рамочные условия использования территории поселения, обязательные для всех участников градостроительной деятельности, в части функциональной принадлежности, плотности и характера застройки, ландшафтной организации территории.

Разработанное в Генеральном плане Воргинского сельского поселения функциональное зонирование базируется на выводах комплексного градостроительного анализа, учитывает историко-культурную и планировочную специфику поселения, сложившиеся особенности использования земель поселения, требования охраны объектов природного и культурного наследия. При установлении территориальных зон учтены положения Градостроительного и Земельного кодексов Российской Федерации, требования специальных нормативов и правил, касающиеся зон с особыми условиями использования территории.

Для разработки зонирования использован принцип историко-культурного и экологического приоритета принимаемых решений:

- сохранение объектов историко-культурного наследия;
- размещение нового жилищного строительства и объектов социальной инфраструктуры на экологически безопасных территориях, вне санитарно-защитных зон и других планировочных ограничений;
- развитие системы зеленых насаждений и рекреационных территорий;
- разработка градостроительных мероприятий по снижению негативного воздействия источников загрязнения окружающей среды.

Проектное функциональное зонирование территории поселения предусматривает:

- преемственность в назначении функциональных зон по отношению к сложившемуся использованию территории и ранее разработанным градостроительным проектам, если это не противоречит нормативным требованиям экологической, санитарно-гигиенической и технической безопасности, эффективному и рациональному использованию сельских территорий;
- развитие общественно-деловых и рекреационных зон;
- резервирование территорий для перспективного градостроительного развития сельского поселения. Проведение ряда необходимых изменений в зонировании территории: увеличение в балансе территории сельского поселения площади многофункциональных зон - общественно-жилых, общественно-деловых, производственно-деловых и пр.

**Производственная зона (территория)** предназначена для размещения промышленных предприятий и связанных с ними объектов, комплексов научных

учреждений с их опытными производствами, коммунально-складских объектов, сооружений внешнего транспорта, путей внегородского и пригородного сообщений.

В пределах указанных территорий выделяются зоны различного функционального назначения: общественных центров, промышленные, научные и научно-производственные, коммунально-складские, внешнего транспорта, массового отдыха, курортные (в городах и поселках, имеющих лечебные ресурсы), охраняемых ландшафтов<sup>11</sup>.

Развитие производственного комплекса сельского поселения предполагает:

- модернизацию, а в некоторых случаях реконструкцию и новое строительство, сельскохозяйственных предприятий на основе применения новейших технологий и современного оборудования;
- совершенствование функционально-планировочной организации сохраняемых производственных зон;
- улучшение состояния окружающей среды путем обеспечения на действующих сельхозпредприятиях требований экологических нормативов, сокращения разрешенных санитарно-защитных зон;
- интенсификацию использования и повышение плотности застройки сохраняемых производственных территорий; строительство там объектов деловой, торговой, выставочной сфер деятельности;
- комплексное благоустройство, озеленение производственных территорий.

Данное направление формирования застройки, позволяет обеспечить планомерно-последовательное развитие всей сопутствующей транспортной и инженерной инфраструктур, а также имеет территориальный резерв для развития его за пределами расчетного срока действия генерального плана.

Формирование и развитие зоны может строиться не только за счет размещения новых предприятий, но и за счет реконструкции существующих, а также за счет выноса в эту зону некоторых существующих предприятий из селитебной зоны, позитивно способствуя оздоровлению жилой среды. На территории Воргинского сельского поселения располагается ЗАО «Стеклозавод Ворга».

Упорядочение и последовательное развитие транспортной сети поселения, а также незначительные по пространственным параметрам размеры могут обеспечить оптимальные характеристики затрат времени на взаимосвязи «жилье – работа – жилье».

**Селитебная зона (территория)** сельского поселения предназначена: для размещения жилищного фонда, общественных зданий и сооружений, а также отдельных коммунальных и промышленных объектов, не требующих устройства санитарно-защитных зон; для устройства путей внутригородского сообщения, улиц, парков, садов, бульваров и других мест общего пользования.

Развитие селитебных зон Воргинского сельского поселения складывается из нескольких факторов:

- упорядочение сложившихся групп кварталов, в том числе и малоэтажной застройки в части дифференциации улично-транспортных элементов, в подчинении к общей транспортной структуре поселения;

---

<sup>11</sup> СНиП 2.07.01-89\*: Строительные нормы и правила: Градостроительство. Планировка и застройка городских и сельских поселений. - Дата введения 1990-01-01.

- определение зоны существующей одноэтажной застройки с высоким амортизационным уровнем подлежащей радикальному планировочно-застроечному преобразованию;

- определение зон жилищного строительства различных планировочных систем (как по характеру землепользования, так и по этажности) на свободных территориях.

**Общественные центры** включают в себя общепоселенческий центр, центры планировочных районов (зон), жилых и промышленных районов, зон отдыха, торгово-бытовые центры повседневного пользования, а также специализированные центры (медицинские, учебные, спортивные и др.).

В сельских поселениях, как правило, формируется единый общественный центр, дополняемый объектами повседневного пользования в жилой застройке.

Общественно-деловые зоны на территории Воргинского сельского поселения (с. Ворга) представлены преимущественно сельским общественным центром, расположенным в центральной части деревни. Общественный центр сельского поселения включает в себя объекты образования, общественного питания, бытового обслуживания и торговли, административно-бытовые учреждения.

Развитие данных зон возможно при реконструкции существующих объектов при изменении их параметров и качества, а также при строительстве новых объектов (например, физкультурно-оздоровительных площадок) за счет рационального перераспределения существующих площадей при увеличении плотности застройки.

Структура размещения объектов социального и торгово-бытового обслуживания в указанных районах нового жилищного строительства должна определяться в последующих этапах разработки градостроительной документации (в составе проектов планировки).

**Ландшафтно-рекреационная зона (территория)** включает городские леса, лесопарки, лесозащитные зоны, водоемы, земли сельскохозяйственного использования и другие угодья, которые совместно с парками, садами, скверами и бульварами, размещаемыми на селитебной территории, формируют систему открытых пространств.

На территории Воргинского сельского поселения ландшафтно-рекреационные зоны включают в себя озелененные сельские и деревенские территории, пляжи, естественные и искусственные водоемы. Реконструкция существующих и создание новых рекреационных зон возможна только при системном подходе к проблеме на основании разработанной проектной документации, выполненной в соответствии с действующими нормами и с учетом современных тенденций и технологий.

### **3.2. Критерии и направления устойчивого развития Воргинского сельского поселения**

Критерии устойчивого развития Воргинского сельского поселения можно сгруппировать в следующие группы:

1. Демографическая устойчивость.
2. Экономический критерий устойчивого развития поселения.
3. Социальная составляющая устойчивого развития поселения.
4. Экологическая безопасность.

Демографическая устойчивость – это превышение естественного прироста населения над механическим и, соответственно, рождаемости над смертностью. Население Воргинского сельского поселения на 01.01.2014 г. составляет 1007 человек.

При сравнении современных показателей с показателями 2009 года наблюдается замедление темпов естественной убыли населения. Смертность и механический прирост держится примерно на одном уровне. Это дает основание сделать предположение о некотором улучшении демографической ситуации в поселении.

Экономический критерий устойчивого развития сельского поселения.

Опосредованным показателем экономической составляющей устойчивости является занятость или рабочие места.

Среднестатистические (нормативные) размеры этих показателей следующие: 50% (от всего населения) – это работающие (а соответственно получающие зарплату не ниже прожиточного минимума).

Социальная составляющая устойчивого развития сельского поселения.

Из большого количества нормативных критериев (обеспеченности школами, детскими дошкольными учреждениями, инженерными сетями, дорогами, соцкультбытом и др.) наиболее приоритетным является средняя обеспеченность жителей жильем. В настоящее время данный показатель в среднем по Воргинскому сельскому поселению равен 23,9 м<sup>2</sup>/чел. общей площади, что превышает среднероссийский показатель.

### **Экологическая безопасность**

#### **Основные источники негативных воздействий**

К основным источникам (в том числе потенциально опасным) негативных воздействий на природную среду, условия проживания и отдыха населения сельского поселения относятся следующие территории и функциональные объекты:

- воздушные линии электропередачи;
- производственные и коммунальные объекты;
- животноводческие объекты;
- сброс неочищенных сточных вод;
- кладбища;
- нарушенные территории (карьеры, отвалы, несанкционированные свалки мусора, торфоразработки и пр.).

#### **Объекты охраны**

К объектам и территориям, подлежащим охране, относятся природные и природно-антропогенные комплексы, выполняющие средообразующие, буферные, компенсирующие функции, функции жизнеобеспечения и создания комфортных экологических условий на межселенных территориях:

- территории отдыха и лечения населения (рекреационные зоны, лечебные учреждения и др.);
- озелененные территории общего пользования и специального назначения;
- водозаборные скважины, водозаборные узлы и сооружения;
- магистральные водоводы;
- территории водного фонда (водотоки, водоемы, водно-болотные комплексы);
- пойменные участки долин рек;

- особо охраняемые природные территории;
- леса, кустарники, фруктовые сады, пашни, кормовые угодья прочие и открытые природные пространства.

### **Зоны с особыми условиями использования территории**

Основными средствами, направленными на охрану окружающей среды и поддержание благоприятной санитарно эпидемиологической обстановки при разработке градостроительной документации, является установление проектных границ зон с особыми условиями использования территории, определение мест размещения объектов капитального строительства, природоохранного назначения.

В соответствии с Градостроительным кодексом РФ на территории проектом определены следующие виды зон с особыми условиями использования:

- санитарно защитные зоны предприятий, сооружений и иных объектов;
- санитарно защитные и охранные зоны объектов транспортной и инженерной инфраструктуры;
- водоохранные зоны;
- зоны санитарной охраны источников водоснабжения.

### **Состояние и охрана воздушного бассейна**

В целом по поселению основными загрязняющими веществами, поступающими в атмосферу, являются углеводороды, оксид углерода, диоксид азота, диоксид серы, твердые вещества. По метеорологическим условиям рассеивания вредных примесей в атмосфере, территория поселения относится к зоне умеренного потенциала загрязнения.

Благодаря невысокой численности населения сельского поселения, слабому развитию транспорта, значительной лесистости и особенностям циркуляции атмосферы, процессы ухудшения среды обитания характеризуются низкой интенсивностью.

По состоянию воздушного бассейна Воргинское сельское поселение относится к зоне умеренного потенциала загрязнения воздуха, т.е. в пределах сельского поселения складываются примерно равновероятные условия, как для рассеивания примесей, так и для их накопления.

Одним из направлений в работе по сохранению чистоты воздушного бассейна Воргинского сельского поселения может являться организация работы по проведению хозяйствующими субъектами инвентаризации источников загрязнения воздуха и оформления проектов ПДВ. Работа проводится совместно с инспекторами по охране природы управления Росприроднадзора и Департамента Смоленской области по природным ресурсам, так же необходимо создание зеленых защитных полос вдоль автомобильных дорог, озеленение и благоустройство населенных пунктов.

### **Состояние и охрана водного бассейна**

В соответствии с Водным Кодексом РФ от 12.04.2006. №74-ФЗ водоохранной зоной (ВЗ) является территория, примыкающая к акватории водного объекта, на которой устанавливается специальный режим осуществления хозяйственной и иной деятельности, в том числе градостроительной, в целях предотвращения загрязнения, засорения, заиления водных объектов и истощения их вод. В пределах водоохранных зон выделяются прибрежные защитные полосы (ПЗП), на территориях которых вводятся дополнительные ограничения хозяйственной и иной деятельности.



Размеры водоохраных зон и прибрежных защитных полос, а так же режимы их использования устанавливаются ст. 65 Водного кодекса РФ.

Водотоки протяженностью 10 км и более. Согласно ст.65 п.4 Водного кодекса РФ ширина водоохранной зоны рек или ручьев устанавливается от их истока для рек или ручьев протяженностью:

- 1) до 10 км - в размере 50 метров;
- 2) от 10 до 50 км - в размере 100 метров;
- 3) от 50 км и более - в размере 200 метров.

Ширина прибрежной защитной полосы устанавливается в зависимости от уклона берега водного объекта и составляет 30 м для обратного и нулевого уклона, 40 м для уклона до трех градусов и пятьдесят метров для уклона три и более градуса (ст.65 п. 11 Водного кодекса РФ).

Ширина береговой полосы - 20 м.

Для реки, ручья протяженностью менее 10 км от истока до устья водоохранная зона совпадает с прибрежной защитной полосой и составляет 50 м. Ширина береговой полосы - 5 м.

В границах водоохраных зон запрещаются использование сточных вод для удобрения почв, размещение кладбищ, скотомогильников, мест захоронения отходов производства и потребления радиоактивных, химических, взрывчатых, токсичных, отравляющих и ядовитых веществ и др., в прибрежных защитных полосах еще более жесткие ограничения хозяйственной деятельности.

В границах водоохраных зон допускаются проектирование, размещение, строительство, реконструкция, ввод в эксплуатацию, эксплуатация хозяйственных и иных объектов при условии оборудования таких объектов сооружениями, обеспечивающими охрану водных объектов от загрязнения, засорения и истощения; движение транспортных средств по дорогам и стоянка на дорогах и в специально оборудованных местах, имеющих твердое покрытие.

Согласно ст.6 Водного кодекса РФ, вдоль береговой линии водных объектов общего пользования устанавливается полоса земли (береговая полоса), предназначенная для общего пользования, шириной 20 м, а для рек, ручьев и каналов, протяженностью не более 10 км - шириной 5м. Каждый гражданин вправе пользоваться береговой полосой водных объектов общего пользования для передвижения и пребывания около них, в том числе для осуществления любительского и спортивного рыболовства и причаливания плавательных средств.

Регламенты использования территории водоохраных зон и прибрежных защитных полос представлены в Приложении 4.

Основными источниками загрязнения поверхностных вод на территории сельского поселения, являются агротехнические стоки, животноводческие стоки, хозяйственно-бытовые стоки жилого сектора. Первоочередными задачами по предохранению поверхностных вод от загрязнения являются:

- внедрение экологически правильных агротехнологий;
- реконструкция существующих очистных сооружений канализации и строительство новых;

– работа по проведению хозяйствующими субъектами инвентаризации источников загрязнения водоемов сельского поселения и оформления проектов НДС (нормативов допустимых сбросов веществ и микроорганизмов в водные объекты для водопользователей). Работа проводится совместно с инспекторами по охране природы управления Росприроднадзора и Департамента Смоленской области по природным ресурсам.

### **Почвы и их охрана**

Неорганизованный выпас скота, низкая культура земледелия приводят к размыву плодородного слоя почвы в результате водной эрозии. Ежегодно с пахотных земель смывается с почвой большое количество гумуса. Происходит отрицательный баланс питательных веществ в почве. В результате, потери урожая доходят до 50%. В результате эрозии, переуплотнения и уменьшения водопроницаемости почв пашни, стабильного снижения запасов гумуса и биогенных элементов, происходит деградация земель.

В условиях возрастающего антропогенного воздействия на природную среду, сельскохозяйственное производство должно быть адаптировано к природным особенностям и возможностям конкретного ландшафта, т.е. в основу совершенствования современных систем земледелия, в основу внутрихозяйственной организации территории должен быть положен ландшафтно-экологический подход. Главная цель – сохранение, а в ряде случаев восстановление экологического баланса в ландшафтах. Одним из ведущих принципов ландшафтно-экологического подхода является дифференциация использования земель, т.е. наиболее рациональное использование каждого агротехнически однородного земельного участка под определенным видом угодий или севооборот с учетом ландшафтообразующих факторов, в первую очередь свойств почвы. Для того чтобы сельскохозяйственный ландшафт был экологически сбалансированным и устойчивым, необходимо строить систему земледелия на закономерностях природного ландшафта с интегральной системой почвозащитных мероприятий.

Нерациональное использование и отсутствие должного ухода за сенокосами и пастбищными угодьями способствуют ухудшению культуртехнического состояния и развитию негативных процессов (закочкаривание и зарастание кустарником).

### **Состояние и охрана природных ландшафтов, растительного и животного мира**

Природные ландшафты на территории Воргинского сельского поселения подвержены отрицательному воздействию как природных, так и антропогенных факторов. Основную антропогенную нагрузку природные ландшафты проектируемой территории испытывают от сельскохозяйственных предприятий, жилищно-коммунального хозяйства, автомобильного транспорта и нерегулируемой рекреации. Антропогенные воздействия на эту территорию выражаются в основном в техногенных воздействиях (загрязнение окружающей среды сбросами и выбросами загрязняющих веществ, нерациональное и несанкционированное ресурсопользование) и рекреационных нагрузках, которые имеют особенно ощутимые последствия в пределах поселения. Популярные места отдыха страдают от вытаптывания напочвенного покрова, костровищ, механических повреждений деревьев и кустарников, возникновения несанкционированных свалок бытовых отходов. Нерегулируемая рекреация недопустима в водоохраных зонах, на территориях запретных нерестовых полос.

В части охраны животного мира проектом предлагается руководствоваться Областным законом «Об охране окружающей среды в Смоленской области» № 9-з от 04.03.2005 г.

Для сохранения животного мира при сельскохозяйственных работах необходимо учитывать особенности поведения животных и птиц. Например, полевые работы предлагается начинать от центра участка к окраинам. При такой технологии в «разгон» птицы и животные получают возможность уйти в укрытие, если таковое имеется. Для этого мелкоконтурные поля должны обрамляться куртинами леса, крупные поля, кроме этого, должны иметь небольшой островок леса в середине. Таким образом, культура ландшафта в нашей лесной зоне подразумевает особую мозаику сочетания полей с островными и полосными лесами. Последние создают более благоприятный микроклимат угодий, способствуют сохранению, восстановлению плодородия почв. Весь облик ландшафта становится более разнообразным. В островных и полосных лесах поселяются насекомые – опылители растений, и как следствие, птицы, являющиеся действенным средством биологической защиты сельхозкультур от вредителей. Служат они также местом отдыха для перелётных птиц и, конечно, имеют непреходящее значение для представителей охотничьей фауны.

В сельскохозяйственном производстве, в части охраны ландшафтов, большое значение имеет правильный подбор ассортимента возделываемых культур и установление их оптимальных площадей в хозяйствах.

Для предотвращения деградации плодородия пахотных земель и его воспроизводства необходимо восстановить систему применения органических и минеральных удобрений, проводить известкование, фосфоритование, внесение калийных удобрений.

Наиболее эффективными видами удобрений следует считать органо-минеральные смеси и торфяные компосты с минеральными добавками.

Наличие запасов торфа в регионе позволяет организовать его переработку в органические удобрения. Очень важно применение микроудобрений.

Одним из важных вопросов в системе удобрений в условиях поселения является эффективность калия, его лучше вносить в «запас» на ряд лет.

Минеральные удобрения при правильном подборе форм и норм, а также органические удобрения, повышают плодородие почв, урожайность и качество получаемой продукции. При правильном определении норм, способов, сроков внесения удобрения сокращаются нерациональные потери питательных веществ, снижается возможность попадания их в грунтовые воды, водоисточники и накопление в растениях в нежелательных количествах. Лучше использовать локальное внесение, дробное внесение азотных удобрений, применение микроэлементов. Несбалансированное применение удобрений, особенно азотных, приводит к снижению активности азотфиксаторов почвы и загрязнению среды нитратами и нитритами. Завышение доз фосфорных удобрений уменьшает количество усваиваемых растениями микроэлементов в почве и способствует загрязнению среды фтором. Избыток калийных удобрений нарушает баланс магния, натрия, кальция, бора. Излишнее известкование нарушает баланс марганца в почве, недостаток которого вызывает серьёзные заболевания у растений и животных.

Анализируя существующее положение в Воргинском сельском поселении, необходимо отметить, что в последнее время сильно сократилось внесение органических удобрений. Выход навоза с существующего поголовья скота позволяет вносить 1,5 т/га пашни. Иногда навоз вносится в свежем виде и расталкивается бульдозерами, что приводит к засоренности полей и пестроте плодородия.

Также к числу проблем можно отнести низкую обеспеченность животноводческих ферм навозохранилищами, слабую базу для изготовления торфокомпостов и комплексных удобрений с минеральными удобрениями.

Навоз используется в качестве органического удобрения, однако, внесение необработанного (не обеззараженного) навоза в почву приводит к её загрязнению гельминтами, патогенной микрофлорой, появлению сорняков, распространению запахов и загрязнению атмосферного воздуха. Необходимо компостирование с торфом, суперфосфатом. Необходимо шире использовать комплексный способ утилизации навоза, переработку его в удобрение, топливо, кормовую добавку. Внесение должно быть в оптимальные сроки – летне-осенний период.

При защите растений от вредителей и болезней используются пестициды, применение которых способствует увеличению урожайности сельхозкультур, однако, в последнее время значительно снизилось число защитных мероприятий, что мгновенно отразилось на увеличении числа сорняков, вредных насекомых, возбудителей болезней.

В растениеводстве химические препараты должны использоваться строго по каталогу разрешённых пестицидов. Существует ряд синтетических препаратов, позволяющих в 10 – 20 раз сократить расход пестицидов; значительный эффект даёт применение гранулированных препаратов, имеющих длительное защитное действие (от 10 дней до 2 месяцев); применение биологических методов. В настоящее время переходят на интегрированную систему защиты сельхозкультур от вредных организмов. Она основана на использовании устойчивых сортов, рациональном и безопасном применении пестицидов и биологически активных веществ, совершенствовании ассортимента пестицидов и технологии их внесения. Применение краевых обработок полей, выборочная обработка в очагах размножения даёт хорошие результаты. Применение минеральных удобрений в сочетании с инсектофунгицидами и гербицидами препятствует отчуждению сорняками питательных элементов из почвы. Смеси гербицидов и удобрений не образуют пыли и не подвержены сносу.

Исходя из вышеизложенного, необходимо уделять больше внимания **биологическому земледелию** (органической системе земледелия), основанному на исключении или значительном сокращении применения минеральных удобрений и пестицидов, что даёт высокое качество сельхозпродукции, уменьшение загрязнения окружающей среды, сохранение и повышение почвенного плодородия, производство экологически чистой сельхозпродукции.

Таким образом, проблема охраны животных и растений тесно связана с культурой ландшафта.

### 3.3. Экологический каркас и система озеленения

Экологическая безопасность Воргинского сельского поселения связана наличием, состоянием и возможностью развития природного каркаса.

Возможности формирования полноценного эколого-рекреационного каркаса сельского поселения определяются рядом следующих факторов:

- расположением непосредственно на границе населенного пункта лесных кварталов;
- преобладанием частного сектора с присущим высоким удельным весом зеленых насаждений во внутренних ареалах кварталов.

Среди негативных факторов и рисков, требующих учета и минимизации следует указать постепенную автомобилизацию населённых пунктов.

Соотнесение природно-ландшафтного потенциала и основных экологических рисков Воргинского сельского поселения определяют специфику задач формирования эколого-рекреационного каркаса, среди которых следует указать:

- сохранение уникальных ареалов сельских лесов с одновременным развитием в буферных открытых и полукрытых лесных ландшафтах ареалов отдыха населения;
- озеленение вновь формируемых общественных зон;
- формирование новых мест отдыха внутри сельского поселения;
- рациональное использование свободных пространств пришкольной территории для формирования спортивного парка для активного отдыха и досуга молодежи;
- улучшение условий естественного дренажа территории за счет сохранения полосных насаждений вдоль естественных малых водотоков территории населенных пунктов;
- сохранение уникальных исторических ландшафтов сельского поселения.

Для решения обозначенных задач в генеральном плане предложена следующая **конфигурация эколого-рекреационного каркаса**:

Генпланом предложена организация устойчивых ареалов отдыха с размещением лесной мебели (навесы, фиксированные кострища, лавки, столики) и разбивкой небольших площадок для активных видов отдыха (волейбол, бадминтон) а также для установки палаток и отстоя автомобилей.

Зеленые насаждения являются органичной частью планировочной структуры поселения и выполняют важные функции:

- санитарно – гигиеническую;
- декоративно-планировочную;
- рекреационную.

Санитарно-гигиенические функции зелёных насаждений:

- очищение сельского воздуха от пыли и газов;
- ветрозащитная роль;
- фитонцидное действие;
- теплорегулирующий фактор;
- влияние на влажность воздуха;
- шумозащитная роль;

Декоративно-планировочные функции зеленых насаждений. Зеленые насаждения населенных пунктов служат мощным средством индивидуализации отдельных поселений и микрорайонов населенных пунктов. С их помощью можно преодолеть монотонность застройки, вызванную индустриальными методами строительства и применением типовых проектов. Сочетание зеленых насаждений с застройкой особенно эффективно, когда зеленые насаждения входят вглубь застройки, поддерживая ее композиционно и декорируя архитектурно неинтересные поверхности и сооружения.

Рекреационное значение зеленых насаждений тесно связано с организацией отдыха населения.

Система отдыха рассчитана непосредственно на жителей поселения и приезжающих туристов. Озелененные придомовые территории предназначены для игр детей, спортивных и бытовых целей.

Заслуживают сохранения, ухода и развития традиционная для Воргинского сельского поселения система полос придорожного озеленения. Увеличение пропускной способности улиц при реконструкции дорожной сети не должно происходить за счет придорожных насаждений и газонов.

### **3.4. Приоритетные направления территориального планирования и развития сельского поселения**

В качестве приоритетных направлений развития и территориального планирования Воргинского сельского поселения предлагается принять следующие положения, которые влияют на содержание Генерального плана поселения.

1. Воргинское сельское поселение – зона активного развития территории;
2. Воргинское сельское поселение – один из центров развития туризма и рекреации.
3. Воргинское сельское поселение – один из промышленных центров района.

Развитие **туристско-рекреационного потенциала** является важным направлением развития Воргинского сельского поселения, что обусловлено природным потенциалом территории, который может привлечь как туристов-любителей пассивного отдыха, так и любителей активного отдыха (рыболовов и охотников). Обеспечение полного комплекса услуг для туристов, включающего проживание (гостевые дома, турбазы, малые частные гостиницы, квартиры в жилых массивах), обслуживание туристов (питание, бытовые услуги), развлечения, справочно-информационное обслуживание, посещение объектов показа (экскурсионное обслуживание), транспортное обслуживание.

Развитие туристско-рекреационного комплекса на территории Воргинского сельского поселения возможно путем получения субсидий на возмещение части затрат на уплату процентов по кредитам, полученным сельскохозяйственными организациями на срок до 5 лет на развитие направлений, связанных с туризмом в сельской местности (агротуризм), включая развитие народных промыслов, торговлей в сельской местности, бытовым и социально-культурным обслуживанием сельского населения, заготовкой и переработкой дикорастущих плодов, ягод, лекарственных растений и других пищевых и недревесных лесных ресурсов<sup>12</sup>.

---

<sup>12</sup>Главное управление международных связей, регионального сотрудничества и туризма Смоленской области / [http://admin.smolensk.ru/~mid\\_site/index.php?option=com\\_content&task=view&id=19&Itemid=39](http://admin.smolensk.ru/~mid_site/index.php?option=com_content&task=view&id=19&Itemid=39).

Концентрация внимания властей поселения и всего поселенческого сообщества именно на создании этих направлений – ключевая идея градостроительного развития Воргинского сельского поселения.

Указанные направления базируются на материалах Схемы территориального планирования Ершичского района Смоленской области (2009 г).

Согласно «Стратегии социально-экономического развития Смоленской области до 2020 года»<sup>13</sup> целевыми ориентирами стратегического развития Воргинского сельского поселения являются:

- зона рекреации и туризма;
- зона интенсивного развития промышленности и лесодобывающего производства.

Экономическая база развития территории сельского поселения складывается из развития агропромышленного комплекса и создания рекреационно-туристического комплекса.

**На первую очередь и расчетный срок предлагается осуществление следующих мероприятий:**

**1. Развитие сельскохозяйственного производства во всех формах собственности, а также производств по переработке и сбыту сельскохозяйственной продукции.**

Развитие сельского хозяйства в Воргинском сельском поселении предусматривает осуществление мероприятий в соответствии с долгосрочной областной целевой программой «Развитие сельского хозяйства и регулирование рынков сельскохозяйственной продукции, сырья и продовольствия в Смоленской области» на 2009 - 2015 годы предполагается осуществление поддержки сельскохозяйственных организаций и крестьянских (фермерских) хозяйств (за исключением граждан, ведущих личное подсобное хозяйство) по следующим направлениям:

1. *Приоритетное развитие животноводства* - предоставление субсидий на частичную компенсацию разницы средней по Смоленской области цены на молоко и дизельное топливо (за произведенное и реализованное молокоперерабатывающим предприятиям, государственным и муниципальным учреждениям молоко); на компенсацию части затрат по производству и реализации яиц.

2. *Повышение доступности кредитов* для организаций агропромышленного комплекса и сельскохозяйственных товаропроизводителей - предоставление субсидий на возмещение части затрат на уплату процентов по краткосрочным кредитам (займам) в целях привлечения денежных средств российских кредитных организаций и сельскохозяйственных кредитных потребительских кооперативов в объемах, необходимых для обеспечения непрерывного процесса производства. А также предоставление субсидий на возмещение части затрат на уплату процентов по инвестиционным кредитам (займам) в целях привлечения долгосрочных кредитов и займов для финансирования затрат капитального характера (строительство производственных объектов, приобретение машин и оборудования, приобретение племенной продукции (материала), на закладку многолетних насаждений и другие расходы).

---

<sup>13</sup> «Стратегия социально-экономического развития Смоленской области до 2020 года» // Центр стратегических разработок «Северо-Запад» и Администрация Смоленской области. – Смоленск-Санкт-Петербург, 2007.

3. *Повышение финансовой устойчивости малых форм хозяйствования на селе* – предоставление субсидий на возмещение части затрат на уплату процентов по кредитам (займам) в целях привлечения денежных средств российских кредитных организаций на приобретение товарно-материальных ценностей для проведения сезонных сельскохозяйственных работ, молодняка сельскохозяйственных животных, техники и оборудования, сооружение сельскохозяйственных объектов и объектов по переработке сельскохозяйственной продукции, развитие несельскохозяйственных видов деятельности на селе, что, в свою очередь, будет способствовать увеличению занятости населения, проживающего в сельской местности.

4. *Техническая и технологическая модернизация сельского хозяйства* - субсидии предоставляются по инвестиционным кредитам (займам), полученным в кредитных организациях после 1 января 2008 года на срок до 10 лет на приобретение сельскохозяйственной техники в соответствии с перечнем, утверждаемым Министерством сельского хозяйства Российской Федерации<sup>14</sup>.

5. *Поддержка отдельных подотраслей растениеводства* – предоставление субсидий в целях оказания финансовой поддержки по следующим направлениям:

а) поддержка элитного семеноводства;

б) поддержка производства льна и конопли;

в) завоз семян для выращивания кормовых культур в районах Крайнего Севера и приравненных к ним местностях, включая производство продукции растениеводства на низкопродуктивных пашнях;

г) закладка и уход за многолетними насаждениями;

д) компенсация части затрат на приобретение средств химической защиты растений<sup>15</sup>.

Указанные меры позволят выйти Воргинскому сельскому поселению на принципиально новый уровень экономического и социального развития.

Проектом предлагается создание объектов социально-экономической сферы:

1. Строительство лесоперерабатывающих комплексов с. Ворга в 2015 – 2022 гг;

2. Строительство маслосырзавода в с. Ворга;

3. Строительство мини-завода по переработке овощей (инвестиционные этапы 2015-2020 гг.).

4. Модернизация технологической и производственной базы ЗАО «Стеклозавод Ворга»;

Реализация обозначенных мероприятий позволит создать дополнительные рабочие места (около 180 рабочих мест), будет способствовать увеличению занятости местного трудоспособного населения (прирост 3-5%), формированию положительного сальдо миграционных потоков и расширению демографической емкости в целом на расчетный срок (прирост составит около 10-15%).

---

<sup>14</sup> Постановление Администрации Смоленской области от 20 января 2009 г. N 5 «Об утверждении порядка предоставления в 2009 году субсидий в рамках реализации долгосрочной областной целевой программы "Развитие сельского хозяйства и регулирование рынков сельскохозяйственной продукции, сырья и продовольствия в Смоленской области" на 2009 - 2012 годы (в ред. от 12.03.2009 N 122, от 06.04.2009 N 165, от 01.06.2009 N 310).

<sup>15</sup> Постановление Правительства Российской Федерации от 31 января 2009 г. N 80 «Об утверждении правил предоставления в 2009 - 2011 годах субсидий из Федерального бюджета бюджетам субъектов Российской Федерации на поддержку отдельных подотраслей растениеводства»



## **2. Развитие туристско-рекреационного комплекса на территории сельского поселения, агротуризма, организация мест массового отдыха.**

Развитие туристско-рекреационного комплекса на территории Воргинского сельского поселения возможно путем получения субсидий на возмещение части затрат на уплату процентов по кредитам, полученным сельскохозяйственными организациями на срок до 5 лет на развитие направлений, связанных с развитием туризма в сельской местности (сельский туризм), включая развитие народных промыслов, торговлей в сельской местности, бытовым и социально-культурным обслуживанием сельского населения, заготовкой и переработкой дикорастущих плодов, ягод, лекарственных растений и других пищевых и недревесных лесных ресурсов<sup>16</sup>.

## **3. Повышение уровня развития социальной инфраструктуры и инженерного обустройства Воргинского сельского поселения.**

Переход на рыночные формы хозяйствования, разгосударствление и приватизация, затронувшие, прежде всего, объекты социальной инфраструктуры, обозначили достаточно жесткое их разделение на социально-гарантированные услуги (обеспечиваемые либо полностью, либо частично государством из бюджетных средств) и коммерческие, предоставление которых осуществляется предприятиями и субъектами рыночной экономики. Развитие последних происходит в соответствии со спросом на услуги за счет средств их собственников.

Поэтому единственным выходом из сложившейся ситуации является договорной характер работы администрации поселения с предприятиями и организациями, желающими размещать свое производство на территории поселения на взаимовыгодных условиях, то есть по соглашению сторон предприятия должны принимать участие в улучшении социальной инфраструктуры поселения.

В настоящее время выполнение данной задачи с позиции области предусматривает осуществление целого ряда мероприятий, в том числе: получение молодыми семьями и молодыми специалистами, проживающими на селе, социальных выплат на строительство (приобретение) жилья; получение Администрацией сельского поселения субсидий на строительство и реконструкцию сетей водоснабжения (локальных водопроводов, водозаборных сооружений, станций водоподготовки) и на строительство и реконструкцию сетей газоснабжения (межпоселковых газопроводов, распределительных газовых сетей и газопроводов, проложенных от уличной разводящей газовой сети до отключающих устройств, установленных на вводе в здания)<sup>17</sup>.

Субсидии также предоставляются на софинансирование объектов строительства и реконструкции автомобильных дорог общего пользования (за исключением автомобильных дорог федерального значения) и искусственных сооружений на них, в том числе в границах поселений, а также связывающих населенные пункты сельских дорог (с включением сельских дорог в сеть дорог общего пользования)<sup>18</sup>.

---

<sup>16</sup> Главное управление международных связей, регионального сотрудничества и туризма Смоленской области / [http://admin.smolensk.ru/~mid\\_site/index.php?option=com\\_content&task=view&id=19&Itemid=39](http://admin.smolensk.ru/~mid_site/index.php?option=com_content&task=view&id=19&Itemid=39).

<sup>17</sup> Постановление Администрации Смоленской области от 18 февраля 2008 г. N 120 «Об утверждении порядка реализации мероприятий по повышению уровня развития социальной инфраструктуры и инженерного обустройства территорий Смоленской области, относящихся к сельской местности» (в ред. от 06.06.2008 N 333, от 09.09.2008 N 479, от 26.01.2009 N 21, от 29.04.2009 N 247).

<sup>18</sup> Постановление Правительства Российской Федерации от 21 февраля 2008 г. N 106 «Об утверждении правил предоставления в 2008 - 2009 годах субсидий из Федерального бюджета бюджетам субъектов Российской Федерации на строительство и реконструкцию автомобильных дорог общего пользования (за исключением автомобильных дорог федерального значения) и

#### **4. Разработка мероприятий по оптимизации бюджетной обеспеченности.**

Следует отметить, что в условиях новой кадастровой оценки земли доходы местных бюджетов от земельного налога значительно увеличатся. Органы местного самоуправления будут продолжать работу по сбору сведений, идентифицирующих правообладателей земельных участков, а также по корректировке ставок земельного налога и арендной платы за земельные участки, пересмотру перечня льготных категорий налогоплательщиков.

Налогообложение имущества граждан по инвентаризационной стоимости устарело и зачастую приводит к серьезным диспропорциям в налогообложении, а также подрывает доходную базу местных бюджетов и усиливает нагрузку на областной бюджет.

#### **6. Создание и воссоздание предприятий народных промыслов.**

Данное направление будет развиваться в том числе в соответствии с Долгосрочной областной целевой программой «Развитие внутреннего и въездного туризма в Смоленской области»<sup>19</sup>. Развитие ремесел: резка по дереву, изготовление сувениров, плетение корзин из бересты.

---

искусственных сооружений на них, в том числе в границах поселений, муниципальных районов, городских округов, а также связывающих населенные пункты сельских дорог (с включением их в сеть дорог общего пользования), осуществляемые в рамках реализации подпрограммы "Автомобильные дороги" Федеральной целевой программы "Модернизация транспортной системы России (2002 - 2010 годы)".

<sup>19</sup> Постановление Администрации Смоленской области от 05 октября 2009 г. N 604 «Об утверждении долгосрочной областной целевой программы "Развитие внутреннего и въездного туризма в Смоленской области" на 2010 - 2012 годы».

#### **4. ЗАЩИТА ТЕРРИТОРИИ СЕЛЬСКОГО ПОСЕЛЕНИЯ ОТ ЧРЕЗВЫЧАЙНЫХ СИТУАЦИЙ ПРИРОДНОГО И ТЕХНОГЕННОГО ХАРАКТЕРА**

Чрезвычайные ситуации природного и техногенного характера согласно постановлению Правительства РФ от 21 мая 2007 г. № 304 «О классификации чрезвычайных ситуаций природного и техногенного характера» подразделяются:

- локального характера;
- муниципального характера;
- межмуниципального характера;
- регионального характера;
- межрегионального характера;
- федерального характера.

Катастрофы техногенного и природного характера приводят к следующим возможным последствиям:

- пожары;
- взрывы;
- человеческие жертвы;
- массовые заболевания населения;
- перебои в обеспечении электроэнергией, водой, теплом.

Для разработки инженерно-технических мероприятий гражданской обороны необходимо учесть данные о группе и категории по ГО рядом расположенных объектов и городов.

В соответствии с Постановлением Правительства РФ от 3 октября 1998г. №1149 «О порядке отнесения территорий к группам по гражданской обороне», Воргинское сельское поселение, как объект, расположенный на территории Ершичского района, характеризуется следующими параметрами: поселение может быть отнесено к 3-й группе по ГО; территория поселения находится в зоне возможного сильного радиоактивного заражения от Смоленской АЭС; в соответствии с положениями СНиП 2.01.51-90 поселение находится в зоне светомаскировки.

Инженерные коммуникации: существующие и резервные источники водоснабжения обеспечивают бесперебойное обеспечение водой; предусмотреть подачу воды на территории поселения в случае рассредоточения и эвакуации населения при аварии на Смоленской АЭС.

Для разработки инженерно-технических мероприятий по предупреждению ЧС природного и техногенного характера необходимо отметить, что в Ершичском районе опасных природных процессов (землетрясения, оползни, сели, лавины, абразии, карстовые явления, суффозии, просадочность пород, наводнения, подтопления, эрозии, ураганы, смерчи, цунами и др.), требующих превентивных защитных мер, не наблюдалось.

1. Возможными источниками ЧС природного характера могут быть метеорологические:

- сильный дождь,
- сильный снегопад,
- гололед,

- усиление ветра до 20-25 м/с.
- 2. На территории Воргинского сельского поселения химически опасных объектов нет.
- 3. Угроз затоплений жилой зоны в Воргинском сельском поселении не отмечается, т.к. отсутствуют водоемы на территории поселения. Населенному пункту затопление не угрожает, в связи с чем для обеспечения безопасности населения от возможных подтоплений в паводковый период специальных инженерно-технических мероприятий не требуется.
- 4. К техногенно опасным объектам на территории Воргинского сельского поселения относится магистральный газопровод общей протяженностью 9 км. Отводы от газопроводов – 4 км. Виды возможных ЧС – взрыв на газопроводе. Причина возникновения ЧС:
  - подземная коррозия металла – 80%;
  - брак строительно – монтажных работ – 15 %;
  - дефекты труб и оборудования – 5 %.
- 6. В результате ураганных ветров возможно нарушение жизнеобеспечения населения в отдельных населенных пунктах.
- 7. В периоды жаркой и сухой погоды (отсутствие осадков в течение декады и более), наблюдается нарастание горимости до 4 класса (высокая горимость), в этих условиях возникает вероятность возникновения лесоторфяных пожаров.



**Рис. 12 - Схема возникновения техногенных пожаров**

Основной причиной лесных пожаров являются в весенний период палы (поджог сухой травы на сельхозугодьях); в летне-осенний период – неаккуратное обращение с огнем сборщиков грибов и ягод, туристов.

Площадь одного очага пожара может составить от 1 га до 50 га.

8. Сельское поселение является благополучным по санитарно-эпидемиологической обстановке (2013-2014 гг.). За 2013 год не выявлено случаев туляремии, гемморогической лихорадки с почечным синдромом, лептоспироза. Из болезней животных наиболее опасным является бешенство. За 2013 год не зафиксировано случаев бешенства. Эпифитотическая обстановка на территории поселения стабильная.

Таким образом, по природным условиям территория поселения не подвержена стихийным бедствиям. Половодье в период весеннего паводка, сильный снегопад, приводящий к снежным заносам на автомобильных дорогах, ураганы, лесные и торфяные пожары по масштабам относятся к местным чрезвычайным ситуациям.

В соответствии с постановлением Правительства Российской Федерации от 2.03.93 г. № 178 предусмотрена объектовая система оповещения населения о пожаре и других ЧС, создания в поселении локальной системы оповещения не требуется.

## ПРИЛОЖЕНИЕ 1

### Площади функциональных зон Воргинского СП (м кв.)

Населенный пункт	Жилая	Производственная	Общественно-деловая	Рекреационная	Инженерно-транспортная	Сельскохозяйственного назначения	Специального назначения	ООТ	Проектируемая площадь
с. Ворга	1967977,73	93790,66	98418,7	1708507,55	327338,9	2345164,1	9005,72	-	19008,6

## ПРИЛОЖЕНИЕ 2

### Регламенты использования территории санитарно-защитных зон предприятий инженерной инфраструктуры

Запрещается	Допускается
<ul style="list-style-type: none"> <li>- Жилые зоны и отдельные объекты для проживания людей,</li> <li>- Рекреационные зоны и отдельные объекты,</li> <li>- Коллективные или индивидуальные дачные и садово-огородные участки,</li> <li>- Предприятия по производству лекарственных веществ и средств, склады сырья и полупродуктов для фармацевтических предприятий,</li> <li>- Предприятия пищевых отраслей промышленности, оптовые склады продовольственного сырья и пищевых продуктов,</li> <li>- Комплексы водопроводных сооружений для подготовки и хранения питьевой воды,</li> <li>- Спортивные сооружения,</li> <li>- Парки,</li> <li>- Образовательные и детские учреждения,</li> <li>- Лечебно-профилактические и оздоровительные учреждения общего пользования.</li> </ul>	<ul style="list-style-type: none"> <li>- Сельхозугодья для выращивания технических культур, не используемых для производства продуктов питания,</li> <li>- Предприятия, их отдельные здания и сооружения с производствами меньшего класса вредности, чем основное производство,</li> <li>- Пожарные депо,</li> <li>- Бани,</li> <li>- Прачечные,</li> <li>- Объекты торговли и общественного питания,</li> <li>- Мотели,</li> <li>- Гаражи,</li> <li>- Площадки и сооружения для хранения общественного и индивидуального транспорта,</li> <li>- Автозаправочные станции,</li> <li>- Связанные с обслуживанием данного предприятия здания управления, конструкторские бюро, учебные заведения, поликлиники, научно-исследовательские лаборатории, спортивно-оздоровительные сооружения для работников предприятия, общественные здания административного назначения,</li> <li>- Нежилые помещения для дежурного аварийного персонала и охраны предприятий,</li> <li>- Местные транзитные коммуникации, ЛЭП, электроподстанции, нефте-газо-проводы,</li> <li>- Артезианские скважины, для технического водоснабжения, водоохлаждающие сооружения для подготовки технической воды,</li> <li>- Канализационные насосные станции,</li> <li>- Сооружения оборотного водоснабжения,</li> <li>- Питомники растений для озеленения промплощадки и санитарно-защитной зоны.</li> </ul>

### ПРИЛОЖЕНИЕ 3.

#### Регламенты использования территории зон санитарной охраны поверхностных источников водоснабжения

Наименование зон и поясов	Запрещается	Допускается
I пояс ЗСО	<ul style="list-style-type: none"> <li>- Все виды строительства;</li> <li>- Выпуск любых стоков;</li> <li>- Размещение жилых и хозяйственных зданий;</li> <li>- Проживание людей;</li> <li>- Посадка высокоствольных деревьев;</li> <li>- Применение ядохимикатов и удобрений;</li> <li>- Купание, стирка белья, водопой скота.</li> </ul>	<ul style="list-style-type: none"> <li>- Ограждение и охрана;</li> <li>- Озеленение;</li> <li>- Отвод поверхностного стока на очистные сооружения.</li> </ul>
II и III пояса	<ul style="list-style-type: none"> <li>- Размещение складов ГСМ, ядохимикатов, минеральных удобрений, накопителей промстоков, шламохранилищ, кладбищ, скотомогильников, полей ассенизации, полей фильтрации, навозохранилищ, силосных траншей, животноводческих и птицеводческих предприятий, выпас скота;</li> <li>- Применение удобрений и ядохимикатов;</li> <li>- Рубка леса главного пользования и реконструкции;</li> <li>- Сброс промышленных, сельскохозяйственных, городских и ливневых сточных вод, содержание в которых химических веществ и микроорганизмов превышает установленные нормы - При наличии судоходства сброс фановых и подсланевых вод и твердых отходов.</li> </ul>	<ul style="list-style-type: none"> <li>- Строительство жилых, промышленных и сельскохозяйственных объектов с отводом стоков на очистные сооружения;</li> <li>- Благоустройство территории населенных пунктов с отводом поверхностного стока на очистные сооружения;</li> <li>- Купание, туризм, водный спорт, рыбная ловля в установленных и обустроенных местах;</li> <li>- Добыча песка, гравия, дноуглубительные работы по согласованию с госсаннадзором;</li> <li>- Использование химических методов борьбы с эвтрофикацией водоемов по согласованию с госсаннадзором;</li> <li>- При наличии судоходства оборудование судов, дебаркадеров и брандвахт устройствами для сбора фановых и подсланевых вод и твердых отходов;</li> <li>- Оборудование на пристанях сливных станций и приемников для сбора твердых отходов.</li> <li>- Рубки ухода и санитарные рубки леса.</li> </ul>

## ПРИЛОЖЕНИЕ 4.

### Регламенты использования территории водоохранных зон и прибрежных защитных полос

(«Положение о водоохранных зонах водных объектов и их прибрежных защитных полосах»  
№1404 от 23 ноября 1996 г.)

Наименование зон	Запрещается	Допускается
Прибрежная защитная полоса	<ul style="list-style-type: none"><li>- Использование сточных вод для удобрения почв;</li><li>- Размещение кладбищ, скотомогильников, мест захоронения отходов производства и потребления радиоактивных, химических, взрывчатых, токсичных, отравляющих и ядовитых веществ;</li><li>- Осуществление авиационных мер по борьбе с вредителями и болезнями растений;</li><li>- Движение и стоянка транспортных средств (кроме специальных транспортных средств),</li><li>- Распашка земель;</li><li>- Размещение отвалов размываемых грунтов;</li><li>- Выпас сельскохозяйственных животных и организация для них летних лагерей, ванн.</li></ul>	
Водоохранная зона	<ul style="list-style-type: none"><li>- Использование сточных вод для удобрения почв;</li><li>- Размещение кладбищ, скотомогильников, мест захоронения отходов производства и потребления радиоактивных, химических, взрывчатых, токсичных, отравляющих и ядовитых веществ;</li><li>- Осуществление авиационных мер по борьбе с вредителями и болезнями растений;</li><li>- Движение и стоянка транспортных средств (кроме специальных транспортных средств),</li></ul>	<ul style="list-style-type: none"><li>- Проектирование, размещение, строительство, реконструкция, ввод в эксплуатацию, эксплуатация хозяйственных и иных объектов при условии оборудования таких объектов сооружениями, обеспечивающими охрану водных объектов от загрязнения, засорения и истощения;</li><li>- Движение транспортных средств по дорогам и стоянка на дорогах и в специально оборудованных местах, имеющих твердое покрытие.</li></ul>



### Концепция утилизации твердых бытовых отходов

Система утилизации твердых бытовых отходов включает в себя следующие блоки:

1. Разделение мусора населением.
2. Раздельное выбрасывание в мусоросборники. Социальный подход предполагает разделение гражданами на составляющие бытовых отходов (мытьё бутылок, удаление крышек) и последующую доставку этих разделенных отходов в специально отведенные контейнеры (мусоросборники).
3. Раздельный вывоз с площадок. Некоторые виды отходов представляют опасность не только для окружающей среды, но и для человека. Они являются очагом распространения инфекций, местом обитания зараженных животных и скопления вредных газов. Вывоз и транспортировка опасных, отходов необходимо вывозить раздельно, в раздельных контейнерах.
4. Сепарация мусора. Сепарация позволяет разделить отходы, подвергнуть сепарации по группам, если таковая имеет смысл исходя из технико-экономических соображений. Чаще всего используют сухие способы сепарации ТБО.
5. Подготовка к перевозке мусора. В целях уменьшения их объема при транспортировке целесообразно перед погрузкой в машину воспользоваться методами прессования и измельчения мусора.
6. Перевозка и раздельное хранение. Важно обеспечить раздельное хранение бытовых отходов и пищевых отходов в сборниках, шлака и строительного мусора на специально отведенных местах, а также содержание в чистоте ближайшие территории, где располагается мусор (санитарно-эпидемиологическая обработка).

Для реализации концепции утилизации твердых бытовых отходов необходимо:

1. Проведение социальной рекламы. Развитие системы экологического просвещения и пропаганды экологических знаний среди населения города. Главная цель – мотивация населения к оказанию помощи властям и бизнесу в реализации совместных усилий по утилизации твердых бытовых отходов с целью снижения их объемов и уменьшения и локализации негативного воздействия бытовых отходов на состояние окружающей среды.

2. Оборудование площадок для сбора отходов

2.1. Гидроизоляция пола

2.2. Ограждение, и перекрытие

2.3. Специальные контейнеры для различных видов отходов.

Возможно составление графика выброса мусора: органика утром и вечером, стекло, пластик - понедельник, вторник, бумага – среда, четверг, металл – пятница и т.д..

Вывоз мусора контейнером — один из самых удобных и экологичных способов вывоза отходов. Для этих целей могут быть использованы контейнеры объемом от 0.36 до 1.1 м.куб., а для строительного мусора контейнеры от 8.0 до 26 м.куб.. Установить контейнеры можно в любой точке населенного пункта.

Мешки для утилизации, временного хранения и удаления отходов желателно помещать в контейнеры, предназначенные для вывоза бытового мусора. Пакет укладывается в бак для сбора отходов, заполняется на две трети, после чего из него выпускается воздух,

подписывается, прилагающаяся к пакету, бирка, поддевается на стяжку и стяжкой перетягивается горловина пакета, после этого герметично закрытый пакет с отходами можно отправлять на хранение и дальнейшую утилизацию.

2.4. Установка информационных щитов с указанием номера площадки, вида собираемых отходов, графика вывоза различных видов мусора, ответственность за несоблюдение санитарных требований, контактные телефоны обслуживающей организации, местоположение ближайших площадок для мусора.

### 3. Организация площадки по сепарации мусора (мусоросортировочный комплекс)

Мусоросортировочные комплексы производства позволяют обеспечить выполнение всех требований, предъявляемых к переработке твердых отходов, как поступающих от жилого сектора и предприятий, так и имеющихся на мусорных полигонах. Технология сортировки, применяемая в комплексах, предполагает выделение из совокупности всего мусора ценных составляющих, пригодных для вторичной переработки, с последующим их уплотнением и пакетированием.

Процесс сортировки ТБО имеет несколько этапов. Первоначально при помощи ковша экскаватора отделяются крупногабаритные отходы, представляющие собой цельные куски или фрагменты. Они удаляются за пределы загрузочного отделения мусоросортировочного комплекса. Остальной материал подаётся на вибрационную деку для предварительной сепарации. Следующим этапом является ручная сепарация, на которую материал подаётся посредством ленточного конвейера. В процессе ручной сепарации происходит отбор основных ценных составляющих:

- стекло;
- бумага;
- металлы;
- текстиль;
- резинотехнические изделия;
- строительные материалы;
- биомасса и т. д.

Отсортированные таким образом отходы идут на дальнейшую переработку в зависимости от состава и фракции, а оставшаяся масса, непригодная для переработки, вывозится на полигон для захоронения. В зависимости от состава мусора и выдвигаемых требований к автоматизации процесса, могут быть использованы различные варианты комплектации мусоросортировочных комплексов с использованием магнитных или гравитационных сепараторов, облегчающих процесс выделения ценных составляющих. Также возможно применение модулей фотосепарации, например, для сепарации стекла по цвету.

Как показывает опыт других территорий, переработка мусора с полигонных захоронений является перспективным направлением для бизнеса, об этом свидетельствует нарастающий интерес со стороны местных компаний.

3.1. Удаление от жилья – 300 метров, согласно действующим санитарным нормам. В специально отведенном и огражденном месте, чтобы не затруднять движение пешеходов и транспорта.

3.2. Наличие твердого покрытия

### 3.3. Контейнер для выгрузки и транспортер

3.4. Измельчитель. На специальной установке отходы измельчаются и из них удаляются остатки неорганики: песок, металл, стекло и т.д.

3.5. Пресс. Пакетировочные прессы должны устанавливаться в помещениях или крытых площадках, так чтобы они не подвергались действию осадков. Место установки пресса должно иметь хорошее освещение. Складирование тюков вторичного сырья допускается на открытой охраняемой площадке. Компакторы устанавливаются на открытых площадках. Технически, отдельные модели стационарных компакторов предназначены для установки вплотную к сооружениям, что обеспечивает их загрузку с защитой от осадков. Отдельные модели компакторов, как стационарных, так и мобильных оснащаются механизмом загрузки для контейнеров различной конструкции. Большинство конструкций компакторов приспособлено для транспортировки на грузовиках, оснащенных крюковым захватом. Компакторы небольших габаритов могут быть приспособлены для транспортировки грузовиками с рамным погрузочным механизмом.

Использование пресса позволяет:

- Уменьшить до 20 раз площадь "временного" хранения мусора и позволяет использовать склад более рационально. Для хранения 1 тонны прессованных отходов требуется 1,5 - 3 кв. метра.
- Сократить до 20 раз расходы на вывоз мусора, облегчить его перемещение и погрузку.
- Устранить нарекания пожарной и экологической инспекций.
- Снизить вероятность пожара (запрессованные отходы менее горючи).
- Ликвидировать захламленность.
- Для эксплуатации пресса потребуется площадь всего в 1,5 - 3 кв. метра.
- Работа на прессе не требует специальных знаний и навыков.

Возможность прессовать отходы:

- Вторичное сырьё - это макулатура (бумага, картонные коробки), полимерная плёнка, пластиковые канистры и бутылки, поролон, алюминиевые банки, тряпье.
- Любые смешанные отходы - консервные банки, пакеты из-под сока и молока, стаканчики из-под йогурта, одноразовая посуда. Весь мусор, который накапливается в пластиковых (мусорных) мешках, загружается в камеру пресса и сжимается до получения плотного брикета, при этом первоначальный объём отходов уменьшается до 20 раз. Брикет (кипа) перевязывается капроновым шпагатом (или проволокой), а далее механизированным способом извлекается из камеры пресса.

### 3.6. Кран для погрузки

Кран должен быть многофункциональным. Широкий спектр его назначения - от погрузки сыпучих материалов и единичных грузов в муниципальном строительстве, до утилизации отходов и различных работ на строительной площадке.

### 3.7. Большегрузный автомобиль для транспортировки подготовленных отходов

Большегрузный автомобиль (мусоровоз) предназначен для механизированной загрузки твердых бытовых отходов из передвижных контейнеров, уплотнения массы, транспортировки и разгрузки на мусороперегрузочных станциях или в местах утилизации и захоронения ТБО.

### 3.8. Автопарк для перевозки мусора с площадок

Наличие современного автопарка с достаточным количеством необходимых транспортных средств, даст возможность оказывать любые услуги, вывоз мусора различного назначения, в том числе, вывоз строительного мусора.

4. Организация пунктов приема химически активных отходов (батарейки, аккумуляторы, бытовая и радиоаппаратура) – пункты организовывать при магазинах продажи электротоваров, выделять муниципальные средства на поощрение сдающих.

5. Организация пунктов приема ненужной одежды и вещей при химчистках и прачечных с возможностью передачи хороших вещей, после санитарной обработки, нуждающимся.

6. Организация пунктов приема металлолома на территории городов и поселков, определив зоны ответственности

7. Организация графика вывоза мусора из деревень сельских поселений

8. Провести разовую очистку территорий рекреационных зон, оборудовать площадки по сбору мусора, назначить ответственное предприятие за уборку и вывоз мусора.

9. Мусор разделять по составу:

- Бумага, картон, тряпье
- Металл
- Пластик, полиэтилен
- Стекло
- Биологические отходы – органика
- Химически активные элементы

10. Оборудовать отдельные хранилища мусора:

- хранение отходов стекла,
- бумага - крытый навес рядом с прессом,
- биологические отходы на комплексе по биотермической переработке отходов в органические удобрения.

11. Полигоны ТБО обеспечить гидроизоляцией и асфальтированием подъездных путей. При эксплуатации полигонов ТБО, должно быть обеспечено надлежащее содержание (гидроизоляция и ровно положенный асфальт) и освещение подъездных путей, погрузочно-разгрузочных площадок, которые должны иметь твердое покрытие. С целью исключения загрязнения транспортными средствами проезжей части при перевозке ТБО, полигоны должны быть оборудованы пунктами мойки колес автотранспорта.

12. Необходимо построить дорогу до полигона ТБО.

13. Провести конкурс на лучшую социальную рекламу с призовым фондом.

14. На первом этапе в течение 2-3 месяцев осуществлять контроль на площадках в утренние и вечерние часы, затем выборочный контроль.

15. Закупка разноцветных пакетов для каждого вида мусора и их раздача населению

16. Обязать рынки, предприятия и торговые точки разделять мусор вплоть до запрета вывоза несортированного мусора.

17. Ужесточить административную ответственность за несанкционированные свалки.