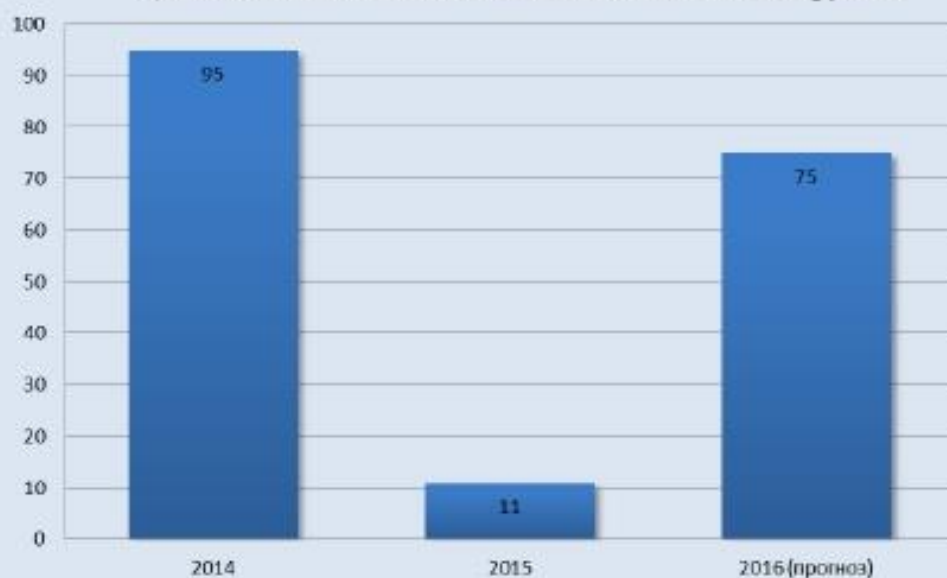


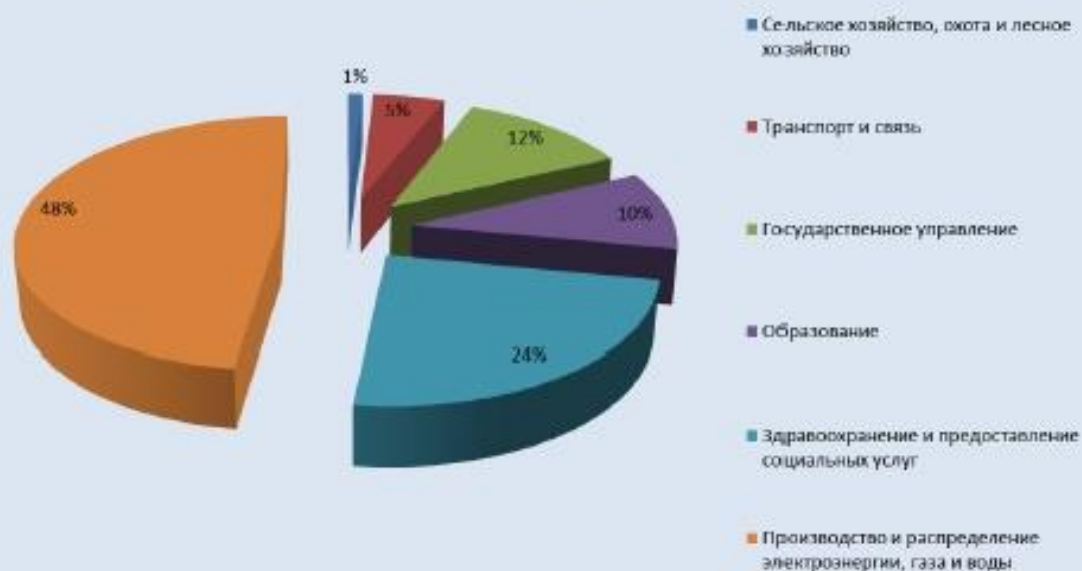
4. ИНВЕСТИЦИОННЫЙ КЛИМАТ

4.1. ИНФОРМАЦИЯ ОБ ОБЪЕМЕ И СТРУКТУРЕ ИНВЕСТИЦИЙ РАЙОНА

Динамика инвестиций в основной капитал, млн. рублей



Структура инвестиций в основной капитал в 2015 году



4.2. ИНФОРМАЦИЯ О РЕАЛИЗАЦИИ ИНВЕСТИЦИОННЫХ ПРОЕКТОВ НА ТЕРРИТОРИИ РАЙОНА

В 2015 году на территории муниципального образования — Ершичский район Смоленской области были реализованы следующие проекты:

- в 2015 году начались работы по строительству распределительных газовых сетей низкого давления в с. Кузьмичи (Филиал ОАО «Газпром газораспределение Смоленск») за январь – декабрь 2015 года освоено 1,656 тыс. рублей (работы по проектированию, межеванию);

- Управлением капитального строительства (УКС) завершено строительство межпоселкового газопровода высокого давления Ершичи – Кузьмичи (678 тыс. рублей);

- за счёт средств местного бюджета выполнен капитальный ремонт (реконструкция) кровли Руханского сельского дома культуры;

- произведён ремонт водопровода по улице Высокая, протяжённостью 900 м, освоено 369,875 тыс. рублей. Произведена установка ЧРП на артскважинах, освоено 997 тыс. рублей;

- из средств дорожного фонда произведён ремонт улиц и проездов с. Ершичи, освоено 6,3 млн. рублей. Также выполнены работы по пересчёту сметной документации в текущие цены по объекту «Реконструкция ул. Советская, Октябрьская с подъездом к ЗАО «Стеклозавод Ворга» в с. Ворга, освоено 10 тыс. рублей.

Новые инвестиционные проекты, реализация которых будет начата в 2016 году:

- В 2016 году планируется реализация инвестиционного проекта «Реконструкция ул. Советская, ул. Октябрьская с подъездом к ЗАО «Стеклозавод Ворга» муниципального образования Воргинского сельского поселения Ершичского района Смоленской области, который предусматривает реконструкцию улиц Советская, Октябрьская с подъездом к ЗАО «Стеклозавод Ворга» общей протяжённостью 3,668 км. Данный инвестиционный проект позволит привлечь инвестиции областного и местного бюджетов, создать на территории сельского поселения условия комфортного проживания, повысить привлекательность сельского поселения с точки зрения вложения инвестиций

4.3. ПЕРСПЕКТИВНЫЕ НАПРАВЛЕНИЯ ИНВЕСТИРОВАНИЯ ДЛЯ РАЙОНА

Перспективными направлениями инвестирования экономики муниципального образования – Ершичский район являются:

- **производство прочих неметаллических минеральных продуктов:**- ЗАО «Стеклозавод Ворга» реализует инвестиционный проект.

Планируется наладить производство архитектурно-строительного, армированного стекла, приборных, авиационных стекол, а также особо тонкого «дисплейного» стекла. Срок



реализации проекта – 2013-2020 годы при общем объеме инвестиций, превышающих 12 миллиардов рублей, создание до 170 дополнительных рабочих мест, высокая заработная плата, поступления налогов во все уровни бюджета, строительство жилищного строительства;

- **производство горюче-смазочных материалов:** (важнейшее направление социально-экономического развития района, способное позитивно повлиять на социально - экономическую обстановку Смоленской области, осуществление планируется за счет строительства нефтеперерабатывающего завода (НПЗ) на земельных участках общей площадью 49,7676 га, расположенных в границах муниципального образования – Ершицкий район, переведенных из земель лесного фонда в земли промышленности Постановлением Правительства Российской Федерации от 28.12.2007г № 1932-р, предоставленных в аренду сроком на 49 лет Территориальным Управлением Росимущества по Смоленской области открытому акционерному обществу (ОАО) «Смолэнерджи». Инвестор – Российская нефтетопливная корпорация);

- **производство строительных материалов:**

- В 2015 году на территории Ершицкого района (д. Лужная, Сеннянского сельского поселения) планируется реализация проекта ППП «Эковита» (производство полимерпесчаной плитки ИП Завалишиным В.М.). Сумма необходимых инвестиций оценивается в 6356,6 тыс. руб. в ходе реализации данного проекта планируется создать 11-15 рабочих мест.



- запланирована реконструкция Ершицкого кирпичного завода. В настоящее время прорабатывает условия и инвестиционная программа для размещения линии по производству кирпича мощностью 15 млн. штук кирпича в год. Администрацией МО – Ершицкий район готовится документация для проведения аукциона по продаже земельного участка примерной площадью 15 – 20 гектар для разработки глиняного карьера. Владельцем предприятия ООО «Стройтех» приобретено оборудование на 4,5 млн. рублей для производства железобетонных изделий. В настоящее время проводятся подготовительные работы по его установке, а также прорабатываются условия для установления лимита газа на предприятие.

Другими перспективными направлениями инвестирования для района могут стать:

- разработка месторождений полезных ископаемых (природные цеолиты, песок, глина);
- сельское хозяйство;
- туристско-рекреационная деятельность.

4.4. ФОРМЫ ПОДДЕРЖКИ ИНВЕСТОРОВ

На территории Смоленской области действует эффективная система государственной поддержки инвестиционной деятельности, направленная на стимулирование

инвестиционных процессов в регионе, оказание финансовой и административной поддержки инвесторам, реализующим инвестиционные проекты на территории региона. В настоящее время широко используется такая форма государственной поддержки инвестиционной деятельности как сопровождение инвестиционных проектов, которое заключается в организации работы по содействию инвесторам в реализации инвестиционных проектов, предусматривающих капитальные вложения на сумму свыше 15 миллионов рублей. Инвесторам также оказывается помощь в создании инфраструктуры бизнеса, распространении позитивной информации об инвесторе, всесторонняя поддержка при получении разрешительных документов, необходимых для реализации проекта.

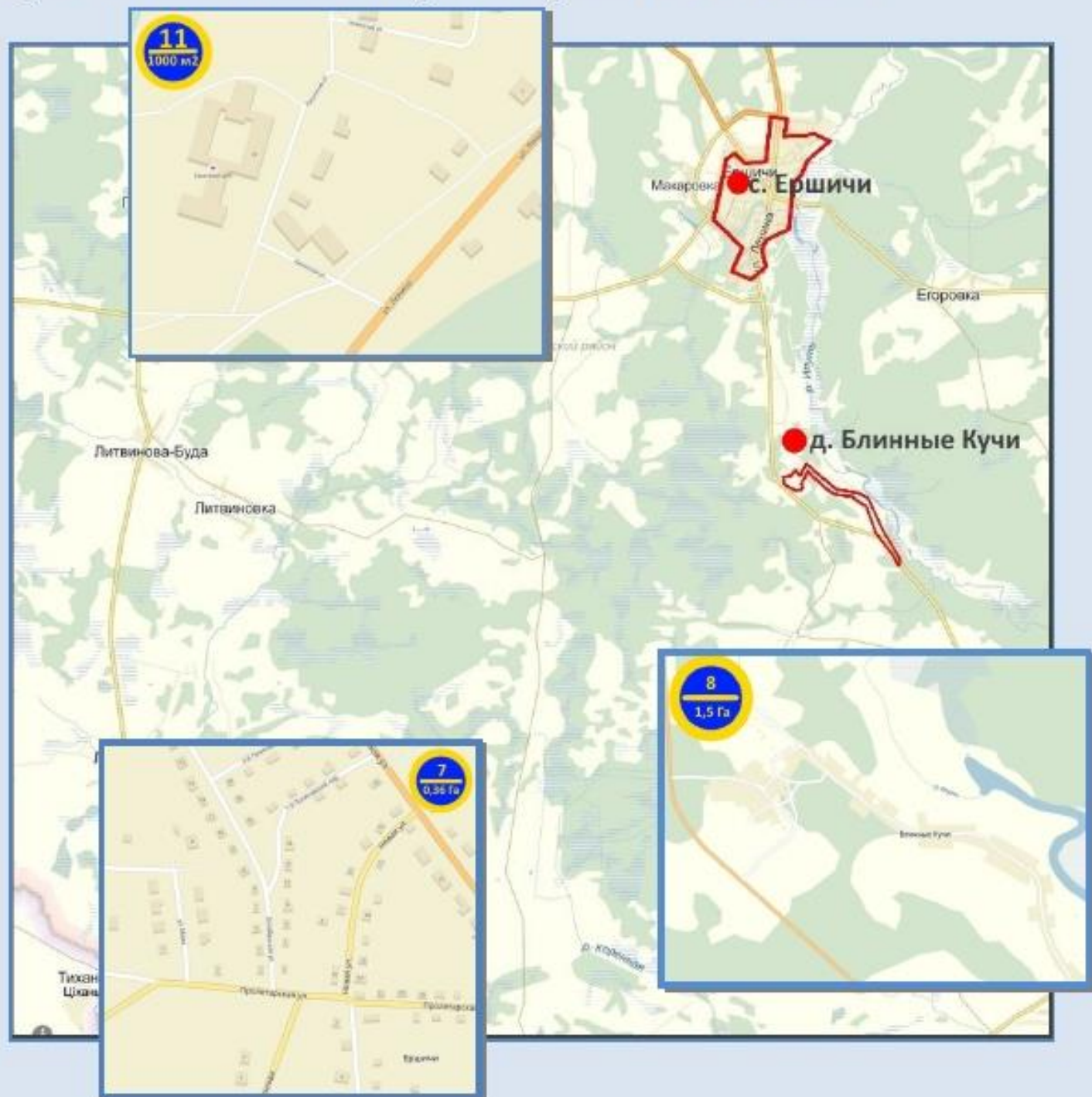
На муниципальном уровне решением Ершицкого районного Совета депутатов от 30.03.2016г. № 13 утверждено Положение «Об инвестиционной деятельности на территории муниципального образования - Ершицкий район Смоленской области», которое регулирует инвестиционную деятельность, осуществляемую субъектами инвестиционной деятельности на территории муниципального образования. Положением определены приоритетные направления инвестиционной деятельности в Ершицком районе, форма поддержки для инвесторов суть которой заключается в освобождении инвестора от арендной платы за земельный участок в размере 100% на три года. Помимо этого установлен порядок и условия рассмотрения инвестиционных проектов. Так же в Ершицком районе инвесторам оказывается поддержка в виде предоставления в аренду земельных участков по льготным ставкам на период проектирования и строительства инвестиционных объектов и объектов инфраструктуры, на основании решения Ершицкого районного Совета депутатов от 20.12.2013 г. № 52 «Об установлении размеров ставок арендной платы по видам разрешенного использования земель и категориям арендаторов за использование земельных участков, государственная собственность на которые неразграничена, на территории муниципального образования – Ершицкий район Смоленской области». Утверждено решение Ершицкого районного Совета депутатов от 30.03.2016 №14 «Об утверждении Порядка оказания имущественной поддержки субъектам малого и среднего предпринимательства». По нему, на условиях, содержащихся в решении, для субъектов малого и среднего предпринимательства оказывается имущественная поддержка в виде муниципальной преференции.

Государственная поддержка инвесторов



4.5. ИНВЕСТИЦИОННЫЕ ПЛОЩАДКИ

Представляем Вашему вниманию информацию о трех наиболее перспективных инвестиционных площадках, сформированных на территории Кузьмичского и Ершицкого сельских поселений Ершицкого района Смоленской области.



Инвестиционная площадка № 67-09-07



Характеристика участка:

- площадь – 0,36 га; - категория земель - земли населенных пунктов; разрешенное использование – под производственную базу;

На территории участка расположено нежилое одноэтажное здание площадью 290 м².

Подъездные пути:

Автодорога 66Н-0905 – «с. Ершичи - п.г.т. Шумячи» , автодорога «с. Ершичи - г. Рославль» . Автодорога «с.Ершичи – граница с Беларуссией»

Инженерные коммуникации:

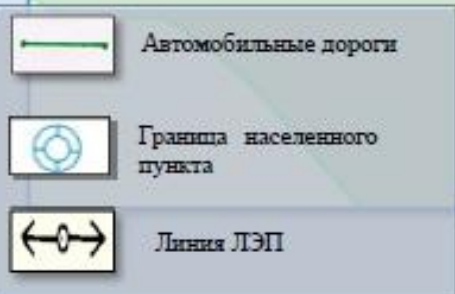
Газоснабжение: точка подключения к газопроводу низкого давления у здания, стоимость подключения 120 тыс. рублей. Сроки подключения бмес.

Электроснабжение: ПК 10 РУ – 0.4 кВ 40 тыс., сроки подключения 1,5 месяца, возможно увеличение мощности.

Водоснабжение: водопровод D=110, давление 1.2 МПа водопровод 15 м от здания. Сроки подключения 1 месяц.

Водоотведение: Возможность создания локальной канализации.

Инвестиционная площадка № 67-09-08



Местоположение: д. Блинные Кучи Ершицкого района - 4км от села Ершичи. Москва 400км, Смоленск 140, Минск 380, Брянск 160.
Условия предоставления: покупка, стоимость 1,5 млн. руб.
Назначение: рекреационная зона, для строительства базы отдыха.

Характеристики участка: площадь 1.5 Га, земли населенных пунктов, для строительство базы отдыха (строительство спортивных или туристических объектов). На участке 2 вагона – бытовки, баня с комнатой отдыха.

Подъездные пути: автодорога Ершичи – Хотмск(66Н-0905), асфальт, двухполосная. От трассы до участка 500 м твердой грунтовой дороги, проезд ежегодный для любой техники. На территории объекта асфальтированная дорога.

Инженерные коммуникации: ЛЭП проходит по участку 380В, все имеющиеся объекты подключены, в 100 м от объекта КТП10 0,6 кВт, имеется водяная скважина батм., Ближайшая точка подключения газа на расстоянии 4 км (ДУ 219 0.6МПа), в 2018 году запланировано строительство газопровода высокого давления. Примерная стоимость подключения 150 тыс. руб. Сроки технологического подключения 2 месяца. Возможность создания локальной канализации, срок выполнения работы 1месяц, примерная стоимость работ 30 тыс. руб.
пожарного гидранта

Инвестиционная площадка № 67-09-11



Характеристики участка: Участок находится в собственности Ершицкой центральной районной больницы, в аренду сдается третий этаж здания Ершицкой ЦРБ. Площадь помещения, использовавшегося ранее как лечебное отделение для больных составляет порядка 1000 кв.м. и обладает всеми необходимыми инженерными и техническими коммуникациями.

Подъездные пути: а/д Ершичи – Хотмск (021), асфальт, двухполосная, проходит в 50 метрах от площадки. К участку ведет асфальтированная дорога. На территории объекта асфальтированная площадка, пригодная для проковки большегрузного и рабочего транспорта.

Инженерные коммуникации: ЛЭП проходит по участку 220 В, объект подключен, в 100 м от объекта КТП10 0,6 кВт, водопровод в помещении, 4атм., объект подключен к сетям газораспределения (ДУ 219 0.6МПа), имеется центральная канализация, помещения отапливается пи помощи парового отопления, вид топлива - газ. Привлекательность площадки заключается в ее инженерно-технической оснащенности, объект полностью подключен к инженерно-техническим коммуникациям и готов к эксплуатации.