



Инвестиционный паспорт Ершичского района



Смоленская область 2014

МУНИЦИПАЛЬНОЕ ОБРАЗОВАНИЕ ЕРШИЧСКИЙ РАЙОН СМОЛЕНСКОЙ ОБЛАСТИ

Уважаемые господа!



Особая инвестиционная привлекательность района заключается в его уникальном географическом положении: близость от областного центра, дорог федерального значения и соседство с Брянской областью и Республикой Беларусь. В районе существуют большие возможности для реализации производимой продукции в столице Российской Федерации. Прохождение по территории района нефтепровода (БТС-2) и наличие природного газа открывает для всех инвесторов неограниченные возможности по его использованию и производству конкурентоспособной продукции, стоимость которой в связи с использованием более дешевого энергетического носителя

(природного газа) значительно снизится.

На территории района (в том числе по течению реки Ипать) имеются в наличии потенциальные инвестиционные площадки с высококачественными природными водными источниками, которые, в случае заинтересованности инвесторов, возможно использовать для создания санаторно-курортных баз (д. Лычники, Доброносичи, Беседка, Рухань).

Приглашаю посетить наш район с целью ознакомления и рассмотрения возможности реализации на его территории инвестиционных проектов. Будем рады любым предложениям способствующим развитию экономики и повышению уровня жизни жителей района.

С уважением,

Глава муниципального образования –
Ершичский район Смоленской области

Каменной В. Л.

Здание Администрации муниципального образования –
Ершичский район Смоленской области



**Почтовые реквизиты Администрации муниципального образования
- Ершичский район Смоленской области:**

216580, Смоленская область, с. Ершичи, ул. Советская, д. 22.

Адрес электронной почты: erhichi@admin.sml

Официальный сайт в интернете: <http://ershichadm.smolinvest.ru/>

СОДЕРЖАНИЕ

1. ОБЩИЕ СВЕДЕНИЯ. ГЕОГРАФИЧЕСКОЕ ПОЛОЖЕНИЕ	5
И ПРИРОДНЫЕ РЕСУРСЫ	5
2. СОЦИАЛЬНО-ЭКОНОМИЧЕСКОЕ РАЗВИТИЕ	7
2.2. УРОВЕНЬ ЖИЗНИ НАСЕЛЕНИЯ	7
2.3 КОНСОЛИДИРОВАННЫЙ БЮДЖЕТ РАЙОНА	9
3. ФИНАНСОВЫЙ РЫНОК.....	10
4. ВНЕШНЯЯ ТОРГОВЛЯ	11
5. ИНВЕСТИЦИОННЫЙ КЛИМАТ	11
5.2. ИНФОРМАЦИЯ О РЕАЛИЗАЦИИ ИНВЕСТИЦИОННЫХ ПРОЕКТОВ НА ТЕРРИТОРИИ РАЙОНА.....	12
5.3. ПЕРСПЕКТИВНЫЕ НАПРАВЛЕНИЯ ИНВЕСТИРОВАНИЯ ДЛЯ РАЙОНА.....	13
5.4. ФОРМЫ ПОДДЕРЖКИ ИНВЕСТОРОВ	14
6. МАЛОЕ ПРЕДПРИНИМАТЕЛЬСТВО.....	14
7. ТОРГОВЛЯ	15
8. ПРОМЫШЛЕННОСТЬ.....	16
9. СЕЛЬСКОЕ ХОЗЯЙСТВО	17
10. ТРАНСПОРТ И ДОРОЖНОЕ ХОЗЯЙСТВО	18
11. СВЯЗЬ И ИНФОРМАТИЗАЦИЯ.....	18
13. РЫНОК ТРУДА.....	19
14. СОЦИАЛЬНАЯ СФЕРА	20
14.1 НАУКА И ОБРАЗОВАНИЕ	20
14.2. ЗДРАВООХРАНЕНИЕ	20
14.3. КУЛЬТУРА	21
14.4. ФИЗКУЛЬТУРА И СПОРТ	22
14.5. ТУРИЗМ	23
15. КОНТАКТНАЯ ИНФОРМАЦИЯ.....	24
ПРИЛОЖЕНИЯ	

Ершичский район расположен в южной части Смоленской области. На северо-западе он граничит с Рославльским и Шумячским районами, на западе с Климовичским, на юге с Хотимским районами Белоруссии, на востоке и юго-востоке район примыкает к Дубровскому и Клетнянскому районам Брянской области. Его площадь составляет 1038,89 кв.км.

Административным центром района является село Ершичи, расположенное в 140 км к югу от Смоленска, с населением 3,34 тыс. жителей, связь с областным центром осуществляется по автомагистралям через г. Рославль. Ближайшая железнодорожная станция Понятовка находится в 25 км от с. Ершичи на железной дороге Москва - Могилев.

В состав муниципального образования входят 9 сельских поселений.

Численность населения на 01.01.2014 г составляет 6,61 тысяч человек, плотность населения — 6,4 чел./кв.м, трудовые ресурсы составляют 4,04 тыс. человек.

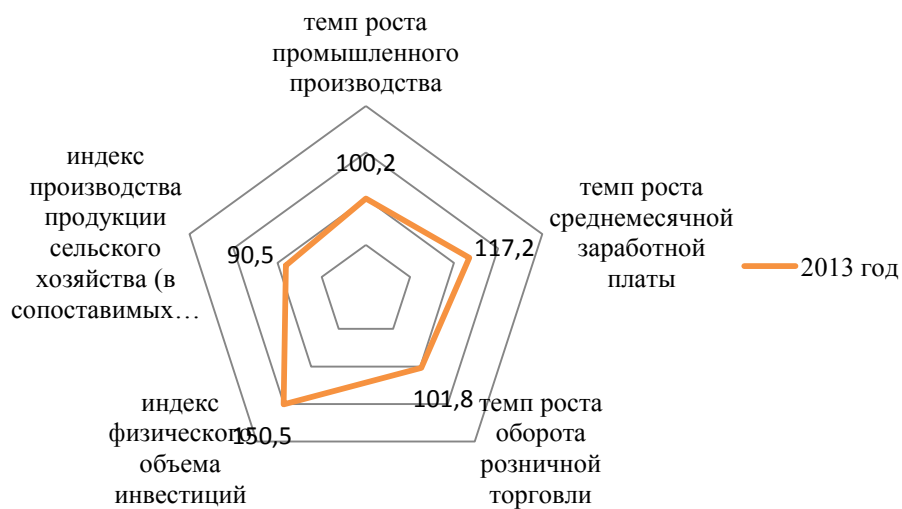
Местность Ершичского края лесисто - болотистая, это сельскохозяйственно освоенный район, распаханность земель составляет 25 %, лесистость 39,8 %. По территории района протекают реки: Ипуть, Беседь, Вороница, мелкие - Барановка, Ломенка, Руханка и др. реки не судоходны.

В 2001 году специалистами ООО научно-производственный центр «Поиск» (г. Казань) по Гос. Контракту № 05/2001 с Комитетом природных ресурсов по Смоленской области были проведены прогнозно-поисковые работы на природные цеолиты, в результате чего в Ершичском районе выявлены крупные залежи высококачественных цеолитсодержащих пород с ресурсами сырья в десятки миллионов тонн.

Экологическая ситуация на территории муниципального образования - Ершичский район в настоящее время зависит от общей экологической ситуации, складывающейся в регионе (последствия аварии на Чернобыльской АЭС, сравнительная близость Смоленской АЭС). Имеющиеся в наличии промышленные объекты не оказывают негативного влияния на экологическую обстановку в районе в связи с их временной остановкой (ЗАО «Стеклозавод Ворга») или банкротством большинства предприятий, кроме ООО «Ершичский сырзавод», регулярно сбрасывающего отходы в реку Барановка с последующим их попаданием в реку Ипуть. Самое негативное воздействие на экологическую ситуацию в районе оказывает в последнее десятилетие вырубка лесов в промышленных масштабах и многократный рост бытовых отходов населения и предприятий. *(Подробная информация в Приложении №1)*

2. СОЦИАЛЬНО-ЭКОНОМИЧЕСКОЕ РАЗВИТИЕ

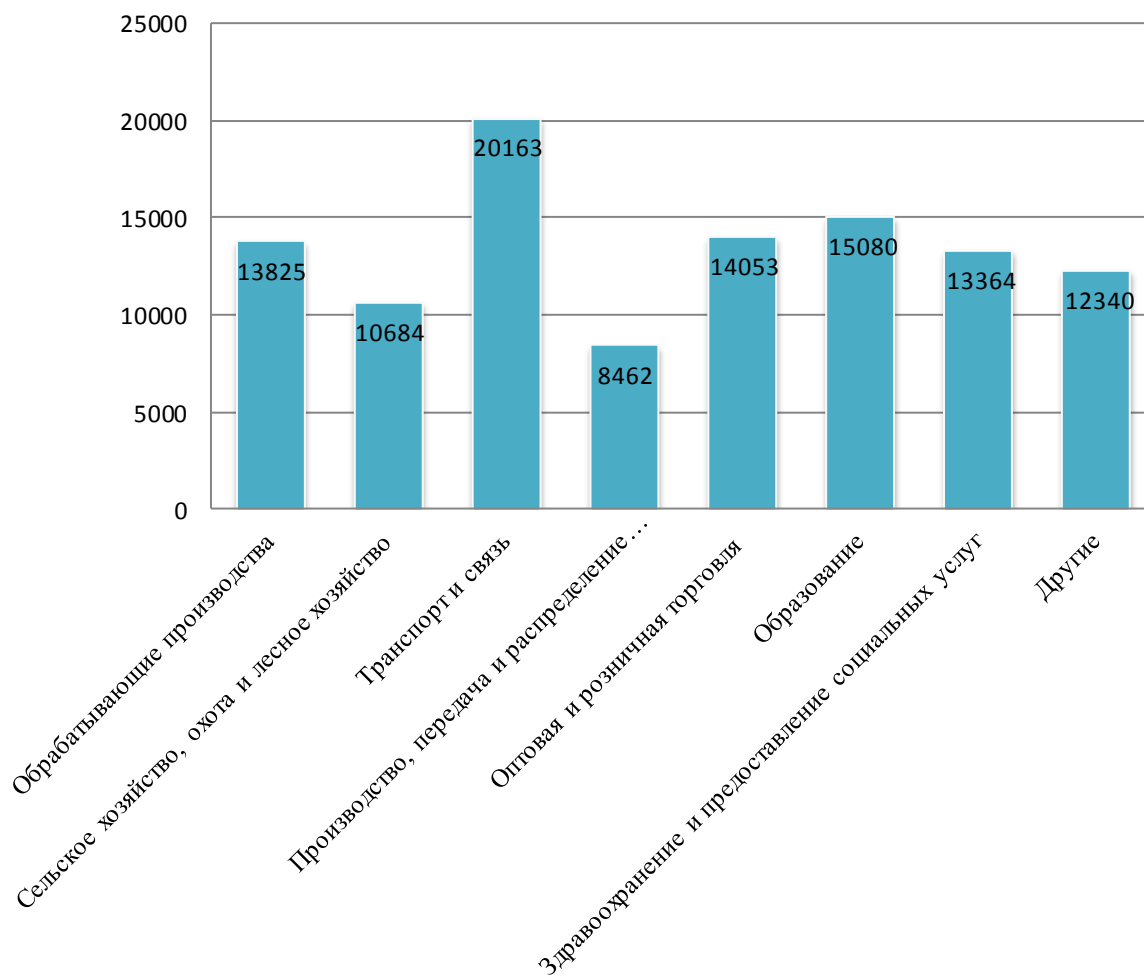
2.1. ОСНОВНЫЕ ПОКАЗАТЕЛИ СОЦИАЛЬНО-ЭКОНОМИЧЕСКОГО РАЗВИТИЯ РАЙОНА В 2013 ГОДУ



2.2. УРОВЕНЬ ЖИЗНИ НАСЕЛЕНИЯ

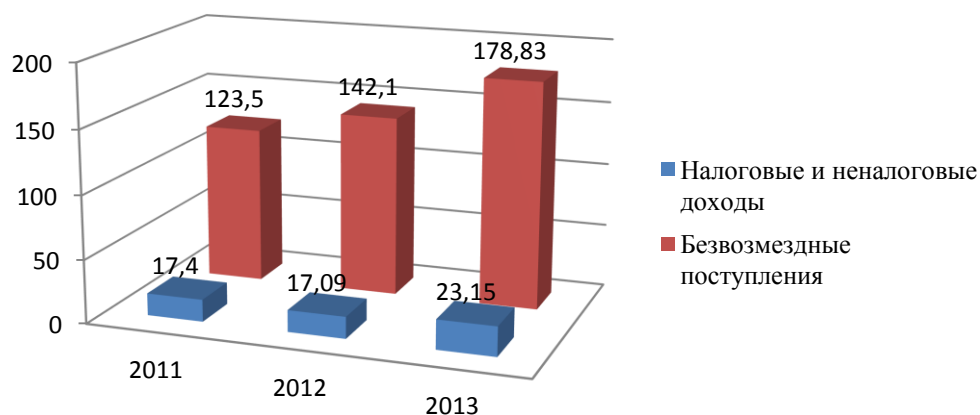
Среднемесячная заработная плата в 2013 году по крупным и средним предприятиям и организациям составила 15,18 тыс.рублей (в 2012 году – 11,3 тыс.руб.), рост 134%. Задолженности по заработной плате на 01.01.2014 года нет.

Среднемесячная заработная плата по основным видам экономической деятельности



2.3 КОНСОЛИДИРОВАННЫЙ БЮДЖЕТ РАЙОНА

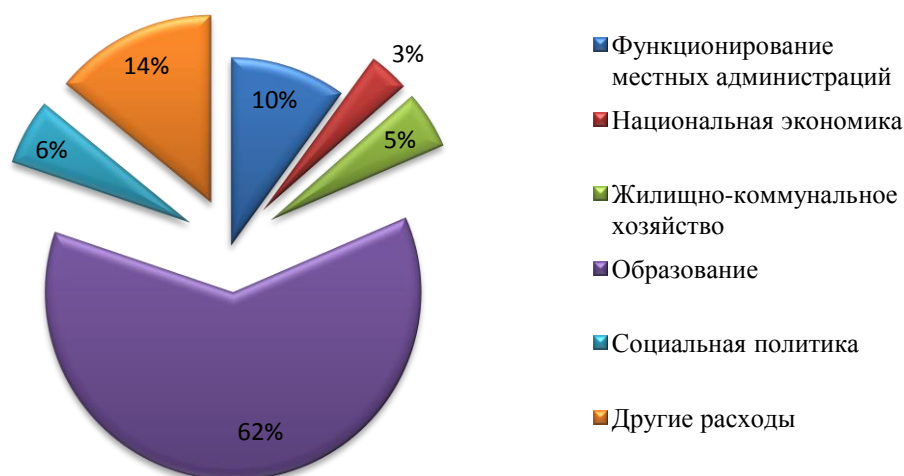
Доходы консолидированного бюджета района в 2013 году, млн.рублей



Во все уровни бюджета за 2013 год по налоговым и неналоговым доходам поступило 49,0 млн. рублей, что составило 113 % к уровню прошлого года.

Доходная часть муниципального бюджета за 2013год составила 201,98 млн. рублей (126,9% к уровню прошлого года), в том числе по собственным доходам – 23,15 млн. руб. Основными доходными источниками бюджета района являлись: налог на доходы с физических лиц, поступления которого составили 14,35 млн. рублей, или 62,1 % от общей суммы собственных доходов, налоги на совокупный доход 2,4 млн.руб. или 10,34 % от общей суммы собственных доходов, не налоговые доходы 3,7 млн. рублей – 15,9 %. Безвозмездные поступления составили 178,83 млн. рублей.

Структура расходов консолидированного бюджета района в 2013 году



Расходная часть муниципального бюджета за 2013 год сложилась в сумме 200,95 млн. рублей (122,5% к уровню прошлого года) Финансирование расходов по отраслям социальной сферы составило: «Образование» - 123,9 млн. рублей – 61,7 % от общей суммы расходов, «Культура, искусство и кинематография» - 15,9 млн. рублей – 9,7 %, «Социальная политика» - 11,45 млн. рублей – 5,7%, «Жилищно – коммунальное хозяйство» - 9,95 млн. рублей – 4,9 %. Профицит бюджета составил 1,03 млн. руб. (Подробная информация в Приложении №2)

3. ФИНАНСОВЫЙ РЫНОК

Организации, представляющие финансово-кредитную систему

Название	Ф.И.О. руководителя	Телефон	Адрес
Банки			
Ершичский дополнительный офис Смоленского отделения 8609/077 Среднерусского Банка СБ РФ	Капаевич Екатерина Михайловна	2-21-25	с. Ершичи, ул. Понятовская, д. 15
Страховые компании			
Страховой отдел в с. Ершичи филиала ООО "Росгосстрах" Смоленской области	Лапина Надежда Федоровна	2-16-71	с. Ершичи, ул. Ленина, д. 43А
Прочие компании			
Отделение по Ершичскому району Управления	Сидоренко Зоя Николаевна	2-12-64	с. Ершичи, ул. Ленина, д.76

Федерального казначейства по Смоленской области			
отдел казначейского исполнения местного бюджета	Козлова Вера Николаевна	2-12-23	с. Ершичи, ул. Советская, д. 22
Финансовое управление Администрации муниципального образования - Ершичский район	Напреева Ирина Ивановна	2-19-44	с. Ершичи, ул. Советская, д. 22

(Подробная информация в Приложении №3)

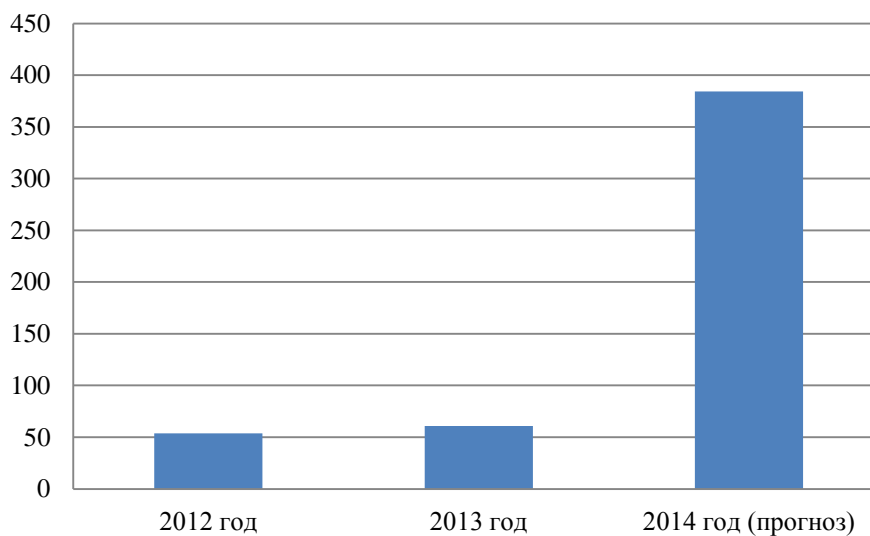
4. ВНЕШНЯЯ ТОРГОВЛЯ

Экспортная деятельность предприятий района носит разовый эпизодический характер и не оказывает в настоящее время существенное влияние на социально-экономическую обстановку в районе.

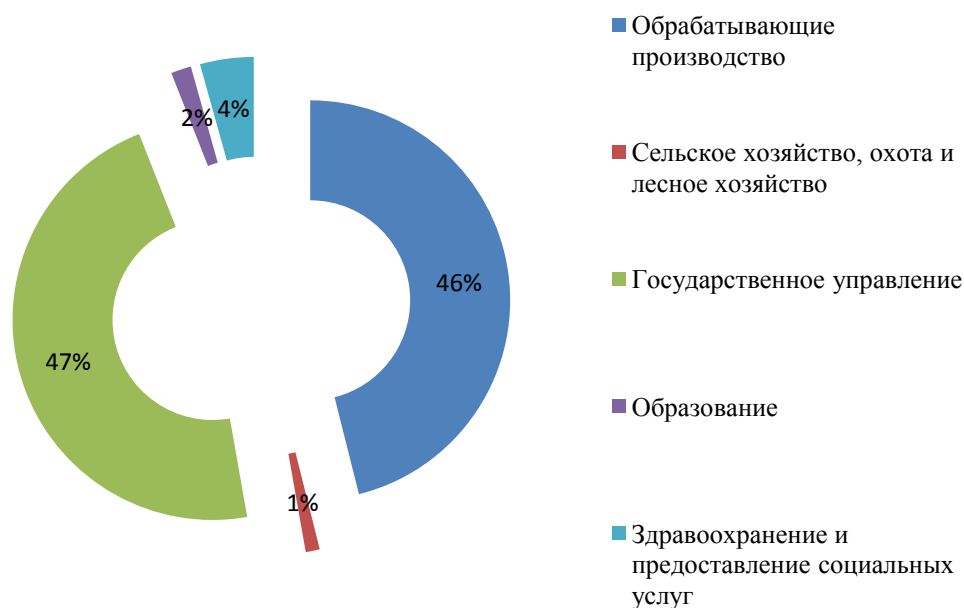
5. ИНВЕСТИЦИОННЫЙ КЛИМАТ

5.1. ИНФОРМАЦИЯ ОБ ОБЪЕМЕ И СТРУКТУРЕ ИНВЕСТИЦИЙ РАЙОНА

Динамика инвестиций в основной капитал, млн. рублей



Структура инвестиций в основной капитал в 2013 году



5.2. ИНФОРМАЦИЯ О РЕАЛИЗАЦИИ ИНВЕСТИЦИОННЫХ ПРОЕКТОВ НА ТЕРРИТОРИИ РАЙОНА

В 2013 году на территории муниципального образования — Ершичский район Смоленской области были реализованы следующие проекты:

- «Газоснабжение жилых домов в с. Ворга Ершичского района Смоленской области» - вторая очередь, общий объем инвестиций по проекту - 3,86 млн. рублей;

Инвестиционные проекты, реализация которых будет продолжена в 2014 году:

- "Строительство детского сада на 150 мест с котельной на газовом топливе в с. Ершичи Ершичского района Смоленской области", общий объем инвестиций по проекту составляет 88,58 млн.рублей. освоено 25,9 млн.рублей. Объект должен быть сдан в эксплуатацию в сентябре 2014 года

- Газоснабжение жилых домов в с. Ворга Ершичского района Смоленской области - 3 очередь, общий объем инвестиций по проекту составляет 3,86 млн.рублей, за 2013 г освоено 2,2 млн. рублей в 2014 году планируется освоить оставшиеся средства по данному проекту;

- Строительство распределенных газовых сетей в д. Сукромля, по программе социального развития села, за 2013 год освоено инвестиций — 20 млн. рублей.

Новые инвестиционные проекты, реализация которых будет начата в 2014 году:

- Строительство межпоселкового газопровода высокого давления Ершичи-Кузьмичи, общий объем по проекту составляет 30,44 млн.рублей;

- Строительство газопровода низкого давления в д. Сукромля Ершичского района Смоленской области.

(Подробная информация в Приложении №3)

5.3. ПЕРСПЕКТИВНЫЕ НАПРАВЛЕНИЯ ИНВЕСТИРОВАНИЯ ДЛЯ РАЙОНА

Перспективными направлениями инвестирования экономики муниципального образования – Ершичский район являются:

- производство прочих неметаллических минеральных продуктов - филиал закрытого акционерного общества (ЗАО) «Стеклозавод Ворга», строительство которого планируется на 2012-2014 годы, (освоение по прогнозной оценке составит 3,3 млрд. рублей). Выпуск продукции (фотовольтаического стекла, узорчатого цветного и бесцветного, армированного прокатного) планируется на



второе полугодие 2014 года, — это 200 рабочих мест, высокая заработная плата, поступления налогов во все уровни бюджета, строительство жилищного строительства;

- производство горюче-смазочных материалов (важнейшее направление социально-экономического развития района, способное позитивно повлиять на социально - экономическую обстановку Смоленской области, осуществление планируется за счет строительства нефтеперерабатывающего завода (НПЗ) на земельных участках общей площадью 49,7676 га, расположенных в границах муниципального образования – Ершичский район, переведенных из земель лесного фонда в земли промышленности Постановлением Правительства Российской Федерации от 28.12.2007г № 1932-р, предоставленных в аренду сроком на 49 лет Территориальным Управлением Росимущества по Смоленской области открытому акционерному обществу (ОАО) «Смолэнэрджи». Инвестор – Российская нефтетопливная корпорация);

- транспортировка нефти (строительство НПЗ на территории МО – Ершичский район напрямую связано со строительством модернизируемого нефтепровода «Балтийская трубопроводная система – II» (БТС – II), 47 (сорок семь) километров которого прошло по территории муниципального образования - Ершичский район Смоленской области, и строительством нефтеперекачивающей станции НПС № 2 модернизируемого нефтепровода «Балтийская трубопроводная система – II» (БТС – II) на территории муниципального образования - Ершичский район Смоленской области на 116 километре трассы. Инвестор – ОАО «Магистральные нефтепроводы "Дружба");

- производство строительных материалов:

- одной из важнейших отраслей экономики района может стать такая отрасль экономики, как производство строительных материалов. В настоящее время обществом с ограниченной ответственностью (ООО) ТПК «Виктория»,

зарегистрированным и осуществляющим свою деятельность на территории МО - Ершичский район, налажено производство тротуарной плитки, кирпича облицовочного стенового пустотного, кирпича облицовочного стенового цельного, бордюров дорожных, бордюров тротуарных, декоративных бетонных конструкций для сборки заборов в семи вариантах, столбиков из песчано-цементной смеси, изготавливаемых методом вибропрессования. Инвестор - ООО ТПК «Виктория»;

- запланирована реконструкция Ершичского кирпичного завода. В Регистрационной службе Смоленской области зарегистрирован договор купли-продажи объектов кирпичного завода, незавершенных строительством, и земельного участка, на котором они расположены. В настоящее время прорабатывает условия и инвестиционная программа для размещения линии по производству кирпича мощностью 15 млн. штук кирпича в год. Администрацией МО – Ершичский район готовится документация для проведения аукциона по продаже земельного участка примерной площадью 15 – 20 гектар для разработки глиняного карьера. Владельцем предприятия ООО «Стройтех» приобретено оборудование на 4,5 млн. рублей для производства железобетонных изделий. В настоящее время проводятся подготовительные работы по его установке, а также прорабатываются условия для установления лимита газа на предприятие. *(Подробная информация в Приложении №4)*

5.4. ФОРМЫ ПОДДЕРЖКИ ИНВЕСТОРОВ

На территории Смоленской области действует эффективная система государственной поддержки инвестиционной деятельности, направленная на стимулирование инвестиционных процессов в регионе, оказание финансовой и административной поддержки инвесторам, реализующим инвестиционные проекты на территории региона. В настоящее время широко используется такая форма государственной поддержки инвестиционной деятельности как сопровождение инвестиционных проектов, которое заключается в организации работы по содействию инвесторам в реализации инвестиционных проектов, предусматривающих капитальные вложения на сумму свыше 15 миллионов рублей. Инвесторам также оказывается помощь в создании инфраструктуры бизнеса, распространении позитивной информации об инвесторе, всесторонняя поддержка при получении разрешительных документов, необходимых для реализации проекта.

6. МАЛОЕ ПРЕДПРИНИМАТЕЛЬСТВО

Представленные показатели дают представление об устойчивом развитии малого предпринимательства на территории района. Происходит рост среднесписочной численности работающих на малых предприятиях (юридические лица), активно осваиваются такие сферы деятельности, как заготовка и переработка древесины, производство сельхозпродукции, производство тротуарной плитки,

кирпича облицовочного стенового пустотного, цельного, бордюров дорожных, тротуарных, декоративных бетонных конструкций для сборки заборов, столбиков из песчано-цементной смеси, изготавливаемых методом вибропрессования, ремонт автотранспортных средств.

На основании договоров, заключенных между центром занятости населения и безработными гражданами, при содействии Администрации муниципального образования - Ершичский район Смоленской области осуществлялась реализация мероприятия «Содействие развитию малого предпринимательства и самозанятости безработных граждан», на реализацию и поддержку которого выделена единовременная безвозмездная финансовая помощь из средств субсидии областного бюджета на открытие собственного дела 529,2 тыс. рублей, из расчета 58,8 тыс. рублей на одного участника программы, в итоге создано 9 рабочих мест.

На 2012 - 2014 годы утверждена долгосрочная целевая программа «Развитие малого и среднего предпринимательства в муниципальном образовании - Ершичский район Смоленской области», финансирование которой будет осуществляться из районного бюджета в пределах средств, предусмотренных на ее реализацию в районном бюджете. Развитие малого предпринимательства позволит в переходный экономический период сдерживать безработицу путем создания новых рабочих мест, возрастет объем поступаемых налогов во все уровни бюджетов. *(Подробная информация в Приложении №5)*

7. ТОРГОВЛЯ

Потребительский рынок Ершичского района характеризуется достаточно развитой сетью предприятий торговли и общественного питания.

На 01.01.2014 г зарегистрировано 93 объекта розничной торговли и общественного питания, в т.ч. объектов торговли - 68, предприятий общепита - 5, аптечных пунктов – 5. Торговые сети представлены 1 магазином «Магнит» (ЗАО «Тендер») и 1 магазином «Пятерочка» (ЗАО «Перекресток»). Общая площадь торговых объектов в Ершичском районе составляет 2880,7 кв.метров. Зарегистрировано 116 индивидуальных предпринимателей и 97 малых предприятий, занимающихся транспортными услугами, торговлей, парикмахерскими услугами, фотоуслугами, лесозаготовкой и другими видами деятельности.

За 2013 год оборот общественного питания составил 19,7 млн.рублей. Объем платных услуг населению в 2013 году с учетом объемов неформальной экономики составил 9,9 млн. рублей. *(Подробная информация в Приложении №6)*

8. ПРОМЫШЛЕННОСТЬ

Наибольший вклад в развитие района внесли такие отрасли, как:



- производство строительных материалов - это общество с ограниченной ответственностью ТПК «Виктория» и индивидуальный предприниматель А.А. Аванесов.

Ершичским кирпичным заводом - (владелец предприятия ООО «Стройтех») приобретено оборудование на 4,5 млн. рублей для производства железобетонных изделий. В настоящее время проводятся подготовительные работы по его установке, а также прорабатываются условия для

установления лимита газа на предприятие.

ЗАО «Стеклозавод Ворга», в настоящее время продолжена модернизация предприятия, которая должна быть завершена в 2014 году, выпуск первой продукции (фотовольтаического стекла, узорчатого цветного и бесцветного, армированного прокатного) планируется на второе полугодие 2014 года.

В 2013 году в с. Ворга и в д. Рухань работали цеха ООО «Милитари стиль» специализирующиеся на пошиве казачьей одежды. На территории бывшего Ершичского льнозавода ООО «ЛК Фабрика» ведёт переработка дровяных отходов местных пилорам. *(Подробная информация в Приложении №8)*

9. СЕЛЬСКОЕ ХОЗЯЙСТВО

Производство продукции сельского хозяйства в 2013 году



В 2013 году сельскохозяйственным производством в районе занимались 8 сельскохозяйственных предприятий, 3 фермерских хозяйства и личные подсобные хозяйства.

Произведено сельскохозяйственной продукции:

- зерна 1517,2 тонн (102%)
- мяса скота и птицы на убой в живом весе составило 686 тонн (84,6%)
- молока 3440 тонн (81%)

Посевные площади всех сельскохозяйственных культур составила в 2013 году 2811 гектаров. Среднегодовая численность занятых в сельском хозяйстве составила 80 человек (68 в сельхозпредприятиях и 12 в КФХ). *(Подробная информация в Приложении №9)*

10. ТРАНСПОРТ И ДОРОЖНОЕ ХОЗЯЙСТВО



Общая протяженность автомобильных дорог в районе составляет 234 км, в том числе местного значения 60,3 км, значительная часть из которых имеют асфальтное покрытие. Данные дороги соединяют населенные пункты с районным центром. Дороги областного значения активно эксплуатируются (перевозка грузов, пассажирские перевозки).

Пассажирское обслуживание граждан района осуществляют муниципальное унитарное предприятие МУП «Ершичское ПАТП», МУП пригородное №2 МО «Рославльский район», СОГУП ПАМП и ОГУП ВМАП города Смоленск, частные предприниматели. Из 79 населенных пунктов, 65 населенных пунктов обеспечены регулярным автобусным сообщением, через них проходят автотрассы или населенные пункты расположены в 3-х километровой зоне от автобусной остановки. Доля населения, проживающего в населенных пунктах, не имеющих регулярного автобусного сообщения с административным центром в общей численности населения составляет за 2013 год 4,15 процента.

С целью улучшения транспортной инфраструктуры района в 2013 году приобретен за счет средств районного бюджета новый автобус для осуществления междугородних рейсов. *(Подробная информация в Приложении №10)*

11. СВЯЗЬ И ИНФОРМАТИЗАЦИЯ

Услуги связи в Ершичском районе осуществляет Смоленский филиал ОАО «Ростелеком», а именно: местную, междугородную, международную связь, высокоскоростной доступ к сети Интернет.

Сотовую связь обеспечивают 4 оператора: МТС, Билайн, Теле-2, Мегафон.

Оператором почтовой связи является УФПС Смоленской области – филиал ФГУП «Почта России».

С каждым годом качество предоставляемых услуг связи улучшается. *(Подробная информация в Приложении №11)*

12. СТРОИТЕЛЬСТВО

Ввод в действие жилья на территории района осуществляется индивидуальными застройщиками, недостаток нового жилья восполняется за счет вторичного рынка, цена на которое определяется спросом.

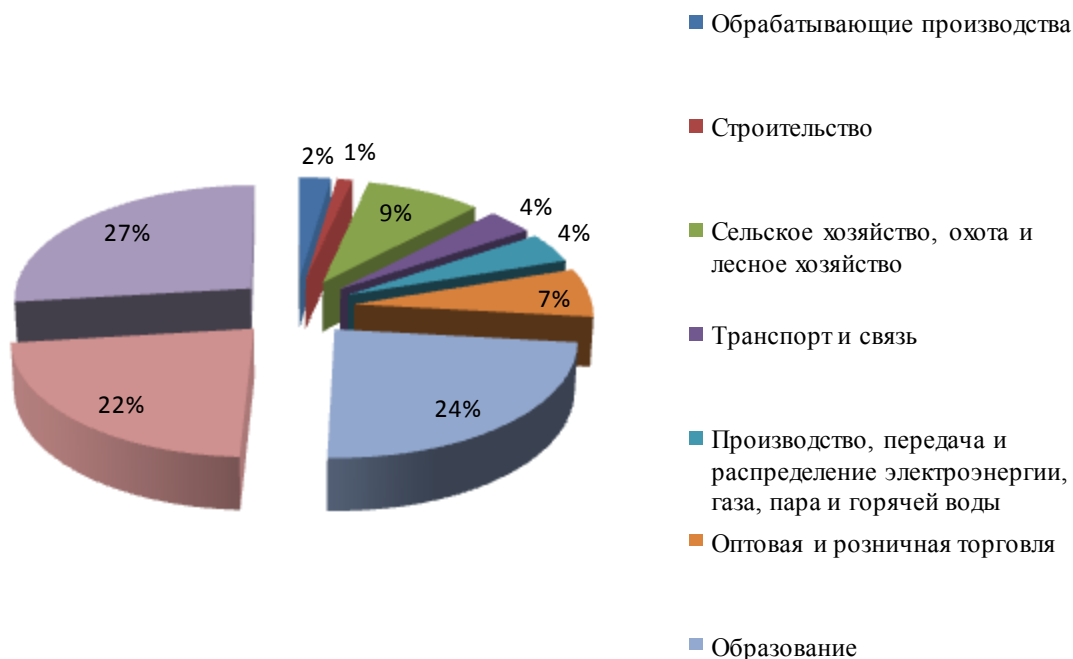
За 2013 год введено 1,58 тыс.кв.м. жилья

Общая площадь жилищного фонда составляет 241,2 тыс.кв.м.

(Подробная информация в Приложении №13)

13. РЫНОК ТРУДА

Количество работников в отраслях экономики района, чел



(Подробная информация в Приложении №12)

14. СОЦИАЛЬНАЯ СФЕРА

14.1 НАУКА И ОБРАЗОВАНИЕ



Права детей на образование в районе реализуют 9 основных и 4 средних муниципальных общеобразовательных школ.

Дошкольным образованием детей в районе занимаются:

- детский сад «Солнышко» с количеством воспитанников — 112 человек;

- дошкольная группа «Светлячок» при Воргинской средней школе - 20 человек;

- школа раннего творческого развития «Теремок» на базе Дома детского творчества - 34 ребёнка.

Дополнительным образованием в Доме детского творчества охвачены 491 человек. *(Подробная информация в Приложении №14)*

14.2. ЗДРАВООХРАНЕНИЕ

В системе здравоохранения Ершичского района на 01.01.14г. работает 147 человек, численность врачей составляет 17 человек, среднего медицинского персонала – 51 человек, функционирует 1 центральная больница с коечным фондом 54 койки (37 круглосуточных, 17 дневного стационара), отделение скорой медицинской помощи при ЦРБ, 12 ФАПов.



Рост заработной платы (% к уровню 2012 года): у врачей 105%, у среднего мед.персонала 106%.

В 2013 году отмечается тенденция повышения количества платных посещений, происходит снижение количества посещений не оплаченных ФОМС. На 12% увеличилось число посещений с профилактической целью. *(Подробная информация в Приложении №15)*

14.3. КУЛЬТУРА



Сеть учреждений культуры района состоит из Межпоселенческого культурно-досугового центра в состав, которого входят 9 сельских домов культуры, 5 сельских клубов (в 2013 году закрыт Блинно-Кучский сельский клуб), историко-краеведческого музея, спорткомплекса, централизованной библиотечной системы с 13-ю библиотеками-филиалами, детской школы искусств (художественное и музыкальное отделения).

2013 год для отрасли культуры был плодотворным не только в плане творческой деятельности, но и в плане укрепления материально – технической базы. На содержание отрасли было освоено 16,8 млн. руб, в том числе на укрепление материально-технической базы 280 тысяч рублей, приобретение оборудования - 300 тысяч рублей.

Отрасли культуры передано здание бывшей Егоровской школы под сельский клуб и библиотеку. В нем были оборудованы: зрительный зал на 80 мест, танцевальный зал, игровая комната, мини-музей с экспонатами старины, в 3-х комнатах разместилась сельская библиотека.



Проведены текущие ремонты в Кузьмичских СДК и библиотеке в Корсиковских СДК и библиотеке, в Кардовском сельском клубе и библиотеке, Руханском СДК, Поселковской сельской библиотеке.

За счет средств бюджета и платных услуг были приобретены: одежду сцены и шторы на окна для Егоровского сельского клуба, одежду сцены и шторы на окна для Руханского СДК, ноутбук для Воргинского СДК, костюмы для самодеятельных коллективов Центра досуга: вокальной группе "Родные напевы", фольклорно-этнографическому ансамблю "Молодушки".

На проведение культурно-массовых мероприятий было выделено 680 тыс. рублей, в том числе на проведение спортивных — 200 тыс.рублей, на подписку периодических изданий и приобретение книг выделено 137,2 тысяч рублей, на приобретение компьютера и оплаты сети Интернет для Кузьмичкой сельской библиотеки — 36,2 тыс. рублей..

Вся культурно-досуговая деятельность учреждений культуры проводилась в

рамках 1150-летия празднования г. Смоленска и 70-е освобождения Смоленщины от немецко-фашистских захватчиков. Активно принимали участие в областных мероприятиях. В рамках договора о сотрудничестве между пограничными районами Республики Беларусь и РФ проходили обменные мероприятия. Всего за 2013 год проведено 2433 мероприятия, обслужено населения 108125 человек. (Подробная информация в Приложении №16)

14.4. ФИЗКУЛЬТУРА И СПОРТ



Для занятий физической культурой и спортом на территории имеется 40 спортивных сооружений, 16 спортзалов, 21 плоскостное спортивное сооружение (из которых футбольных полей), 1 лыжная база, 2

В районе насчитывается 18 видов которыми занимается 753 человека 11,3 % к среднегодовой численности населения района.



района
из них
5
тира.
спорта,
или

В 2013 году спортсмены района приняли участие в 29 областных соревнованиях, 21 районном и 6 всероссийских соревнованиях.



Для достижения увеличения удельного веса населения, систематически занимающегося физической культурой и спортом и участвующего в культурно-досуговых мероприятиях планируется перечень мер: увеличение количество секций и групп оздоровительной направленности, повышение эффективности использования имеющихся спортивных площадок и полей

для регулярного занятия физической культурой и спортом, повышение качества проводимых мероприятий за счет использования современной компьютерной техники, внедрения инновационных форм работы, увеличение числа специалистов с профессиональным образованием, увеличение числа кружков самодеятельного

народного творчества и клубов по интересам и повышения качества их работы. (Подробная информация в Приложении №17)



14.5. ТУРИЗМ

Туристических фирм, действующих на территории муниципального образования - Ершичский район Смоленской области нет. На территории района (в том числе по течению реки Ипуть) в лесных зонах имеются в

наличии потенциальные инвестиционные площадки с высококачественными природными водными источниками, которые, в случае заинтересованности инвесторов, возможно использовать для создания санаторно-курортных баз (д. Лычники, Доброносичи, Беседка, Рухань).

Строительство подъездной дороги к церкви «В честь Вознесения Господня» в с. Кузьмичи Ершичского района Смоленской области, протяженностью 1 километр, будет способствовать развитию туризма и обеспечит доступность посещения села Кузьмичи для 3000 паломников и туристов в год. Церковь Вознесения Господня» в с. Кузьмичи

В деревне Корсики расположен построенный в 1896 году храм Рождества Богородицы. В полуразрушенном состоянии находится великолепный памятник культуры и дальнейшая его судьба зависит от инвесторов.



15. КОНТАКТНАЯ ИНФОРМАЦИЯ

№ п/п	Должность	ФИО лица, замещающего муниципальную должность	Телефон, факс Код (48155)
1.	Глава Администрации	Евтихов Виктор Васильевич	2-12-44
2.	Глава муниципального образования -Ершичский район Смоленской области	Каменной Владимир Леонидович	2-11-44
3.	Начальник отдела экономики, имущественных и земельных отношений	Пахоменков Михаил Михайлович	2-19-07

ОБЩИЕ СВЕДЕНИЯ. ГЕОГРАФИЧЕСКОЕ ПОЛОЖЕНИЕ И ПРИРОДНЫЕ РЕСУРСЫ

Таблица № 1

Общая площадь района, кв.км	1038,89 кв.км
Численность населения (всего), чел.	6610 чел
в том числе:	
- численность городского населения	-
Число крупных и средних предприятий,	6
в том числе:	
- промышленность	1
- строительство	-
- транспорт	-
- торговля	-
- сельское хозяйство	2
- лесное хозяйство	0
Количество зарегистрированных малых предприятий	38
в том числе по отраслям экономики:	
- промышленность	14
- строительство	3
- розничная торговля, общественное питание и оптовая торговля	11
- сельское хозяйство	7
- прочие	3
Численность работников занятых в экономике (среднегодовая), чел.	2500
Зарегистрировано индивидуальных предпринимателей	116

Ершицкий район образован в 1921 году на территории бывшего Рославльского уезда. Упразднен в 1932 году с передачей территории Рославльскому и Клетнянскому районам. Восстановлен в 1935 году. В 1963 году присоединен к Шумячскому району. В 1972 году 3 апреля восстановлен вновь.

В состав муниципального образования входят 9 сельских поселений: Кузьмичское, Сеннянское, Поселковское, Ершицкое, Егоровское, Сукромлянское, Руханское, Беседковское, Воргинское.

Таблица № 2

№ п/п	Показатели	Ед. измер.	2011 г.	2012 г.	2013 г.
1	Численность постоянного населения	тыс. чел.	7,01	6,86	6,61
2	Численность населения в трудоспособном возрасте	тыс. чел.	4,1	4,05	3,67
3	Доля городского населения	%	0	0	0

4	Численность населения крупнейших населенных пунктов:	тыс. чел.			
	с.Ершичи	тыс. чел.	3,37	3,37	3,34
	с.Ворга	тыс. чел.	1,04	1,04	1,01
	д.Егоровка	тыс. чел.	0,15	0,15	0,15
	д. Блинные Кучи	тыс.чел.	0,1	0,1	0,1
	д. Кузьмичи	тыс.чел.	0,41	0,41	0,39
	д. Малая Язовка	тыс.чел.	0,11	0,11	0,11
	д. Поселки	тыс.чел.	0,12	0,12	0,11
	д. Рухань	тыс.чел.	0,28	0,28	0,28
	д. Карды	тыс.чел.	0,15	0,15	0,15
	д. Корсики	тыс.чел.	0,22	0,22	0,21
	п. Первомайский	тыс.чел.	0,1	0,1	0,1
	д. Лужная	тыс.чел.	0,13	0,13	0,13
	д. Сукромля	тыс.чел.	0,21	0,21	0,2
	д. Литвиновка	тыс.чел.	0,11	0,11	0,1
	д. Танино	тыс.чел.	0,11	0,11	0,11
	д. Карповка	тыс.чел.	0,09	0,09	0,09
5	Уровень безработицы	%	5,84	5,02	4,98
6	Половозрастная структура:				
	женщины	тыс. чел.	3,8	3,74	3,55
	мужчины	тыс. чел.	3,2	3,12	3,06

МИНИРАЛЬНО-СЫРЬЕВАЯ БАЗА

Таблица № 3

Виды минерального сырья	Ед. измер.	Разведанные месторождения		из них, разрабатываемые в 2013 году	
		наименование	запасы сырья	наименование	годовая добыча
Бурый уголь	тыс.т				
Огнеупорные глины	тыс.т				
Цементное сырье	тыс.т				
Строительные камни	тыс.м3				
Карбонаты строительные	тыс.м3				
Фосфориты	тыс.т				
Торф	тыс.т				
Керамическое сырье	тыс.м3				
Керамзитовое сырье	тыс.м3				
Песчано-гравийный материал	тыс.м3				
Песок строительный	тыс.м3				
Известковый туф	тыс.м3				
Сапрпель	тыс.т				
Питьевые подземные воды	тыс.м3/сутки				
Минеральные воды	м3/сутки				

В 2001 году специалистами ООО научно-производственный центр «Поиск» (г. Казань) по Гос. Контракту № 05/2001 с Комитетом природных ресурсов по Смоленской области были проведены прогнозно-поисковые работы на природные цеолиты, в результате чего в Ершичском районе выявлены крупные залежи высококачественных цеолитсодержащих пород с ресурсами сырья в десятки миллионов тонн.

ОБЩАЯ ЭКОЛОГИЧЕСКАЯ СИТУАЦИЯ

Таблица № 4

№ п/п	Показатели	Ед. измер.	2011 г.	2012 г.	2013г.
1	Количество организаций, имеющих выбросы загрязняющих веществ	ед.	55	55	55
2	Количество источников выбросов загрязняющих веществ	ед.	350	350	350
3	Количество полигонов хранения отходов	ед.			
4	Площадь полигонов хранения отходов / емкость	кв. км/ тыс.куб.м	1/0,28	1/0,28	1/0,28
5	Количество организаций, перерабатывающих отход	ед.			
6	Наличие превышения санитарно-гигиенических норм по ПДК	да/нет			

Приложение № 2.

СОЦИАЛЬНО-ЭКОНОМИЧЕСКОЕ РАЗВИТИЕ

Таблица № 1

№ п/п	Показатели	Ед. измер.	2011 г.	2012 г.	2013 г.
1	Объем отгруженных товаров собственного производства, выполненных работ и услуг собственными силами	млн. руб.	29,7	32,62	33,4
	<i>в том числе:</i>				
	Добыча полезных ископаемых	млн. руб.			
	Обрабатывающие производства:	млн. руб.	26,15	29,22	29,34
	а) производство пищевых продуктов, включая напитки, и табака	млн. руб.			
	б) текстильное и швейное производство	млн. руб.			
	в) производство кожи, изделий из кожи и производство обуви	млн. руб.			
	г) обработка древесины и производство изделий из дерева	млн. руб.			
	д) целлюлозно – бумажное производство, издательская и полиграфическая деятельность	млн. руб.			
2	е) производство кокса, нефтепродуктов и ядерных материалов	млн. руб.			

	ж) химическое производство	млн. руб.			
	з) Производство прочих неметаллических минеральных продуктов	млн. руб.			
	и) металлургическое производство и производство готовых металлических изделий	млн. руб.			
	к) производство машин и оборудования	млн. руб.			
	л) производство электрооборудования, электронного и оптического оборудования	млн. руб.			
	м) производство транспортных средств и оборудования	млн. руб.			
	н) прочие производства	млн. руб.			
	Производство и распределение электроэнергии, газа и воды	млн. руб.	3,5	3,4	3,7
	Продукция сельского хозяйства в хозяйствах всех категорий	млн. руб.	261	243	237,4
	<i>в том числе:</i>				
	продукция сельскохозяйственных организаций	млн. руб.	31,9	29,9	20,6
	продукция крестьянских (фермерских) хозяйств	млн. руб.	19,2	28,2	25,5
	продукция в хозяйствах населения	млн. руб.	209,9	184,9	191,3
3	Инвестиции в основной капитал за счет всех источников финансирования	млн. руб.	465,29	52,48	60,9
4	Оборот розничной торговли	млн. руб.	317,6	336,2	368
5	Оборот общественного питания	млн. руб.	16,8	18,8	19,7
6	Объем платных услуг населению	млн. руб.	23,3	25	9,9
7	Пассажиروоборот	млн. пасс. км	0,59	0,59	0,53
8	Среднемесячная начисленная заработная плата работников крупных и средних организаций всех форм собственности	руб.	9817,6	11305,4	13947,8
9	Среднесписочная численность работающих в крупных и средних организациях всех форм собственности	тыс. чел.	1,19	1,13	0,9
1	Площадь жилищ, в среднем на одного жителя	кв. м	35,8	37,1	36,5

Таблица № 2

Уровень жизни населения	Ед. измерения	2011 г.	2012 г.	2013 г.
Среднемесячная начисленная заработная плата	руб.	9817	11305,4	13252
Среднемесячная заработная плата (в процентах к среднеобластному уровню)	%	57,2	56	50,2

Таблица № 3

Показатели	Ед. измерения	2012г.	2013 г.
Среднемесячная заработная плата работающих на крупных и средних предприятиях	руб.	11305,4	13947,8
<i>в том числе:</i>			
Обрабатывающие производства	руб.	13178	13825
Строительство	руб.	-	-
Сельское хозяйство, охота и лесное хозяйство	руб.	9023	10684
Транспорт и связь	руб.	19339,4	20163
Производство, передача и распределение электроэнергии, газа пара и горячей воды	руб.	7780	8462
Оптовая и розничная торговля	руб.	11350	14053
Образование	руб.	11435,8	15080
Здравоохранение и предоставление социальных услуг	руб.	10298,2	13364
Финансовая деятельность	руб.	-	-
Другие	руб.	11120	12340

КОНСОЛИДИРОВАННЫЙ БЮДЖЕТ РАЙОНА

Таблица № 4

Показатели	Ед. измер.	2011 г.	2012 г.	2013 г.
1. Доходы, всего	млн. руб.	140,9	159,19	201,98
<i>в том числе:</i>				
собственные доходы	млн. руб.	17,4	17,09	23,15
налоги на прибыль, доходы	млн. руб.	9,8	10,69	14,35
<i>в том числе:</i>				
налог на доходы физических лиц	млн. руб.	9,8	10,69	14,35
налоги и взносы на социальные нужды	млн. руб.	-	-	-
налоги на товары (работы, услуги), реализуемые на территории РФ	млн. руб.	-	-	-
<i>в том числе:</i>				
акцизы по подакцизным товарам (продукции), производимым на территории РФ	млн. руб.	-	-	-
налоги на совокупный доход	млн. руб.	2,2	2,3	2,4
налоги на имущество	млн. руб.	0,55	1,48	2,5
<i>в том числе:</i>				
налог на имущество физических лиц	млн. руб.	0,04	0,29	1,0
налог на имущество организаций	млн. руб.	-	-	-
земельный налог	млн. руб.	0,5	1,19	1,5
Налоги, сборы и регулярные платежи за пользование природными ресурсами	млн. руб.	0,2	0,18	0,19
<i>в том числе:</i>				
налог на добычу полезных ископаемых	млн. руб.	-	-	-
Доходы от использования имущества, находящегося в муниципальной собственности	млн. руб.	1,9	0,79	0,79
Доходы от продажи материальных и нематериальных активов	млн. руб.	1,8	0,85	2,0

<i>в том числе:</i>				
доходы от реализации имущества, находящегося в муниципальной собственности	млн. руб.	-	0,12	0,25
Безвозмездные поступления	млн. руб.	123,5	142,1	178,83
2. Расходы, всего	млн. руб.	141,3	164,09	200,95
<i>в том числе:</i>				
Общегосударственные вопросы	млн. руб.	26,7	29,33	31,45
<i>в том числе:</i>	млн. руб.			
функционирование местных администраций	млн. руб.	18,1	19,56	20,12
Национальная экономика	млн. руб.	2,6	8,78	6,98
Жилищно-коммунальное хозяйство	млн. руб.	11,54	9,79	9,95
Образование	млн. руб.	73,1	88,52	123,9
Здравоохранение и спорт	млн. руб.	0,15	0,28	0,20
Социальная политика	млн. руб.	10	10,74	11,45
3. Дефицит (-), профицит (+) бюджета	млн. руб.	-0,4	-4,9	+1,03

Приложение № 3

ФИНАНСОВЫЙ РЫНОК

Сложившаяся на сегодняшний день на территории муниципального образования - Ершичский район финансово-кредитная система направлена, в первую очередь, на обслуживание учреждений и организаций, полностью или частично финансируемых за счет средств бюджетов различных уровней. Работа муниципальных учреждений и предприятий по системе казначейского исполнения отлажена.

Приложение № 4.

ИНВЕСТИЦИОННЫЙ КЛИМАТ

Таблица № 1

	Объем инвестиций в основной капитал, млн. рублей	
	2012 год	2013 год
ВСЕГО по муниципальному образованию (за счет всех источников финансирования)	53,68	60,94
Инвестиции в основной капитал организаций, не относящихся к субъектам малого предпринимательства (по крупным и средним организациям)	52,48	60,94
<i>в том числе по видам экономической деятельности</i>		
Сельское хозяйство, охота и лесное хозяйство	0,58	0,83
Добыча полезных ископаемых		
<i>Добыча топливно-энергетических полезных ископаемых</i>		
<i>Добыча полезных ископаемых, кроме топливно-энергетических</i>		
Обрабатывающие производства		29,96
<i>Производство пищевых продуктов, включая напитки, и табака</i>		
<i>Текстильное и швейное производство</i>		

<i>Производство кожи, изделий из кожи и производство обуви</i>		
<i>Обработка древесины и производство изделий из дерева</i>		
<i>Целлюлозно-бумажное производство; издательская и полиграфическая деятельность</i>		
<i>Производство кокса и нефтепродуктов, ядерных материалов</i>		
<i>Химическое производство</i>		
<i>Производство резиновых и пластмассовых изделий</i>		
<i>Производство прочих неметаллических минеральных продуктов</i>		29,96
<i>Металлургическое производство и производство готовых металлических изделий</i>		
<i>Производство машин и оборудования (без производства оружия и боеприпасов)</i>		
<i>Производство электрооборудования, электронного и оптического оборудования</i>		
<i>Производство транспортных средств и оборудования</i>		
<i>Прочие производства</i>		
Производство и распределение электроэнергии, газа и воды	1,46	
Строительство		
Оптовая и розничная торговля; ремонт автотранспортных средств, мотоциклов, бытовых изделий и предметов личного пользования	0,2	
Гостиницы и рестораны		
Транспорт и связь	13,12	
Финансовая деятельность		
Операции с недвижимым имуществом, аренда и предоставление услуг	21,28	
Государственное управление и обеспечение военной безопасности; обязательное социальное обеспечение	13,96	26,73
Образование		0,94
Здравоохранение и предоставление социальных услуг	1,88	2,48
Предоставление прочих коммунальных, социальных и персональных услуг	1,2	

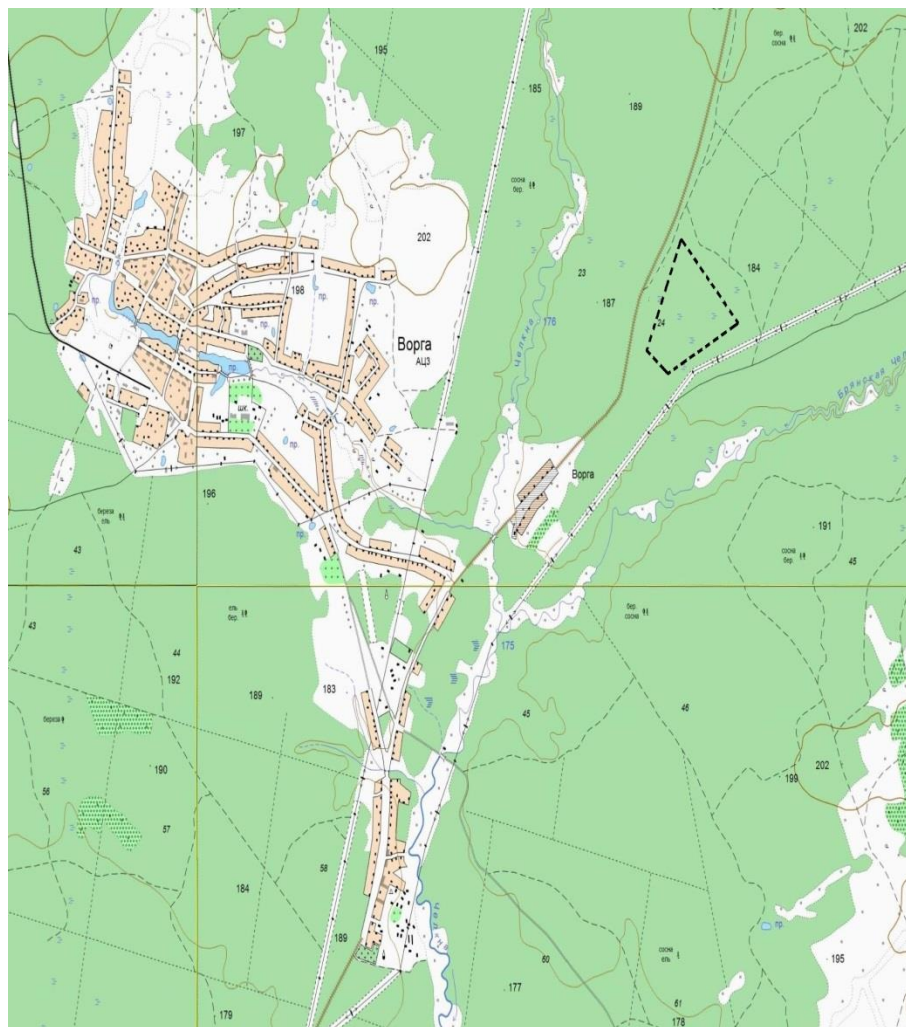
ИНФОРМАЦИЯ О РЕАЛИЗАЦИИ ИНВЕСТИЦИОННЫХ ПРОЕКТОВ НА ТЕРРИТОРИИ РАЙОНА

Таблица № 2

Наименование организации (инвестора, застройщика)	Наименование проекта	Вид экономической деятельности	Период реализации проекта	Социальный эффект	Объем инвестиций по проекту, млн. руб.	Освоено инвестиций по проекту, млн. руб.
Администрация МО Воргинского сельского поселения Ершичского района	Газоснабжение жилых домов в с. Ворга Ершичского района Смоленской области - 2 очередь	Соц.сфера	2012-2013	Создание комфортных условий труда и быта в сельской местности	3,86	3,86
Администрация МО Воргинского сельского поселения Ершичского района	Газоснабжение жилых домов в с. Ворга Ершичского района Смоленской области - 3 очередь	Соц.сфера	2013-2014	Создание комфортных условий труда и быта в сельской местности	7,1	2,2
Администрация муниципального образования — Ершичский район	Строительство детского сада на 150 мест с котельной на газовом топливе в с. Ершичи Ершичского района Смоленской области	Соц.сфера	2012-2014	Снижение очереди в дошкольные образовательные учреждения, сохранение контингента детей дошкольного возраста.	88,58	25,86
Администрация области	Строительство межпоселкового газопровода высокого давления Ершичи-Кузьмичи	Соц.сфера	2013-2014	Создание комфортных условий труда и быта в сельской местности	30,044	18,0
Администрация муниципального образования	Строительство газопровода низкого давления в д. Сукромля	Соц.сфера	2013-2014	Газификация более 80 домов, улучшения	8,5	20

Сукромлянского сельского поселения Ершичского района	Ершичского района Смоленской области			жилищных условий на селе.		
--	---	--	--	--------------------------------------	--	--

Инвестиционная площадка № 67-09-01



1. Месторасположение:

- Смоленская обл., Ершичский район, с. Ворга, в радиусе 1-5 км к востоку, юго-востоку и югу от бывшего Воргинского стекольного завода;
- расстояние до г. Москвы: 415 км;
- расстояние до г. Смоленска: 132 км;
- расстояние до с. Ворга 1 км.

2. Характеристика участка:

- площадь – 224,6 га;
- категория земель - земли лесного фонда;
- форма собственности – *****.

3. Подъездные пути:

- 1- 5 км до с. Ворга и 2 км до автодороги Ершичи-Рославль (асфальт), 2 полосы движения, сезонный режим движения (весенняя распутица);
- железнодорожная станция Понятовка в Шумячском районе Смоленской области в 36 км, 1-5 км узкоколейка Ворга-Самолубовка;

4. Инженерные коммуникации:

- газоснабжение -нет;
- электроснабжение -нет;
- водоснабжение -нет.

5. Условия предоставления: Покупка или аренда

МАЛОЕ ПРЕДПРИНИМАТЕЛЬСТВО

№ п/п	Показатели	2011г.	2012г.	2013г.
1	Число субъектов малого предпринимательства (МП)	151	171	151
	<i>в том числе:</i>			
	Малых предприятий (юридические лица)	32	35	35
	Частные предприниматели	118	135	116
	Фермерские хозяйства	1	1	1
2	Число субъектов малого предпринимательства в сферах деятельности:	151	171	151
	Промышленность	7	9	9
	Строительство	4	4	3
	Заготовка и переработка древесины	18	24	11
	Услуги автотранспорта и ремонт автотранспорта	19	23	21
	Производство с\х продукции	11	12	10
	Бытовые и коммунальные услуги	1	4	4
	Торговля	74	81	79
	Общественное питание	-	-	-
	Прочие	17	14	14
3	Среднесписочная численность работающих на объектах МП (человек)	366	443	418
	<i>в том числе:</i>			
	Малых предприятий (юридические лица)	206	244	232
	Частные предприниматели	145	194	174
	Фермерские хозяйства	15	15	12
4	Оборот малых предприятий (млн.рублей)	136	146	160
	<i>в том числе по сферам деятельности:</i>			
	Промышленность	26,1	28	23,2
	Строительство	11,4	12	10
	Заготовка и переработка древесины	17	18	20
	Услуги и ремонт автотранспорта	1	2	3,2
	Производство с\х продукции	12,8	13,9	10,2
	Бытовые и коммунальные услуги	1,7	2,5	2,4
	Торговля	65,4	69	78
	Общественное питание			
	Прочие	9,5	10	13
5	Инвестиции в основной капитал малых предприятий (тыс. руб.)	143	159	205

ТОРГОВЛЯ

№ п/п	Показатели	Ед. измер.	2011 г.	2012г	2013г
1	Оборот розничной торговли	млн. руб.	317,6	336,2	368,0
	<i>в том числе:</i>				
	продовольственных товаров	млн. руб.	206	218	239,2
	непродовольственных товаров	млн. руб.	111,6	118	128,8
2	Оборот на душу населения	тыс. руб.	45,3	50,1	55,7
3	Количество предприятий в сфере торговли	ед	70	78	79
4	Число занятых на предприятиях торговли	чел	139	144	169

Приложение № 8

№ п/п	Наименование предприятия	Объем отгружен-ных товаров собственного производства, выполненных работ и услуг, млн.руб.		Численность работающих, чел.	Основные виды продукции	Вид экономической деятельности	Адрес предприятия, Ф.И.О. руководителя, телефон
		2012	2013				
	Промышленное производство <i>в том числе:</i>	32,62	33,4				
I.	Добыча полезных ископаемых	-	-				
II.	Обрабатывающие производства <i>всего</i>	29,22	29,7				
	<i>в том числе:</i>						
1.	Редакция газеты «Нива»	0,47	0,43	12	газета, бланки	издательская и полиграфическая деятельность	с. Ершичи, ул. Понятовская, д.25, Матушева Татьяна Исаевна, 2-17-75
3.	ТПК «Виктория», ИП А.А.Аванесов	25,35	23,2	20	производство тротуарной плитки, бордюров дорожных и тротуарных, декоративные бетонные конструкции для сборки заборов	производство прочих неметаллических минеральных продуктов	с. Ершичи, ул. Понятовская, д.7, Аванесов Александр Арменакович, 2-12-56
III.	Производство и распределение электроэнергии, газа и воды	3,4	3,7				
1.	МУП «Коммунальщик»	3,4	3,7	58	предоставление коммунальных услуг	предоставление коммунальных услуг	с. Ершичи, ул. Советская, д.6, Кусакин Николай Владимирович 2-16-68

СЕЛЬСКОЕ ХОЗЯЙСТВО

Таблица № 1

№ п/п	Показатели	Ед. измер.	2011 г.	2012г.	2013г.
1	Вся посевная площадь	га	5807	5196	3891
	<i>в том числе:</i>				
	зерновые культуры	га	1572	1594	1533
	картофель	га	275	276	255
	лен	га	-	-	-
	Прочие (овощи)	га	52	50	47
2	Поголовье скота в хозяйствах всех категорий:				
	КРС	голов	1676	1328	1038
	Коровы	голов	1074	787	712
	Свиньи	голов	751	651	470
	Овцы и козы	голов	415	399	322
3	Надой молока в расчете на одну корову в сельхоз предприятиях	кг	3283	3565	3803
4	Продукция сельского хозяйства	млн. руб.	261	243	237,4
	<i>в том числе:</i>				
	Продукция сельскохозяйственных организаций	млн. руб.	31,9	29,9	20,6
	Продукция крестьянских (фермерских) хозяйств	млн. руб.	19,2	28,2	25,5
	Продукция в хозяйствах населения	млн. руб.	209,9	184,9	191,3
	<i>по направлениям:</i>				
	Растениеводство	млн. руб.	92,9	105,5	73,2
Животноводство	млн. руб.	168,1	137,5	164,2	
5	Производство основных видов продукции АПК во всех категориях хозяйств:				
	Зерно	тыс. тонн	2,46	2,11	2,09
	Картофель	тыс. тонн	3,26	2,9	3,2
	Льноволокно	тонн	-	-	-
	Овощи	тыс. тонн	1,14	1,08	1,01
	Мясо	тыс. тонн	0,8	0,8	0,69
	Яйцо	млн. штук	2,89	2,91	2,76
	Молоко	тыс. тонн	4,64	4,25	3,44

Таблица № 2

№ п/п	Наименование предприятия	Объем отгруженных товаров собственного производства, выполненных работ, услуг, млн. руб.		Численность работающих	Основные виды продукции
		2012	2013		
1	СПК Верный путь	2,1	0,3	6	Зерно
2	СПК Светлый путь	2,9	2,1	22	Зерно, молоко, мясо

3	СПК Поселковский	0,7	0,2	4	Зерно
4	МУП Знамя	1,85	0,4	3	Зерно
5	МУП Кузьмичи	0,7	0,6	5	Зерно, молоко, мясо
6	СПК Будянский	0,5	0,45	5	Зерно, молоко, мясо
7	СПК Центральный	0,9	4,7	20	Зерно, молоко, мясо
8	ООО «Смолянин»	3,8	3,4	8	Зерно, молоко, мясо
	итого	13,45	12,1	73	Зерно, молоко, мясо

ТРАНСПОРТ И ДОРОЖНОЕ ХОЗЯЙСТВО

№ п/п	Название основных транспортных магистралей	Тип покрытия	Общая протяженность по муниципальном у образованию	Расстояние по ним до Москвы	Расстояние по ним до Смоленска	Расстояние по ним до трасс федерального значения		Расстояние по ним до крупных районных центров	
						(трасса фед. знач.)	км	(крупн. район.центр)	км
1	а/д Ершичи-Рославль	асфальт	14	437	148	Москва-Бобруйск (Варшавка)	30	г. Рославль	35
2	а/д Ершичи -Понятовка- Шумячи	асфальт	18	472	176	Москва-Бобруйск (Варшавка)	30	п.Шумячи	35

СВЯЗЬ И ИНФОРМАТИЗАЦИЯ

№ п/п	Показатели	Ед. изм.	2013 г.
1	Число предприятий связи общего пользования <i>в том числе:</i> подразделений по обслуживанию клиентов	ед.	2
		ед.	13
2	Число телефонных аппаратов телефонной сети общего пользования или имеющих на нее выход <i>в том числе:</i> домашних	тыс.шт.	1879
		тыс.шт.	1536
3	Из общего числа телефонных аппаратов - таксофонов городской телефонной сети	шт.	77
4	Число основных радиотрансляционных точек	тыс.шт.	0
5	Наименование операторов действующей сотовой связи	ед.	"Билайн", "МТС", "Теле-2", "Мегафон", "Ростелеком",

№ п/п	Показатели	Ед. измер.	2012 г.	2013 г.			
1	Средняя фактическая стоимость строительства 1 кв. м общей площади жилья: в городах и п.г.т.	руб.	-	-			
					В сельской местности	19500	21050
2	Средняя стоимость 1 кв.м общей площади жилья в районном центре: на первичном рынке на вторичном рынке	руб.	24500	26000			
					руб.	17000	17000

Ввод в действие жилья на территории района осуществляется индивидуальными застройщиками, недостаток нового жилья восполняется за счет вторичного рынка, цена на которое определяется спросом.

	Площадь жилых помещений, тыс.кв. метров
Водопроводом	56
Канализацией	24,03
Отоплением	22,8
Горячим водоснабжением	-
Ваннами (и душами)	22,4
Газом	101,8
Напольными электроплитами	-

Оборудование жилищного фонда в 2013 году

Общая площадь жилищного фонда составляет 241,2 тыс. кв. м.

Рынок земли и недвижимости

№ п/п	Показатели	ед. изм.	2012 г.
1	Общая площадь муниципального образования	га	103889
2	Земли сельскохозяйственного назначения	га	47151
3	Общая площадь застроенных земель	га	5555
4	Земли промышленности, энергетики, транспорта, связи, радиовещания, телевидения, информатики, земли для обеспечения космической деятельности, земли обороны, безопасности и земли иного специального назначения	га	407
5	Земли особо охраняемых территорий и объектов	га	-
6	Земли лесного фонда	га	47385
7	Земли водного фонда	га	367
8	Земли запаса	га	3024
9	Средняя стоимость 1 кв. м нежилого помещения	руб.	17800
10	Средняя ставка арендной платы:		
	нежилого помещения	руб./кв.	127,6
	земли	руб./кв.	26,66

№ п/п	Наименование	Единица измерения	На 01.01.2013	На 01.01.2014
1	Общая площадь муниципального образования всего, в т.ч. земли	га	103889	103889
1.1	федеральной собственности	га	47436	47436
1.2	областной собственности	га	63	63
1.3	муниципальной собственности	га	22464	22464
1.4	собственности юридических лиц	га	3814	3815
1.5	собственности физических лиц	га	30112	30118
2	Земли муниципальной собственности, переданные в пользование и владение всего	га	24,1	24,1
2.1	Земли муниципальной собственности, сданные в аренду всего	га	-	-
2.1.1	юридическим лицам	га	-	-
2.1.2	физическим лицам	га	-	-
3	Земли инженерной и транспортной инфраструктуры	га	407	407
4	Земли сельскохозяйственного назначения всего	га	47151	47151
5	Земли населенных пунктов	га	5555	5555
6	Площадь застроенной территории муниципального образования	га	1227	1235
7	Площадь незастроенных территорий муниципального образования	га	1991	1983

Схема территориального планирования муниципального образования — Ершичский район разработана в 2010 году и размещена на официальном сайте Министерства регионального развития Российской Федерации по ссылке <http://fgis.minregion.ru.>, генеральный план муниципального образования Ершичского сельского поселения разработан.

Показатели рынка земли

№ п/п	Наименование показателя	Значение (руб.)
1	Средний размер арендной платы за 1 м кв. при продаже с аукциона права на заключение договора аренды земельного участка под строительство общественных центров (руб. в год)	Аукционы по продаже права на заключение договоров аренды земельных участков под строительство общественных центров не проводились
2	Средний размер арендной платы за 1 м кв. при продаже с аукциона права на заключение договора аренды земельного участка под строительство многоэтажных жилых домов (руб.)	Аукционы по продаже права на заключение договоров аренды земельных участков под строительство многоэтажных жилых домов не проводились
3	Средняя стоимость 1 м кв. земли при продаже с аукциона под индивидуальное жилищное строительство (руб.)	8,69
4	Средний размер арендной платы за землю под индивидуальное жилищное строительство (руб. за 1 м кв. в год)	0,78
5	Средний размер арендной платы за землю под объектами производственного назначения (руб. за 1 м кв. в год)	3,92
6	Средний размер арендной платы за землю под АЗС и СТО (руб. за 1 м кв. в год)	Земля под АЗС и СТО в аренду не предоставлялась
7	Средний размер арендной платы за землю под объектами сферы торговли и обслуживания (руб. за 1 м кв. в год)	50,9

Приложение № 12

13. РЫНОК ТРУДА

Показатели	Ед. измер.	2012г.	2013 г
Численность работников в отраслях экономики (по видам деятельности), в том числе	тыс.чел.	1,13	1,39
Обрабатывающие производства	чел.	19	33
Строительство	чел.	-	16

Сельское хозяйство, охота и лесное хозяйство	чел.	34	121
Транспорт и связь	чел.	51	49
Производство, передача и распределение электроэнергии, газа, пара и горячей воды	чел.	57	58
Оптовая и розничная торговля	чел.	87	95
Образование	чел.	337	332
Здравоохранение и предоставление социальных услуг	чел.	287	312
Финансовая деятельность	чел.	-	
Другие	чел.	258	374

Приложение № 13

Приложение № 14

14.1. Наука и образование

№ п/п	Показатели	ед. измер.	2011 г.	2012г.	2013 г.	Примечания
1	Научно-исследовательские организации	ед	-	-	-	
2	Общественные организации	ед	-	-	-	
	Высшие учебные заведения	ед	-	-	-	
4	Средне-специальные учебные заведения	ед	-	-	-	
5	Общеобразовательные школы	ед	13	13	12	Во всех средних общеобразовательных школах оборудованы компьютерные классы, во всех школах высокая оснащенность кабинетов физики, химии, биологии. Ершичская средняя школа оснащена новым спортивным инвентарем. В районе работает дом детского творчества, имеющий филиалы в 4 средних школах. Во всех основных школах также функционируют кружки по различным специальностям
	число обучающихся	чел	612	578	574	
	<i>в том числе:</i>					
	полные	ед	4	4	4	
	число обучающихся	чел	508	480	491	
	основные	ед	9	9	8	
	число обучающихся	чел	104	98	83	
начальные	ед	-	-	-		
	число обучающихся	чел				
6	Другие учебные заведения	ед	-	-	-	
	Православные гимназии	ед	-	-	-	
	число обучающихся	чел	-	-	-	

	Учреждения с ограниченными возможностями здоровья	ед	-	-	-	
	число обучающихся	чел				
	Центр образования	ед				
	число обучающихся	чел				
7	Учреждения дополнительного образования	ед	2	2	2	
	число обучающихся	чел	530	516	514	
	том числе в:	чел.				
	детской школе искусств	чел	39	25	23	Художественное и музыкальное направление
	детском доме творчества	чел	491	491	491	Различные кружки
8	Дошкольные учреждения	ед	1	1	1	
	число мест	чел	110	110	110	
9	Дошкольная группа при школе	ед.	1	1	1	
	число мест	чел.	20	20	20	

Приложение № 15

14.2. Здравоохранение

№ п/п	Показатели	Ед. измер.	2011 г.	2012 г.	2013 г.	
1	Лечебно-профилактические учреждения	ед	17	17	17	
	<i>в том числе:</i>					
	Больничные количество коек	ед	1	1	1	
		шт	54	54	54	
	Амбулаторно-поликлинические посещений в смену	ед	1	1	1	
		чел/ смена	200	200	200	
	Фельдшерско-акушерские пункты	ед	12	12	12	
	Пункты скорой медицинской службы	ед	1	1	1	
Другие учреждения медицинской помощи	ед	2	2	2		
	<i>в том числе:</i>					
Воргинский психоневролого-гический интернат	ед	1	1	1		
Центр соц. обслуживания граждан пожилого возраста	ед	1	1	1		
2	Аптеки и аптечные пункты	ед	9	6	5	
3	Медицинский персонал	чел	72	71	68	
	<i>в том числе:</i>					
	Врачи	чел	17	17	17	
	Средний медицинский персонал	чел	55	54	51	
4	Число врачей на 10 000 человек	чел	24,3	24,8	25,7	

14.3 КУЛЬТУРА

№п/п	Показатели	Ед. измер	2011	2012	2013	Примечания
1	Памятники истории и культуры	ед	27	27	27	церкви "Вознесения" и "Рождества Богородицы", селища, курганы, захоронения
2	Учреждения культуры					направления культуры - организация досуга населения, тенденции развития - сохранение народных традиций, создание народных коллективов
	Дома культуры	ед	16	15	14	
	Школы искусств	ед	1	1	1	
	Музеи	ед	-	-	-	
	число посещений	чел	-	-	-	
	Стационарные киноустановки	ед	2	-	-	
	число посещений	чел	-	-	-	
	число посещений		-	-	-	
	Театры	ед	-	-	-	
	Музыкальные школы	ед	-	-	-	
	Клубные учреждения	ед	-	-	-	
	Библиотеки	ед	14	14	14	
	число посещений	чел	56587	59346	588080	
3	Число народных коллективов, коллективов самодеятельности	ед	2	2	2	Хоровой народный коллектив центра досуга, народный фольклорный ансамбль «Молодушки»
4	Объединения (литераторов, композиторов и т.п.)	ед	2	2	2	направление -литературное

14.3. Культура и спорт

№ п/п	Показатели	Ед. измер.	2012 г.	Примечания
1	Спортивные сооружения	ед		
	<i>в том числе:</i>		40	
	Стадионы	ед	-	
	Спортзалы	ед	16	
	Бассейны	ед	0	
	Тир	ед	2	
Льжжные базы	ед	0		

	Плоскостные спортивные сооружения	ед	21	
	Приспособленные спортивные помещения	ед	0	
	Другие	ед	0	
2	Физкультурно-оздоровительные центры	ед	1	Лыжный спорт
3	Виды спорта, развивающиеся в муниципальном образовании	наименов.	волейбол, футбол, настольный теннис, шашки, шахматы, лыжный спорт, легкая атлетика, тэквандо	

НАЛОГОВАЯ СИСТЕМА И ТАРИФЫ (СПРАВОЧНЫЕ ДАННЫЕ)

Местные налоги и сборы

Местные налоги и сборы, действующие на территории МО – Ершичский район, устанавливаются решениями сессии Ершичского районного Совета депутатов и опубликовываются в районной газете «Нива».

Тарифы также устанавливаются решениями сессии Ершичского районного Совета депутатов по согласованию с Областным государственным учреждением «Государственная жилищная инспекция Смоленской области» (прохождение независимой экспертизы на предмет экономической обоснованности тарифов) и согласно приказам, издаваемым Региональной энергетической комиссией Смоленской области в соответствии с действующим законодательством Российской Федерации.

Показатели рынка земли

В 2013 году предоставление земельных участков в собственность для индивидуального жилищного строительства (в случае поступления соответствующих заявлений) в соответствии со статьей 16 Федерального закона от 29.12.2004 года № 191 – ФЗ “О введении в действие Градостроительного кодекса Российской Федерации” осуществлялась исключительно с торгов. Начальная цена земельных участков определялась на основании заключений независимой экспертизы, в основу которой была положена кадастровая стоимость земельных участков.

По мере поступления в Администрацию муниципального образования – Ершичский район заявлений о предоставлении в аренду земельных участков для индивидуального жилищного строительства Администрация муниципального образования – Ершичский район размещает соответствующие сообщения в районной газете “Нива” в соответствии с пунктом 3 статьи 30.1. Земельного кодекса Российской Федерации (Федеральный закон от 25.10.2001 года № 136-ФЗ в редакции Федеральных законов № 191-ФЗ от 29.12.2004 года и № 206-ФЗ от 31.12.2005 г.). Размер арендной платы за земельные участки по видам разрешенного использования земель и категориям арендаторов определяется в зависимости от кадастровой стоимости земельных участков на основании решения Ершичского районного Совета депутатов от 20.12.2011г № 53 «Об установлении размеров ставок арендной платы по видам разрешенного использования земель и категориям арендаторов за использование земельных участков, государственная собственность на которые не разграничена, на территории муниципального образования - Ершичский район Смоленской области», постановлений Администрации Смоленской области от 21.10.2008г №584 «О результатах государственной кадастровой оценки земель населенных пунктов Смоленской области», от 10.03.2009г №118 «Об утверждении Положения о порядке определения размера арендной платы, а также порядке, условиях и сроках внесения арендной платы за использование земельных участков, государственная собственность на которые не разграничена, на территории Смоленской области»

Приложение № 7

**Тарифы и цены (для предприятий и населения)
Действующие тарифы на энергоносители и цены на ГСМ**

№ п/п	Наименование	Ед. измер.	Тариф
			2014 г.
1	Газ (при наличии счетчика):	руб./м ³	
	полная стоимость		4,40
	оплата населением		4,40
2	Тепловая энергия:	1 Гкал	
	полная стоимость		с 01.01.2014 по 30.06.2014 – 3286,81руб. с 01.07.2014 по 31.12.2014 – 3441,29руб
	оплата населением		с 01.01.2014 по 30.06.2014 – 1684,89руб. с 01.07.2014 по 31.12.2014 – 1764,08руб
3	Электрическая энергия:	руб./кВт ч	
	для предприятий		6,28
	оплата населением		с 01.01.2014 по 30.06.2014 – 2,03 руб. с 01.07.2014 по 31.12.2014 - 2,11 руб.
4	ГСМ:	руб.	
	бензин А-76, А-80		25,40
	бензин А-92		30,0
	бензин А-95, 96		31,7
	дизельное топливо		32,7

Тарифы на услуги по перевозке пассажиров и багажа автомобильным транспортом

№ п/п	Наименование	Ед. измер.	Тариф и цена
			2014 г.
1	В пределах районной черты:	руб.	
	перевозка пассажиров (за один км)		1,90
	перевозка багажа (за место за 1 км)		0,48
2	За пределами районной черты:	руб. за 1 км	
	перевозка пассажиров (с 1-го пассажира)		2,0
	перевозка багажа (за место)		0,54

Тарифы на водоснабжение

№ п/п	Показатели	Ед. измер.	Тариф
			2014 г.
1	Водоснабжение:		
	для населения	руб./м ³	с 01.01.2014 по 30.06.2014 - 21,36 руб. с 01.07.2014 по 31.12.2014 – 22,71 руб.
	для предприятий	руб./м ³	с 01.01.2014 по 30.06.2014 - 21,36 руб. с 01.07.2014 по 31.12.2014 – 22,71 руб.
2	Водоотведение:		
	для населения	руб./м ³	с 01.01.2014 по 30.06.2014 – 33,37 руб. с 01.07.2014 по 31.12.2014 – 35,12 руб.
	для предприятий	руб./м ³	с 01.01.2014 по 30.06.2014 – 33,37 руб. с 01.07.2014 по 31.12.2014 – 35,12 руб.